

I. Общие сведения

1. Географическое положение. Природные ресурсы

Саткинский район расположен в северо-западной части Челябинской области. Его протяженность с севера на юг – 60 км, с запада на восток – 45 км. С севера Саткинский район граничит с Кусинским районом, с юга – с Катав-Ивановским районом, на востоке – с городом Златоуст и на западе – с Республикой Башкортостан.

Его координаты: 54,962° северной широты и 58,955° восточной долготы.

1.1 Общая площадь территории, площадь застроенной территории, сельскохозяйственных угодий, лесов

Общая площадь Саткинского муниципального района составляет 241 207 га. Площадь застроенной территории составляет 1 674 га. Площадь сельскохозяйственных угодий составляет 36 682 га. Лесные площади составляют 179 082 га.

1.2 Удаленность от областного центра, количество поселений

Административный центр района – город Сатка находится в 180 км (по автодороге) от областного центра – Челябинска.

В состав района входят 7 поселений (в т.ч. 34 населенных пункта):

- Саткинское городское поселение.

В его состав входят город областного значения Сатка, населенные пункты: ж/д ст. Речная, поселок Малый Бердяуш, поселок Березовый мост, поселок Большая Запань, поселок Зюраткуль, поселок Мраморный, поселок Магнитский, поселок Черная Речка, поселок Нижняя Сатка, поселок Сибирка;

- Бакальское городское поселение.

В его состав входят город Бакал, поселок Брусничный, поселок Ельничный, поселок Межгорный, ж/д разъезд;

- Бердяушское городское поселение.

В его состав входят рабочий поселок Бердяуш и поселок Жукатау;

- Межевое городское поселение.

В его состав входит рабочий поселок Межевой;

- Сулеинское городское поселение.

В его состав входят р.п. Сулея и деревня Покровка;

- Айлинское сельское поселение.

В его состав входят село Айлино, деревня Петромихайловка, деревня Верхний – Айск, деревня Старая Пристань, деревня Алексеевка, деревня Сикияз-Тамак;

- Романовское сельское поселение.

В его состав входят село Романовка, поселок Чулковка, поселок Единовер, поселок

Тельман, поселок Иструть, поселок Пороги, поселок Постройки.

1.3 Рельеф, речная сеть, наличие на территории озер

Территория Саткинского района расположена в полосе хребтов западной части Южного Урала, на границе со Средним Уралом, в бассейне рек Ая, Юрюзани и их притоков.

Следует отметить наиболее высокие горные цепи, расположенные в восточной части района – Уреньга, Нургуш, Зюраткуль (1 175 м), Уван (1 222 м), Сука (1 195 м), Москаль (1 048 м), Шуйда (950 м). Отдельные их вершины поднимаются за пределы лесной зоны. Они покрыты субальпийской растительностью или представляют голые каменные гребни, останцы выветривания и россыпи-курумы с редкими мхами и лишайниками тундрового характера. Общая длина Уреньги – 65 км. Самой высокой ее вершиной в пределах Саткинского района является гора Карагаш – 1 136 м. Нургуш вытянут на 50 км. Его средняя высота – 1 200 м. Это очень мощный скалистый хребет. В его системе расположена самая высокая вершина Саткинского района и Челябинской области – Большой Нургуш (1 406 м).

В западной части района возвышаются более низкие горные хребты – Макарушкин (930 м), Сулея (728 м), Жукатау (642 м), Чулков (717 м), кряж Туйтубе, а также множество более мелких гор, релок, холмов. Здесь, в долине Ая, возле бывшей деревни Сикияз-Тамак находится самая низкая отметка Саткинского района – 245 м над уровнем моря.

В Саткинском районе расположено всего одно озеро – Зюраткуль. Это единственное на Урале озеро, расположенное на такой высокой отметке – 724 м над уровнем моря. Его водосборная площадь – 215 кв. км. Природа, словно в колыбель, уложила Зюраткуль в окружение пяти высоких хребтов и гор – Уреньги, Лукаша, Нургуша, Москаля и Зюраткуля. Зюраткуль – проточный, подпруженный водоем. В озеро впадают множество речек, ручьев, ключей. Самые значительные из них – Большой, Малый, Девятый и Черный кылы, Батуев и Черный ключи. Вытекает из озера одна река – Большая (Озерная) Сатка. Площадь озера составляет 13,0 кв. км. Объем воды – 79 млн. куб. м. Наибольшая глубина водоема – 8 м, средняя – 4,5 м. Длина озера – 7 км. Береговая линия вытянута на 26 км. Вода в озере чистая, прозрачная, пригодная для питья. По чистоте она не уступает водам Тургояка и даже Байкала. Поэтому Зюраткуль является питьевым резервуаром Сатки.

Зюраткуль – памятник природы республиканского и союзного значения, а 1991 году Советом Министров РСФСР принято решение о создании национального природного парка «Зюраткуль».

Все реки Саткинского района относятся к бассейну Волги. Они впадают в реки Ай и Юрюзань, которые являются притоками реки Уфимки. Ай – самая крупная река Саткинского района. По территории района она течет на участке длиной 83 км. Наиболее значительными притоками Ая являются реки Сатка, Иструть, Шулемка, Бия, Ищелька, Каменка, Уллуир, Сикияз, Винокурный и Безымянный ключи. За последние годы исчезли Коротаевский и Межевой ключи, карстовые источники «Шумиха», «Кургазак» и Алексеевский. Решением Саткинского

горисполкома от 12 августа 1991 года долина реки Ай объявлена памятником природы.

1.4 Климатические условия

Температурный режим в пределах Саткинского района и Челябинской области ярко отражает суровость и континентальность климата. Температура воздуха зависит от влияния проходящих воздушных масс и количества лучистой энергии. В Саткинском районе и Челябинской области число солнечных дней больше, чем в других местах европейской части России, расположенных на тех же широтах. В Подмосковье их, например, 64-65, в Саткинском районе – 86. По этой причине летние температуры в Сатке несколько выше, чем в Центральной России, а зимние температуры, в связи с большой удаленностью от Атлантики и значительного влияния сибирских антициклонов, – гораздо ниже. Таким образом, зима в Саткинском районе более холодная и продолжительная, чем в Московской области, а вегетационный период более короткий, 130 дней против 160.

На территории Саткинского района абсолютный максимум температур равен 36°, абсолютный минимум – 56. Таким образом, амплитуда температур равна 92°. Самым теплым месяцем года является июль, а самым холодным – январь. Амплитуда между среднемесячными январскими и июльскими температурами достигает 30°. Наблюдается зимняя температурная инверсия – с повышением местности повышается температура. С понижением местности происходит уменьшение осадков. Среднегодовое количество осадков равно 652 мм. Подавляющая доля годовой суммы осадков приходится на теплую часть года (апрель-октябрь). За это время выпадает 84% осадков годовой суммы, из них 60% падает на летние месяцы. Самым дождливым и грозным месяцем является июль. Зимой осадки незначительны и колеблются в пределах от 13 до 20 мм. Годовой дефицит влажности невелик, для теплого периода – в пределах 1,2-4,4 мм, для холодного – 0,2-0,9 мм.

1.5 Основные полезные ископаемые, другие природные ресурсы

В недрах Саткинского района сосредоточены богатейшие месторождения полезных ископаемых: магнезитовых руд, железных руд (сидеритов), кварцитов, доломитов, гранита, мрамора, огнеупорных глин, формовочных песков, титаномагнетитов, редкоземельных металлов. Особую важность имеют самые крупные в России залежи кристаллического магнезита, являющегося сырьем для производства особо прочной огнеупорной продукции. Богатые запасы минерально-сырьевых ресурсов являются основой успешной работы добывающих (горнорудных) и металлургических предприятий, а также производства строительных материалов, главным образом щебня.

С другой стороны, Саткинский район – это и значительные по площади экологически чистые участки территории. По оценкам экспертов Всемирного Фонда дикой природы национальный

парк «Зюраткуль», который занимает треть территории района, принадлежит к числу немногих мест на нашей планете с относительно нетронутой человеческим присутствием природой, и, безусловно, может служить объектом экологического и спортивного туризма. Горы, реки, отвесные скалы-притесы, наличие самого большого в Челябинской области количества пещер делают Саткинский район привлекательным для любителей активных сплавов по горным рекам, спелеологов, альпинистов.

Саткинский район располагает важными водными ресурсами. Наиболее ценное из них – озеро Зюраткуль, самое высокогорное в европейской части России, находящееся на высоте 724 м над уровнем Балтийского моря, по чистоте вод неуступающее Байкалу. Водные ресурсы района имеют как хозяйственное, так и рекреационное значение. Озеро Зюраткуль и река Большая Сатка служат источником водоснабжения города Сатки. Озеро является центральным элементом Зюраткульского национального парка. Район богат хвойными и лиственными лесами, что делает возможным развитие деревообрабатывающих производств. Разнообразен животный мир: в водоемах водится немало видов рыбы, что создает благоприятные условия для охоты и рыболовства. Наличие равнинных территорий позволяет вести сельское хозяйство, прежде всего, животноводство.

2. Демография и трудовые ресурсы

№ п/п	Показатель	2014 год	2015 год	2016 год
2.1	Среднегодовая численность населения, тыс. человек	82,9	82,1	81,3
2.2	Коэффициент рождаемости, на 1000 человек населения	12,5	12,3	11,7
2.3	Среднесписочная численность работников крупных и средних организаций (без внешних совместителей), человек,	20 897	19 883	19 373
	– добыча полезных ископаемых	2 057	1 945	1 749
	– обрабатывающие производства	9 112	8 519	8 360
	– производство и распределение электроэнергии, газа и воды	773	774	758
	– образование	2 796	2 785	2 737
	– здравоохранение и предоставление социальных услуг	2 490	2 426	2 358
	– государственное управление и обеспечение военной безопасности	941	952	937
	– сельское хозяйство, охота и лесное хозяйство	17	25	24
	– строительство	15	34	20

№ п/п	Показатель	2014 год	2015 год	2016 год
	– транспорт и связь	1 336	1 167	1 107
	– оптовая и розничная торговля	249	334	427
	– гостиницы и рестораны	128	79	76
	– финансовая деятельность	135	123	110
	– операции с недвижимым имуществом, аренда и предоставление услуг	393	287	273
	– предоставление прочих коммунальных, социальных и персональных услуг	456	432	437
2.4	Уровень безработицы, процентов	3,0	3,3	3,3

2.1. Численность населения

№ п/п	Населенный пункт	Численность населения на 01.01.2017 года, человек
2.2	Саткинский муниципальный район, всего в том числе:	80 912
2.2.1	Саткинское городское поселение	43 812
2.2.2	Бакальское городское поселение	19 782
2.2.3	Бердяушское городское поселение	5 409
2.2.4	Межевое городское поселение	5 185
2.2.5	Сулейнское городское поселение	3 142
2.2.6	Айлинское сельское поселение	1 947
2.2.7	Романовское сельское поселение	1 635

2.3 Возрастная структура населения

Численность населения по основным возрастным группам по состоянию на 01.01.2016 года:

Возрастная группа	Численность населения, человек	Доля в общей численности населения, процентов
Моложе трудоспособного возраста	15 348	18,8
Трудоспособного возраста	44 499	54,5
Старше трудоспособного возраста	21 816	26,7
Всего:	81 663	100

3. Уровень жизни населения

3.1 Заработная плата

Среднемесячная номинальная начисленная заработная плата крупных и средних организаций Саткинского муниципального района, за январь – декабрь 2016 года, в расчете на одного работника сложилась в размере 26 124,6 рублей, что выше соответствующего периода прошлого года на 7,4 процента.

№ п/п	Наименование показателя	2014 год	2015 год	2016 год
3.1	Среднемесячная заработная плата (по крупным и средним предприятиям), рублей, в том числе по видам экономической деятельности:	22 876,9	24 345,7	26 124,6
	– добыча полезных ископаемых	22 490,2	23 098,0	26 688,8
	– обрабатывающие производства	23 883,5	25 521,6	27 934,8
	– производство и распределение электроэнергии, газа и воды	19 078,2	19 985,2	21 852,4
	– образование	18 008,1	19 167,7	21 574,4
	– здравоохранение и предоставление социальных услуг	20 870,6	21 717,7	22 767,3
	– государственное управление и обеспечение военной безопасности, обязательное социальное обеспечение	31 726,2	31 602,9	32 274,1
	– строительство	25 401,2	27 735,3	31 761,0
	– транспорт и связь	28 305,3	32 158,0	33 915,1
3.2	Среднемесячная заработная плата (в процентах к среднеобластному уровню)	100	79,3	79,5

3.2 Пенсионное обеспечение

Средний размер пенсии в 2016 году составил 12 138,08 рубля, по итогам 2015 года он равнялся 11 761,10 рубля, увеличение среднего размера пенсии по отношению к прошлому году составило 3,2 процента.

Средний размер пенсионных выплат (на конец года)

рублей

Категория пенсионеров	2016 г.	2015 г.	В % к 2015 г.
Все категории пенсионеров – всего, из них:	12138,31	11761,10	103,2
пенсионеры, получающие трудовые пенсии – всего, в том числе:	12513,85	12148,97	103,0
- по старости	12838,75	12460,05	103,0
- по инвалидности	8350,65	8135,07	102,7
- по случаю потери кормильца	8887,56	8825,30	100,7
пенсионеры, по государственному пенсионному обеспечению – всего, в том числе:	9154,70	8819,01	103,8
- пенсионеры военнослужащие и члены их семей	11478,24	11289,01	101,7
- пенсионеры, пострадавшие в результате радиационных или техногенных катастроф	16070,16	15462,92	103,9
- пенсионеры-госслужащие	14983,63	14338,83	104,5
- пенсионеры, получающие социальные пенсии	8904,42	8576,84	103,8

4. Экологическая ситуация

С целью улучшения экологической обстановки в районе, снижения уровня загрязнения окружающей среды, формирования экологически привлекательного имиджа района для комфортного проживания населения и развития туризма; сохранения природных систем, поддержания их целостности и жизнеобеспечивающих функций для устойчивого развития общества; привлечения внимания общественности к проблемам окружающей среды в Саткинском районе, формирования экологической культуры населения в 2015 году осуществлялась реализация Муниципальной программы «Охрана окружающей среды Саткинского муниципального района на 2016 год».

Мероприятия данной Программы реализовывались по двум направлениям:

1. Обеспечение экологически безопасного обращения с отходами производства и потребления на территории Саткинского муниципального района;
2. Обеспечение функционирования особо охраняемых природных территорий, сохранение животного и растительного мира.

Экологическая обстановка в Саткинском муниципальном районе зависит от воздействия на нее хозяйственной деятельности организаций, находящихся на территории района. Ведущая роль в экономике района принадлежит организациям обрабатывающих производств, добычи полезных ископаемых, производства и распределения электроэнергии, газа и воды.

За последние годы проделана определенная работа по строительству и внедрению в эксплуатацию современного оборудования, позволяющего улавливать как газообразные, так и твердые выбросы, образующиеся в процессе производственной деятельности ведущих организаций района.

В отчетном году выбросы загрязняющих веществ в атмосферу, снизился, в сравнении с прошлым годом, на 11,2 процента, составив 18 324 тонн, вместо 20 640 тонн в прошлом году.

Выбросы загрязняющих веществ в атмосферу

ТОНН

	2016 г	2015 г	В % к 2015 г
Всего	18324	20640	88,8
в том числе:			
твердые вещества	5821	5548	104,9
газообразные и жидкие	12474	15093	82,6
из них:			
диоксид серы	953	1051	90,7
оксид углерода	7888	10558	74,7
оксиды азота	2482	2844	87,3
летучие органические соединения	182	114	159,4
прочие	969	525	184,6

4.1 Паводковая ситуация

Проведение организационных и предупредительных мероприятий, направленных на обеспечение безопасного прохождения весеннего половодья и паводковых вод, организация и проведение мероприятий по защите от подтопления паводковыми водами населенных пунктов и объектов экономики в 2016 году на территории Саткинского муниципального района осуществлялись в соответствии с постановлением Администрации Саткинского муниципального района от 17.02.2016 № 88 «О мерах по обеспечению пропуска паводковых вод на территории Саткинского муниципального района в 2016 году», которым также был утвержден состав районной противопаводковой комиссии.

Также постановлением утверждены:

- план работы противопаводковой комиссии;
- порядок действия служб и организаций района при угрозе прорыва плотины;
- мероприятия по безопасному пропуску паводковых вод 2016 года через гидротехнические сооружения на территории Саткинского муниципального района;
- эвакуационные мероприятия при затоплении территории Саткинского муниципального района во время прохождения паводка в 2016 году;
- состав сил и средств, привлекаемых к ликвидации возможных чрезвычайных ситуаций в период паводка 2016 года;
- положение о передаче информации;
- положение об оповещении населения в паводок 2016 года;
- структурная схема оповещения на паводок.

В 2016 году сборными эвакуационными пунктами для временного размещения эвакуируемого из

зон затопления населения были определены: основной – школа № 13 ул. Карла Маркса 45, резервный – МБУ «Саткинская ЦКС» («Строитель») – МКУ «Управление культуры» Саткинского муниципального района.

5. Туристический потенциал

5.1 Особо охраняемые территории, памятники природы, достопримечательности:

1) Особо охраняемые природные территории:

– Национальный парк «Зюраткуль».

2) Памятники природы Саткинского муниципального района:

– река Ай от устья реки Бейды до деревни Сикияз-Тамак;

– пещера Аверкиева яма;

– пещера Каменка;

– Кургазакская пещера;

– пещера Надежда;

– пещера Сухокаменная (Понорная).

3) Основные достопримечательности Саткинского муниципального района:

– национальный парк «Зюраткуль» и озеро Зюраткуль;

– хребты Большая Сука, Зюраткуль, Нургуш;

– голая Сопка;

– мохнатая сопка;

– геоглиф у подножия хребта Зюраткуль;

– фонтан (деревня Сибирка);

– урочище «Пороги» (ГЭС Пороги);

– Айская долина, Айские притесы;

– Сикияз-Тамакский пещерный комплекс;

– Воскресенский мужской Единоверческий монастырь в п. Иструть.

5.2 Наличие горнолыжных, спортивно-оздоровительных комплексов

На территории района имеется два места для занятия горными лыжами:

1) Комплекс «У Виля» п. Чулковка – имеется подъемник, буксировки одноместные тарелочного типа, также есть тюбинговая трасса;

2) Гора Малая Запань – имеется бугельный подъемник, зона для переодевания.

На территории Саткинского муниципального района расположены следующие спортивно-оздоровительные комплексы:

1) Дворец спорта «Магнезит»;

2) Спортивно-оздоровительный комплекс;

3) Детский Дворец спорта с воздухоопорным теннисным кортом;

4) Спортивно-тренировочный комплекс «Олимп» с четырьмя полями с искусственным покрытием для игры в мини-футбол;

5) Стадион «Труд» с легкоатлетической дорожкой из эластура.

5.3 Наличие здравниц

На территории Саткинского муниципального района располагаются:

1) ООО «Медико-профилактический центр», где представлена современная лечебная база и большой выбор медицинских услуг (например, грязе- и водолечение, массаж, фитолечение, ЛФК, электросветолечение, ингаляций). Разработаны специализированные программы: «Антистресс», «Коррекция веса», «Восстановление работоспособности»). Также к услугам гостей предоставляется: видеозал, дискотечный бар, бильярд, настольный теннис, баскетбольная и волейбольная площадки, теннисный корт.

2) эко-парк «Зюраткуль» – который помимо туристических услуг, оказывает и услуги оздоровления и косметологии: комплекс бань с купелью, фитобаром; предусмотрены SPA-пакеты, включающие лимфодренаж, мини-сауну «Кедровая здравница», озонотерапию.

6. Промышленность

Показатель	2014 год	2015 год	2016 год
Отгружено товаров собственного производства, выполнено работ и услуг собственными силами по «чистым» видам деятельности по крупным и средним предприятиям, млн. рублей	32 229,6	33 389,9	32 270,4
Индекс промышленного производства, процентов	92,9	94,8	86,8
– добыча полезных ископаемых	85,5	91,8	63,4
– обрабатывающие производства	94,8	95,5	90,4
– производство и распределение электроэнергии, газа и воды	95,2	92,6	101,1

6.1 Структура промышленного производства

Промышленность Саткинского муниципального района представлена тремя основными видами экономической деятельности:

1) добыча полезных ископаемых: ООО «Бакальское рудоуправление», ООО «ПНК-Урал», ЗАО «Саткинское ДРСУ», ООО «ПФК «НерудИнвест» – доля выпускаемой продукции по итогам 2016 года составила 10,0 процентов в общем объеме промышленной продукции;

2) обрабатывающие производства: ПАО «Комбинат «Магнезит», ООО «Группа «Магнезит», ООО «Саткинский щебзавод», АО «СЧПЗ», ООО «Магнезит Монтаж Сервис», ЗАО «Саткинский хлебокомбинат» – доля выпускаемой продукции по итогам 2016 года составила 87,7 процента в общем объеме промышленной продукции.

3) производство и распределение электроэнергии, газа и воды: ОАО «Энергосистемы» – доля продукции по итогам 2016 года составила 2,3 процента в общем объеме промышленной продукции.

6.2 Описание основных отраслей промышленности, представленных в муниципальном образовании

Основные виды экономической деятельности (промышленное производство)

организаций и предприятий, представленные

в Саткинском муниципальном районе в 2016 году

Основные виды экономической деятельности	Количество организаций и предприятий, единиц	Объем произведённой продукции, млн.руб.
Добыча полезных ископаемых	4	1 661,6
Обрабатывающие производства	6	1 554,9
Производство и распределение энергии, газа и воды	1	386,5

6.3 Перспективы развития крупных промышленных предприятий

Саткинская производственная площадка Группы Магнезит

Саткинская производственная площадка – производственное ядро и крупнейшая площадка Группы Магнезит, обладающая более чем вековой историей деятельности.

По состоянию на 01.01.2017 года в состав Саткинской производственной площадки Группы Магнезит входят:

- ПАО «Комбинат «Магнезит»;
- Производственный департамент Группы Магнезит;
- ООО «Магнезит Монтаж Сервис».

Основная деятельность площадки:

Группа Магнезит – крупнейший отечественный производитель огнеупорных материалов, признанный мировой лидер в сфере производства магнезиальной продукции. Интегрированная компания обеспечивает полный цикл производства и реализации огнеупорной продукции: от добычи сырья до предоставления услуг инжиниринга и эксплуатационного сервиса. Группа Магнезит исторически является лидером огнеупорной индустрии России и СНГ.

Основная деятельность предприятий площадки:

– ПАО «Комбинат «Магнезит» обеспечивает полный цикл производства огнеупоров - от добычи сырья до отгрузки продукции конечным потребителям. Наличие собственной минерально-сырьевой базы создает основу для широкого продуктового портфеля формованных и неформованных огнеупорных продуктов.

– Производственный департамент Группы Магнезит. В структуре компании Департамент осуществляет руководство производственными процессами и технологическими потоками для увеличения выпуска наиболее прогрессивных и экономически выгодных видов продукции.

– ООО «Магнезит Монтаж Сервис» – специализированное предприятие по оказанию услуг комплексного обслуживания тепловых агрегатов потребителей огнеупорной продукции.

Потребители продукции Саткинской производственной площадки:

Потребителями продукции являются более 700 отечественных и зарубежных предприятий черной и цветной металлургии, цементной, химической, целлюлозно-бумажной, сахарной отраслей промышленности, машиностроения, энергетики, сельского хозяйства.

Инвестиционная деятельность предприятий площадки:

Основные направления инвестиций:

- рациональное использование ресурсов;
- производство плавящихся порошков;
- переход на принципиально новую для российского рынка клинкерную технологию;
- энергоэффективность;

- производство плавяных порошков и кальцинированного магнезита;
- развитие сырьевой базы;
- производство конкурентной продукции.

Инвестиционные проекты, реализуемые в 2016 году на предприятиях площадки:

1. ПАО «Комбинат «Магнезит» – инвестиционный проект «Увеличение объемов добычи шахты «Магнезитовая»;
2. ООО «Магнезит Монтаж Сервис» – инвестиционный проект «Модернизация производства».
3. ООО «Группа «Магнезит»:
 - инвестиционный проект «Увеличение мощности ЦМП-4 по производству плавяного периклаза и периклазохромита мощностью до 50 тыс.т/год»;
 - инвестиционный проект «Строительство комплекса по производству плавяного периклаза мощностью 50 тыс.тонн в год».

АО «Саткинский чугуноплавильный завод»

Металлургический завод в Сатке успешно работает уже 256 лет.

В 18 – 20 веках специализацией завода был высококачественный чугун. По тому времени завод был одним из самых крупных металлургических заводов Урала.

В разные времена завод выпускал важную для страны продукцию. В годы войны – чугун для производства брони и высококачественного литья, после войны – продукцию как оборонного так и гражданского назначения.

В настоящее время основным видом деятельности АО «Саткинского чугуноплавильного завода» является производство доменного ферромарганца.

Ферромарганец используется в качестве сырьевой добавкой при производстве высококачественной стали. Потребителями ферромарганца являются крупные и малые предприятия, имеющие сталеплавильное производство.

На заводе действуют 2 доменных печи объемом 224 куб. м. и 350 куб. м. с современным уровнем технологий. Ежемесячный выпуск ферромарганца в среднем составляет около 10 тыс. тонн, что полностью покрывает нужды металлургического комплекса Урала, а также ферромарганец экспортируется в страны ближнего и дальнего зарубежья.

Структура предприятия состоит из 6 цехов (доменный цех, цех вторичной переработки и отгрузки ферромарганца, ТЭЦ, железнодорожный цех, ремонтно-строительный цех, агломерационный цех), 3-х участков (автотранспортный, механомонтажный, ремонтно-механический) и 7-и вспомогательных подразделений. Численность персонала составляет 1136 чел.

Для поддержания уверенной позиции среди производителей ферромарганца, предприятие постоянно инвестирует средства на разработку новых технологий и улучшения качества готовой продукции.

В 2016 году АО «СЧПЗ» завершил реализацию крупный инвестиционный проект «Строительство Мини-Аглофабрики для производства марганцевого агломерата» (проект входит в перечень приоритетных инвестиционных проектов Челябинской области), целью которого является увеличение объемов производства ферромарганца и снижение себестоимости его производства.

Общий объем инвестиций составил 1323,52 млн. руб. В настоящее время на площадке АО «СЧПЗ» успешно производится агломерат.

С 2016 г. активно ведутся работы по техническому перевооружению ТЭЦ АО «СЧПЗ» (разработка проектной документации, завершено строительство фундамента под установку парового котла). Данное перевооружение включает два этапа:

1 этап – Строительство парового котла №6 на старой площадке котельной

2 этап – а) Реконструкция здания РМУ, б) на новой площадке установка трех паровых котлов БЭМ-25-40 (Белэнергомаш), в) строительство новой химводоочистки, г) строительство градирни в целях экономии потребляемой прудовой воды организации оборотного цикла, д) установка двух турбогенераторов Siemens, для выработки электрической энергии суммарной мощностью 16 МВт. В результате реализации инвестиционного проекта ТЭЦ АО «СЧПЗ» позволит организовать выработку электрической энергии необходимую для производства продукции на всей производственной площадке завода.

На заводе постоянно ведутся работы по реконструкции, модернизации, техническому перевооружению действующего производства и его расширению.

Руководство завода не планирует останавливаться на достигнутых результатах. В среднесрочной перспективе будет проведена реконструкция ТЭЦ, с установкой новых паровых котлов и генератора, для выработки электроэнергии до 8 МВт.

В долгосрочной перспективе исследуются инвестиционные возможности для реализации еще двух крупных инвестиционных проектов: «Строительство цеха по производству низко- и среднеуглеродистого ферромарганца конверторным способом» и «Строительство коксового завода».

7. Сельское хозяйство

7.1 Продукция растениеводства и животноводства

Продукция растениеводства на территории Саткинского муниципального района представлена культурами: зерновые и зернобобовые; картофель; овощи (капуста, свекла, морковь, лук на репку, огурцы, помидоры); кормовые культуры.

Сведения о валовом сборе и урожайности сельскохозяйственных культур

Наименование показателя	Валовый сбор, ц			Урожайность, ц/га		
	2015 год	2016 год	2016 год в процентах к 2015 году	2015 год	2016 год	2016 год в процентах к 2015 году
Всего по району	241 394	331 508	137,3	50,3	69,6	138,4
Зерновые и зернобобовые – всего	5 822	11 242	193,1	5,9	15,4	261,0
Картофель	125 806	132 974	105,7	165,3	175,2	106,0
Овощи всего	73 454	68 322	93,0	189,8	185,7	97,8
Кормовые культуры – всего	36 312	118 970	327,6	13,6	40,9	300,7

Продукция животноводства: молоко, мясо скота и птицы.

Надой на одну корову за 12 месяцев 2016 года в сельскохозяйственных организациях составил 3 821 кг, меньше чем в прошлом году на 6,5 процентов.

7.2 Оценка плодородия сельхозугодий, структура посевных площадей

Убрано посевных площадей по видам сельскохозяйственных культур, га

Наименование показателя	2014 год	2015 год	2016 год
Посевные площади - всего:	4 781	4 801	4 766
в том числе:			
зерновые и зернобобовые	710	990	728
картофель	810	761	759
овощи открытого грунта	401	387	368
кормовые культуры	2 860	2 663	2 911

7.3 Описание основных отраслей сельского хозяйства, представленных в Саткинском муниципальном районе

По состоянию на 1 января 2017 года на территории Саткинского муниципального района сельскохозяйственным производством занимаются: две сельскохозяйственные организации, 9 крестьянско-фермерских хозяйств, а так же личные подсобные хозяйства.

Основными направлениями развития сельского хозяйства в Саткинском муниципальном районе является мясное и молочное животноводство, растениеводство:

Наименование отрасли	Количество организаций, занимающихся в данной отрасли	Объем выпущенной продукции за 2016 год, ц
Мясное животноводство	6	1 797,4
Молочное животноводство	3	20 852,9

Растениеводство, в том числе:		
- зерновые и зернобобовые	2	10 494,0
- картофель	2	3 721,0
- овощи открытого грунта	1	1 600,0
- многолетние травы	6	14 192,0
- кукуруза на силос	1	53 557,0
- силосные культуры	1	55 874,0

7.4 Перспективы развития крупных сельскохозяйственных предприятий

Перспективами развития сельского хозяйства в Саткинском районе является:

1. Увеличение количества крестьянских (фермерских) хозяйств путем перевода из крупных личных подсобных хозяйств. Для достижения данной цели предусмотрены гранты на развитие хозяйств для начинающих фермеров.

2. Повышение финансовой устойчивости сельскохозяйственных товаропроизводителей путем получения субсидий из федерального и областного бюджетов.

3. Увеличение посевных площадей, поголовья скота и объемов производства путем открытия новых КФХ.

4. Развитие садовых некоммерческих товариществ, их регистрация в налоговом органе, получение субсидий на возмещение затрат на инженерное обеспечение их территорий.

5. Проведение инвентаризации земель сельскохозяйственного назначения и лесов, расположенных в населенных пунктах.

6. Проведение агрохимического обследования почв земель, используемых в производстве сельскохозяйственной продукции.

7. Приведение в соответствие с нормативно-правовыми документами мест захоронения биологических отходов (скотомогильники).

8. Инвестиции и капитальное строительство. Опыт практической работы по привлечению инвестиций

№ п/п	Показатель	2014 год	2015 год	2016 год
8.1	Инвестиции в основной капитал за счет всех источников финансирования, млн. рублей	1 214,9	836,61	2 137,93
	Индекс физического объема инвестиций в основной капитал, процентов	57,6	64,4	257,4
8.2	Объем работ, выполненных по виду экономической деятельности «Строительство», млн. рублей	364,8	378,4	593,6
	в процентах к предыдущему году	191,9	96,4	155,4
8.3	Ввод жилых домов, тыс. кв. м	25,6	31,5	8,0
	в процентах к предыдущему году	в 2,6 р.	123,0	25,3

С целью облегчения инвесторам поиска информации о Саткинском муниципальном районе создан Инвестиционный портал на сайте Саткинского района, на котором отражена актуальная информация для инвестора и организована линия прямых обращений субъектов инвестиционной деятельности (предпринимателей) к Главе и его заместителям. Все обращения официально регистрируются.

8.1 Предприятия строительства и стройиндустрии

На территории района располагаются предприятия-производители щебня, который применяется как в строительстве зданий и сооружений, так и в строительстве дорог: ООО «Саткинский щебзавод», ООО «ПФК «Неруд Инвест», ООО «ПНК-Урал».

Предприятиями-производителями строительного камня являются ООО «Технология», ООО «Дорисс-Урал».

Предприятиями-производителями строительных материалов из природного камня являются ЗАО «БИТ-Морион - инк», ООО «Карагайский камень».

Шлакоблок, плитку и бордюры выпускает ООО «Регионстрой».

Производством бетона, блоков, конструкций инженерных сооружений, асфальтобетонной смеси занимается ЗАО «СДРСУ».

8.2 Инвестиционные проекты, реализуемые на территории муниципального образования, в том числе проекты с привлечением иностранного капитала

Основные инвестиционные проекты, реализуемые в 2016 году на территории Саткинского муниципального района

1) Инвестиционный проект ПАО «Комбинат «Магнезит» «Увеличение объемов шахты «Магнезитова». Сметная стоимость – 8 000,00 млн. рублей. На 01.01.2017 года освоено 982,61 млн. рублей.

2) Инвестиционные проекты ООО «Группа «Магнезит»:

- «Увеличение мощности ЦМП-4 по производства плавленого периклаза и периклазохромита мощностью до 50 тыс.т/год» Сметная стоимость – 345,70 млн.рублей. На 01.01.2017 года освоено 451,63 млн. рублей;

- «Строительство комплекса по производству плавленого периклаза мощностью 50 тыс. тонн в год». Сметная стоимость – 6 298,27 млн. рублей. На 01.01.2017 года освоено 212,16 млн. рублей

3) Инвестиционные проекты АО «СЧПЗ»:

- «Строительство Мини-Аглофабрики для производства марганцевого агломерата на промышленной площадке АО «СЧПЗ». Сметная стоимость – 1 323,52 млн. рублей. На 01.01.2017 года освоено 1 1 323,52 млн. рублей, создано 195 новых постоянных рабочих места. Объект

официально введен в эксплуатацию;

- «Техническое перевооружение ТЭЦ АО «СЧПЗ». Сметная стоимость – 700,00 млн. рублей.

На 01.01.2017 года освоено 32,00 млн. рублей

4) Инвестиционный проект ООО «Магnezит Монтаж Сервис» «Модернизация производства». Сметная стоимость – 100,61 млн. рублей. На 01.01.2017 года освоено 61,88 млн. рублей.

5) Инвестиционный проект Администрации Саткинского муниципального района «Строительство автоматизированной блочно-модульной угольной водогрейной котельной в п. Жукатау». Сметная стоимость 27,69 млн. рублей. На 01.01.2017 года освоено 26,78 млн. рублей, создано 5 новых постоянных рабочих места. Объект официально введен в эксплуатацию;

6) Инвестиционный проект Администрации Саткинского муниципального района «Модернизация теплоснабжения п. Иркутскан. Строительство блочно-модульной котельной с учетом подводящих сетей». Сметная стоимость – 23,73 млн. рублей. На 01.01.2017 года освоено 23,59 млн. рублей

9. Малое предпринимательство

Развитие малого предпринимательства в Саткинском муниципальном районе имеет особое значение, так как район является территорией с монопрофильным типом экономики.

9.1 Количество, отраслевая структура и оборот малых предприятий

Характеристика малого бизнеса Саткинского муниципального района

Наименование показателя	2014 год		2015 год		2016 год	
	Количество МСП, единиц	Оборот МСП, млн. руб.	Количество МСП, единиц	Оборот МСП, млн. руб.	Количество МСП, единиц	Оборот МСП, тыс. руб.
Всего, в том числе:	1 326	13 379,9	1 347	13 409,3	1 341	14 598,4
малые организации	413	9 183,6	422	9 516,0	426	10 567,4
индивидуальные предприниматели	913	4 196,3	925	3 893,4	915	4 031,0

9.2 Среднесписочная численность работников, занятых в малом бизнесе, человек

Наименование показателя	2014 год	2015 год	2016 год
Всего, в том числе:	9 009	11 060	11 005
малые организации	6 020	7 732	7 709
индивидуальные предприниматели	2 989	3 328	3 296

9.3 Инфраструктура поддержки предпринимательства (программа поддержки, информационно-консультационные центры, общественные объединения, фонды и пр.)

Программа поддержки

На территории Саткинского муниципального района успешно реализуется Муниципальная программа «Поддержка и развитие малого и среднего предпринимательства Саткинского муниципального района Челябинской области на 2016 год».

Общественные координационные советы

На территории Саткинского муниципального района действуют:

- Общественный координационный совет по развитию малого и среднего предпринимательства в Саткинском муниципальном районе;
- Общественный координационный совет по развитию туризма.

Информационно-консультационные центры

Для комплексной работы с предпринимателями в 2010 году создан «Центр развития предпринимательства» Саткинского муниципального района, на который возложены задачи формирования благоприятного климата для предпринимательской деятельности, всесторонней поддержки малого и среднего бизнеса.

В результате успешной работы МФО МАУ «ЦРП» СМР функционирует Фонд развития бизнеса по поддержке субъектов малого и среднего предпринимательства, в рамках которого осуществляется микрофинансирование субъектов малого и среднего бизнеса на сумму до 1,0 млн. рублей сроком на 1 год под 9,5-10%.

Также при администрациях городских и сельских поселений Саткинского района созданы пункты для оказания информационно-консультационной поддержки субъектам малого бизнеса в части получения финансовой и имущественной помощи, а населению – по вопросам организации собственного дела.

10. Инновации

10.1 Субъекты инновационной деятельности

Информация об инновационной деятельности, осуществляемой на крупных предприятиях Саткинского муниципального района приведена ниже.

Инновационная деятельность, осуществляемая на предприятии	Мероприятия, проводимые с целью осуществления инновационной деятельности	Год осуществления мероприятия, проводимого с целью осуществления инновационной деятельности	Результаты инновационной деятельности
1. Технологические инновации			
Продуктовые инновации (разработка и внедрение в производство технологически новых и значительно технологически усовершенствованных продуктов)	Разработка технологии производства спеченного периклазового клинкера с содержанием MgO не менее 97% и линейки продуктов на его основе	2013-2016	Замещение импортного спеченного периклаза, снижение себестоимости выпускаемой продукции
Процессные инновации (новые или значительно усовершенствованные методы производства товаров и услуг, производственные методы материально-технического снабжения, поставки товаров и услуг, новые или значительно усовершенствованные производственные методы во вспомогательных видах деятельности, таких как техническое обслуживание и ремонт, операции по закупкам, бухгалтерский учет и компьютерные услуги)	Строительство и пуск в эксплуатацию комплекса многоподовой печи №1 для производства кальцинированного магнезита	2013-2014	Снижение удельных расходов: газа на 20%, сырого магнезита на 35%. Повышение качества кальцинированного магнезита. Снижение объемов образования каустической пыли
	Установка потоковых лазерных анализаторов на сортировку дробленого сырого магнезита и концентрата обогащения в тяжелых суспензиях	2013	Повышение эффективности использования в производстве огнеупорной продукции сырого магнезита месторождений Саткинской группы. Увеличение объемов использования в производстве изделия и масс магнезитов с содержанием SiO ₂ до 1,3%
	Установка и введение в эксплуатацию Рентгено-трансмиссионных сепараторов для обогащения сырого магнезита, в замен технологии обогащения	2016-2017	Повышение эффективности обогащения сырого магнезита Саткинской группы. Снижение затрат на обогащение сырого магнезита.

	«тяжелых средах».		
	Проектирование и строительство шахты «Магнезитовая»	2010-2020	Увеличение объемов добычи сырого магнезита с 400 000 тонн/год, до 1 600 000 тонн/год. Обеспечение сырьем для загрузки существующих и планируемых (обжиговых и плавильных) мощностей.
	Увеличение мощностей ЦМП-4. Увеличение объемов плавленного периклаза и периклазохромита.	2011-2017	Увеличение объемов плавленного периклаза и периклазохромита до 50 000 тонн/год. Увеличение производительности существующих рудно-термических печей.
	Проектирование и строительство на Саткинской производственной площадке цеха плавки по производству плавленного периклаза (ЦМП-5).	2015-2019	Производство 50 000 тонн/год плавленного периклаза, для производства 60 000 тонн оксидоуглеродистых огнеупорных изделий. Снижение доли импорта периклазоуглеродистых и оксидоуглеродистых огнеупорных изделий из стран КНР и локализация их производства на территории РФ (на текущий момент в РФ импортируется около 155 000 тонн оксидоуглеродистых изделий).
	Строительство и пуск в эксплуатацию комплекса многоподовой печи № 2 для производства кальцинированного магнезита.	2018-2020	Снижение удельных расходов: Газа на 20%, Сырого магнезита на 35%. Производство 130 тыс. тонн плотноспеченного клинкера, из которых 50 тыс. тонн – клинкер марки Dalpro97, аналог марки DBM 99 производимой только за рубежом.

			Сокращение объемов импортируемого высокочистого сырья для производства высококачественных огнеупоров.
	Увеличение мощностей по производству оксидоуглеродистых изделий, периклазошпинельных изделий, торкрет-масс и бетонов.	2016-2020	Увеличение мощности производства оксидоуглеродистых изделий до 150 000 тонн/год, периклазошпинельных до 70 000 тонн/год, торкрет-масс до 70 000 тонн/год, и бетонов до 10 000 тонн/год. Локализации производства конечной огнеупорной продукции на территории РФ, замещение импорта.

АО «Саткинский чугуноплавильный завод»

Инновационная деятельность, осуществляемая на предприятии	Мероприятия, проводимые с целью осуществления инновационной деятельности	Год осуществления мероприятия, проводимого с целью осуществления инновационной деятельности	Результаты инновационной деятельности
1. Технологические инновации			
Продуктовые инновации (разработка и внедрение в производство технологически новых и значительно технологически усовершенствованных продуктов)	1) Завершено строительство Аглофабрики для производства марганцевого агломерата. В настоящее время проект реализован, введен в эксплуатацию агломерат	2012-2016 г.	Использование марганцевого агломерата в производстве высокоуглеродистого ферромарганца, в качестве основного сырья, позволит: 1) снизить себестоимость его производства (за счет снижения расхода кокса и руды), 2) увеличить объем производства, а следовательно уменьшить условно постоянные расходы на производство 1 т.

			ферромарганца. 3) снизить зависимость от поставщиков сырья. 4) нарастить производственный потенциал предприятия 5) диверсификация производства и т. д.
Процессные инновации (новые или значительно усовершенствованные методы производства товаров и услуг, производственные методы материально-технического снабжения, поставки товаров и услуг, новые или значительно усовершенствованные производственные методы во вспомогательных видах деятельности, таких как техническое обслуживание и ремонт, операции по закупкам, бухгалтерский учет и компьютерные услуги)	1) В ТЭЦ АО «СЧПЗ» установлена и введена в эксплуатацию турбовоздуховная машина фирмы Siemens.	2014-2015 г.	Внедрение данной технологии позволяет: 1) обеспечить бесперебойную работу доменных печей, 2) провести капитальные ремонты действующих воздуходувных машин, без остановки доменного производства. 3) экономия электроэнергии до 1 250 000 кВт*ч в мес.

	<p>2) Ведется капитальный ремонт доменной печи №1 с использованием инновационных технологий и материалов. (изменение огнеупорной футеровки горна и лещади), замена элементов охлаждения воздушных приборов</p>	2017г.	<p>1) Поддержание оборудования в рабочем состоянии, 2) увеличение срока службы оборудования, 3) улучшение всех производственных показателей (температура горячего дутья, объем производства, удельный расход сырья и топлива и т. д.), 4) приведение в соответствие правилам промышленной безопасности. 5) увеличение качества готовой продукции, 6) система автоматизации по безопасности воздушных фурм</p>
	<p>3) Капитальный ремонт доменной печи №3 с использованием инновационных технологий и материалов. (изменение огнеупорной футеровки горна и лещади), замена элементов охлаждения воздушных приборов</p>	2016 г.	<p>1) Поддержание оборудования в рабочем состоянии, 2) увеличение срока службы оборудования, 3) улучшение всех производственных показателей (температура горячего дутья, объем производства, удельный расход сырья и топлива и т. д.), 4) приведение в соответствие правилам промышленной безопасности. 5) увеличение качества готовой продукции</p>
	<p>4) На участке переработки промышленного отвала внедрена технология</p>	2015 г.	<p>Дополнительное получение годного ферромарганца до 100 т. в месяц.</p>

	воздушной сепарации отходов марганцевого производства, с целью извлечения ферромарганца из шлака		
	5) изменение футеровки воздухопровода горячего дутья ДП №1	2013 г.	Увеличение температуры горячего дутья с 1100 гр. С до 1200 гр. С.
	6) Установка приборов определения влажности кокса в режиме реального времени	2014 г.	Экономия кокса 70 кг/т ферромарганца, оперативное ведение доменного процесса
2. Организационные инновации			
разработка и внедрение новых или значительно измененных организационных структур на предприятии	Изменение организационно структуры предприятия: введение новой структурной единицы «Агломерационный цех»	2014 г.	1) диверсификация производства; 2) создание новых рабочих мест.
нововведения в использовании сменного режима рабочего времени	Изменение продолжительности рабочей смены с 12 часов до 11 часов	2015 г.	Исключение переработки
применение современных систем контроля качества, сертификации товаров, работ, услуг; внедрение современных систем логистики и поставок сырья, материалов, комплектующих	Использование рентгено флуоресцентного спектрометра «Shimadzu», влагомеры-анализаторы влажности кокса LB 350	2014 г.	Автоматизация процесса контроля качества топлива, что позволяет оперативно реагировать на изменения доменных процессов
реализация мер по развитию персонала (организация корпоративного и/или индивидуального обучения, создание/развитие структур по обучению и повышению квалификации персонала)	Заключение договоров на обучение персонала со специальными лицензированными организациями	2013-2016 г.	Увеличение количества высококвалифицированных кадров по востребованным на заводе специальностям
реализация новых форм стратегических альянсов, партнерств и прочих видов кооперационных связей с потребителями продукции, поставщиками, российскими и зарубежными производителями	Установление обратных связей с потребителями продукции, путем проведения электронного анкетирования.		выявления удовлетворенности потребителя, а так же определения сильных и слабых сторон в процессе взаимодействия

3. Маркетинговые инновации			
реализация новой маркетинговой стратегии, ориентированной на расширение состава потребителей или рынков сбыта	Исследование и стабилизация положения на премиальном сегменте рынка	2013-2015	
использование новых приемов по продвижению товаров (новые рекламные концепции, имидж бренда, методы индивидуализации маркетинг)	Индивидуальный подход к клиенту, исследование внутренних и внешних рынков сбыта, работа с конечным потребителем	2013-2015	
использование новых каналов продаж (прямые продажи, Интернет-торговля, лицензирование товаров и услуг)	Прямые продажи, онлайн торги	2013-2015	Увеличение доли внутреннего рынка
введение новых концепций презентации товаров в торговле (например, демонстрационные салоны, веб-сайты и другие)	Популяризация в СМИ	2013-2015	
4. Экологические инновации			
сокращение энергозатрат на производство единицы товаров, работ, услуг	Ведение в эксплуатацию новой турбовоздуховной машины	2015 г.	Экономия электроэнергии до 1 250 000 кВт*ч в мес.
снижение загрязнения окружающей среды (атмосферного воздуха, земельных, водных ресурсов, уменьшение уровня шума)	Газоочистка карусельной агломашины	2016 г.	Выброс в атмосферу загрязняющих веществ в пределах норм ПДК

III. Инфраструктура

11. Наличие схемы территориального планирования муниципального образования

Схема территориального планирования Саткинского муниципального района утверждена Решением собрания депутатов Саткинского муниципального района от 22.09.2010 № 91/9.

12. Уровень газификации

12.1 Наличие и протяженность газовых сетей высокого и низкого давления

По территории Саткинского муниципального района проложены газовые сети высокого, среднего и низкого давления.

Информация о протяженности газовых сетей на территории Саткинского муниципального района по состоянию на 01.01.2017 года

Показатель	Протяженность газовых сетей, км
Всего	243,58
Газовые сети высокого давления	94,73
Газовые сети среднего давления	1,55
Газовые сети низкого давления	147,30

12.2 Доля газифицированных населенных пунктов на территории муниципального образования

Доля газифицированных населенных пунктов – 60,0 %.

13. Наличие свободных мощностей (тепло-, водо-, электроснабжение и др.)

Сведения о наличии свободных мощностей (тепло-, водо-, электроснабжения) на территории Саткинского муниципального района на 01.01.2017 года

Поселение, на территории которого располагаются свободные мощности	Теплоснабжение, Гкал/год		Водоснабжение, м3/год		Электроснабжение, кВт/год	
	Производительность	Свободная мощность	Производительность	Свободная мощность	Производительность	Свободная мощность
Саткинское городское поселение	1 667 652	1 000	10 220 000	0	71 000	0
Бакальское городское поселение	382 556	737	4 562 500	1 460 000	0	0
Бердяушское городское поселение	184 729	5 492	293 708	80 934	0	0
Межевое городское	50 855	7 544	547 500	147 500	0	0

Поселение, на территории которого располагаются свободные мощности	Теплоснабжение, Гкал/год		Водоснабжение, м3/год		Электроснабжение, кВт/год	
	Производительность	Свободная мощность	Производительность	Свободная мощность	Производительность	Свободная мощность
поселение						
Сулеинское городское поселение	10 726	0	70 000	17 000	0	0
Айлинское сельское поселение	8 947	534	102 474	41,21	0	0
Романовское сельское поселение	41 961	23 232	127 750	5 400	0	0

14. Транспортная система

14.1 Автомобильный транспорт (основные магистрали, протяженность автомобильных дорог, транспортные организации), строительство дорог

Протяженность автомобильных дорог в Саткинском муниципальном районе
на 01.01.2017 года

Наименование показателя	Протяженность автомобильных дорог, км
Всего, в том числе:	715,7
– федеральных	52
– областных	211,3
– местных	452,4

По территории Саткинского муниципального района проходят транзитная автодорога Бирск-Тастуба-Сатка, федеральная автотрасса М-5 «Урал».

На территории Саткинского муниципального района действуют следующие транспортные организации:

- Железнодорожная станция Бердяуш;
- Бердяушская дистанция пути;
- ЗАО «Саткинское автотранспортное предприятие»;
- ООО Транспортно-экспедиционная компания «Карагайский камень»;
- ООО «Сатка-Авто»;
- ООО «Автоколонна № 2»;
- ООО «Диагностика».

За 2016 год подрядной организацией ЗАО "Саткинское дорожное ремонтно-строительное управление" выполнены работы по объектам:

- Ремонт асфальтобетонного проезда от ул. 40 лет Победы до микрорайона малоэтажной застройки по ул. 250 лет городу Сатке в г. Сатка;
- Ремонт асфальтобетонного покрытия ул. Больничная в г. Сатка;
- Ремонт асфальтобетонного покрытия ул. Куйбышева – 100 лет комбината "Магнезит" в г. Сатка;
- Ремонт автодороги по ул. Калинина в г. Бакал;
- Ремонт автодороги по ул. Советской от пл. 1 Мая до перекрестка ул. Коммунальная в г. Сатка;
- Ремонт асфальтобетонного покрытия по ул. Индустриальной от перекрестка ул. Пролетарская до перекрестка ул. 50 лет ВЛКСМ в г. Сатка.

Общая протяженность выполненных работ – 3,016 км.

14.2 Железнодорожный транспорт (протяженность, наличие грузовых железнодорожных станций)

Протяженность главных железнодорожных путей по территории Саткинского муниципального района составляет 107,900 км.

На территории Саткинского муниципального района расположены грузовые железнодорожные станции: Бакал, Сатка, Речная, Бердяуш, Сулея.

14.3 Авиационный транспорт (наличие аэропортов)

Аэропорты, расположенные на территории Саткинского муниципального района, отсутствуют.

На территории Саткинского района имеется площадка для посадки воздушного транспорта малой авиации (вертолеты) на Каргинской горе рядом с памятником «Серп и молот».

14.4 Таможенный пост: Саткинский таможенный пост.

15. Связь

15.1 Операторы, предоставляющие услуги связи

Проводная телефонная связь: Макрорегиональный филиал «Урал», ОАО «Ростелеком», ООО «Телеком», Златоустовский региональный центр связи. Структурное подразделение Челябинской дирекции Связи центральной станции связи – филиал ОАО «РЖД»; ООО «СервисТелеком».

Сотовая связь: МТС, Би-Лайн, Мегафон, Теле2, Utel.

Почтовая связь: ФГУП «Почта России» УФПС Челябинской области (ОСП «Саткинский почтамт»).

Интернет-провайдеры, обеспечивающие Саткинский муниципальный район Интернетом: ООО «СКАТ», ООО «УЮТ», ООО «Коммуникации СТЕЛС», ОАО «Ростелеком», ООО «МобилТелеКомПлюс», ЗАО «Южурал-Транстелеком».

15.2 Виды предоставляемых услуг связи (проводной, сотовой, Интернет):

На территории Саткинского муниципального района распространены следующие виды услуг связи:

- проводная связь: телефонная связь, факсимильная, телеграфная, телевидение;
- сотовая связь;
- Интернет: проводной, беспроводной.

15.3 Теле- и радиовещание

Основные поставщики услуг телевидения на территории Саткинского муниципального района ООО «СКАТ», ООО «УЮТ», ОАО «Ростелеком».

Поставщик услуги радиовещания – ОАО «Ростелеком».

15.4 Доля телефонизированных населенных пунктов

по состоянию на 01.01.2017 года

Наименование поселения, расположенного на территории Саткинского муниципального района	Доля телефонизированных населенных пунктов, расположенных на территории поселений, процентов
Саткинское городское поселение	100
Бакальское городское поселение	100
Сулейнское городское поселение	100
Бердяушское городское поселение	100
Межевое городское поселение	100
Айлинское сельское поселение	100
Романовское сельское поселение	66

16. Здравоохранение

16.1 Сеть лечебно-профилактических учреждений

Сеть лечебно-профилактических учреждений Саткинского муниципального района представлена учреждениями различных организационно – правовых форм и форм собственности, включая учреждения Министерства здравоохранения Челябинской области, прочих министерств и ведомств, негосударственные лечебно-профилактические учреждения.

Министерству здравоохранения Челябинской области подчинены следующие лечебно-профилактические учреждения Саткинского муниципального района: МУЗ «Саткинская центральная районная больница», 14 фельдшерско-акушерских пунктов, а также амбулаторно-поликлиническое отделение № 2 ГБУЗ «Областной кожно-венерологический диспансер № 6» в г. Сатка и обособленное подразделение ГБУЗ «Областная туберкулезная больница № 2» в г. Бакал.

К негосударственным лечебно-профилактическим учреждениям относится ООО «Медико-профилактический центр».

Обеспеченность населения больничными койками в 2016 году составила 81,3 коек на 10 тыс. населения (включая койки дневного пребывания).

Обеспеченность населения больничными койками

Наименование показателя	2014 год	2015 год	2016 год
Число больничных коек - всего	709	688	667
из них:			
круглосуточные	513	463	462
дневного стационара	196	225	205
Из общего числа больничных коек койки для беременных женщин и рожениц	44	46	48
Обеспеченность населения больничными койками на 10 тыс. чел., коек	86,0	84,3	81,3

Обеспеченность населения врачами

Наименование показателя	2014 год	2015 год	2016 год
Обеспеченность на 10 тыс. чел. населения:			
- врачами	19,8	18,9	18,8
- средним медицинским персоналом	104,2	88,8	88,4

16.2 Санитарно-эпидемиологическая обстановка

Надзор и контроль за санитарно-эпидемиологической обстановкой в Саткинском муниципальном районе осуществляет Территориальный отдел Управления Роспотребнадзора по Челябинской области в Саткинском районе.

В результате комплекса организационных, санитарно-гигиенических и противоэпидемических мероприятий при активном участии органов исполнительной власти области, совместно с заинтересованными ведомствами и учреждениями санитарно-эпидемиологическая обстановка в районе в 2016 году в целом характеризовалась как стабильная, не регистрировались случаи заболеваемости полиомиелитом, корью, дифтерией, краснухой, эпидемическим паротитом, менингококковой инфекцией, бруцеллезом, брюшным тифом, сибирской язвой, холерой, сыпным тифом, малярией, столбняком, туляремией и другими особо опасными инфекциями. Снижение заболеваемости достигнуто по 22 нозологическим формам, в том числе: по сальмонеллезу - на 1 случай, ОКИ бактериальной этиологии – в 1,4 раза, ОКИ ротавирусной этиологии – в 1,9 раза, группе прочих кишечных инфекций - в 1,1 раза, острому вирусному гепатиту А - на 1 случай, острому вирусному гепатиту С – на 3 случая, хроническому вирусному гепатиту В – на 2 случая, менингококковой инфекции - на 1 случай, укусы животными – на 4 случая, активным туберкулезом - на 1 случай (в том числе туберкулезом органов дыхания - на 2 случая, бацилярному туберкулезу - на 2 случая), педикулезом - в 1,4 раза, сифилисом - на 2 случая, гонореей – в 1,6 раза, ОРВИ - в 0,99 раза, микроспорией – в 1,1 раза, чесоткой – в 1,4 раза, аскаридозом – на 3 случая, лямблиозом - в 2,5 раза, госпитальными пневмониями – в 1,3 раза, ВУИ – в 1,3 раза, ГСИ новорожденных – на 4 случая, внебольничными пневмониями - в 1,45 раза.

В результате реализации мероприятий отмечено достижение планируемых на 2016 год индикативных показателей: удельный вес объектов III группы санитарно-эпидемиологического благополучия от общего числа объектов, находящихся на контроле в 2016 г. составляет 0,92 %; улучшение санитарного состояния объектов водоснабжения района позволяет поддерживать высокий удельный вес населения, обеспеченного доброкачественной питьевой водой - 99,7 %; охват школьников горячим питанием - 88,4 %; отсутствие заболеваемости острым вирусным гепатитом В.

17. Образование, физическая культура и спорт

17.1 Система дошкольного, общего, среднего профессионального и высшего образования

Дошкольное образование

Устойчивый экономический рост любой страны и ее конкурентоспособность в условиях глобализации мировой экономики невозможны без высокообразованной и высококвалифицированной рабочей силы. В современном мире образование является одной из важнейших предпосылок успешного развития общества.

Начальным этапом этого длительного и трудоемкого процесса является дошкольное образование, обеспечивающее интеллектуальное, личностное и физическое развитие ребенка возраста от двух до восьми лет.

В 2016 году, в структуре дошкольных образовательных учреждений произошли некоторые изменения – дошкольное образовательное учреждение № 44 п. Жукатау Бердяушского городского поселения было реорганизовано в структурное подразделение (филиал) дошкольного образовательного учреждения № 50 Бердяушского городского поселения. Таким образом, на конец 2016 года, число детских садов на территории Саткинского муниципального района, составило 38 единиц, в числе которых один филиал и одно муниципальное бюджетное учреждение «Центр психолого-педагогической, медицинской и социальной помощи». В сельской местности расположены шесть детских садов. На 100 человек, или на 1,7 процента увеличилась численность воспитанников, составив 5818 детей. Значительно, на 553 единицы, или на 10,7 процента выросло число мест в детских садах. В связи с этим, обеспеченность детей местами в дошкольных учреждениях, в сравнении с прошлым годом, увеличилась на 8,1 процента, составив 101,7 человек на 100 мест (против 110,7 человек на 100 мест в 2015 году).

Численность педагогического состава дошкольных образовательных учреждений Саткинского муниципального района в 2016 году составила 523 человек, из них - 385, или 73,6 процента – воспитатели. Высшее образование имеют 36,5 процента педагогов, а стаж работы более 20 лет – 48,2 процента.

Количество образовательных учреждений на территории
Саткинского муниципального района

Показатель	2014 год	2015 год	2016 год
Число дошкольных образовательных учреждений, единиц	40	38	38
Численность детей в дошкольных образовательных учреждениях, человек	5 858	5 718	5 818
Число мест в дошкольных образовательных учреждениях, единиц	5 132	5 166	5 719
Обеспеченность детей местами в ДОУ (человек на 100 мест)	114,1	110,7	101,7

Общее образование

Школьное образование - самый длительный этап формального обучения каждого человека, именно в этот период закладываются базовые знания и формируются базовые компетенции, которые во многом определяют его индивидуальный успех.

На начало 2016/2017 учебного года, на территории Саткинского муниципального района действует 18 муниципальных дневных общеобразовательных учреждений.

В их состав входят:

- одна основная школа;
- 15 средних (полных), четыре из которых имеют филиалы (в том числе два – находятся в сельской местности);
- одно специализированное коррекционное образовательное учреждение VIII вида для детей с отклонениями в развитии;
- одно оздоровительное образовательное учреждение санаторного типа для детей, нуждающихся в длительном медицинском лечении.

В две смены занятия ведутся в четырех школах района, расположенных в городской местности.

Общая численность обучающихся в учреждениях, реализующих программы общего образования на начало 2016/17 учебного года, составила 8 669 школьника, что на 177 человек, или на 2,1 процента, больше уровня прошлого года. Из них 88 учеников учатся в филиалах.

Общее количество педагогических работников общеобразовательных дневных учреждений в Саткинском муниципальном районе, составляет 573 человек, кроме того, 83 внешних совместителей. Из общей численности, в городской местности проводят обучение 559 педагогов и 14 преподавателей обучают в сельской местности.

Число учреждений, реализующих программы общего образования
и численность учащихся к уровню предыдущего учебного года

Показатель	2014/15 уч. год	2015/16 уч. год	2016/2017 уч. год
Число дневных общеобразовательных учреждений, единиц	18	18	18
- кроме того филиалов	4	4	2
из общего числа:			
специальное коррекционное образовательное учреждение VIII вида	1	1	1
оздоровительное образовательное учреждение санаторного типа	1	1	1
Численность учащихся дневных общеобразовательных учреждений, человек	8 282	8 492	8669
из них обучаются:			
в основных	273	238	233
- в том числе в филиалах	126	85	88
в средних	7 689	7 920	8 102
в коррекционном	106	117	119
в оздоровительном	214	217	215
Число вечерних (сменных) образовательных школ, единиц	1	1	1
Численность обучающихся в вечерних (сменных) образовательных школах, человек	265	241	192

В Саткинском муниципальном районе действуют одно вечернее (сменное) общеобразовательное учреждение: на территории г. Бакал – муниципальное вечернее (сменное) общеобразовательное учреждение «Вечерняя (сменная) общеобразовательная школа № 6». Находящаяся при лечебно-исправительном учреждении № 9, школа проводит обучение лишенных свободы людей. Количество учащихся вечерней школы в начале 2016/17 учебного года осталось на уровне прошлого года и составило 181 человек. Все проходят обучение по заочной форме.

В 2016 году, окончив МВСОУ «Вечерняя (сменная) общеобразовательная школа № 6», аттестат об основном общем образовании получили 8 выпускников (в 2015 году – 9). Число получивших аттестат о среднем (полном) общем образовании составило 14 человек и к уровню прошлого года уменьшилось на 17,6 процента.

Среднее профессиональное и высшее образование

На начало 2016/17 учебного года на территории Саткинского муниципального района действуют четыре учреждений среднего профессионального образования:

- ГОУ СПО «Саткинский медицинский техникум»;
- «Саткинский горно-керамический колледж» (филиал ЮУрГУ);
- ГОУ СПО «Саткинский политехнический техникум им. Савина»;
- ГОУ СПО «Бакальский техникум профессиональных технологий и сервиса».

ГОУ СПО «Саткинский политехнический техникум им. Савина» и ГОУ СПО «Бакальский техникум профессиональных технологий и сервиса» реализуют программы как среднего профессионального, так и начального профессионального образования.

Общая численность учащихся учреждений СПО составила 2 339 человек, из которых 1 974 студента (84,4%), обучаются по программе среднего профессионального образования, что на 162 человека, или 7,6 процента ниже уровня прошлого года, начальное же профессиональное образование получают 365 человека, что на 7,4 процента ниже уровня прошлого года.

На территории Саткинского муниципального района проводят обучение государственные образовательные учреждения, реализующие программы высшего профессионального образования. В их состав входят:

- филиал «Южно-Уральского Государственного Университета»;
- представительство «Челябинского Государственного Университета»;
- представительство «Челябинского Государственного Педагогического университета»;
- представительство «Уральского института экономики и управления».

Ранее реализующий свою деятельность факультет «Региональный институт педагогического образования и дистанционного обучения» Челябинского Государственного Педагогического университета, в 2016 году был ликвидирован.

Численность учащихся, получающих высшее профессиональное образование на начало 2016/17 учебного года, составила 712 человек, что на 646 студента или на 39,5 процента меньше уровня прошлого года. Из общего числа 635 (89,2 %) студентов обучаются на заочном отделении.

Дополнительное образование

На территории Саткинского муниципального района проводят свою деятельность три учреждения дополнительного образования:

- МБУ ДО Центр дополнительного образования для детей «Радуга»;
- МБУ ДО «Центр детского творчества»;
- МБУ ДО «Дом детского творчества».

Количество объединений, действующих в учреждениях дополнительного образования, к уровню 2015 года, почти не изменилось, составив 151 объединений, одно из которых организовано на базе образовательного учреждения.

17.2 Наличие учреждений культурно-досугового типа, детских оздоровительных учреждений, физкультурно-спортивных комплексов

Наличие учреждений культурно-досугового типа

В Саткинском муниципальном районе действуют несколько учреждений культуры разной направленности: это и общедоступные массовые библиотеки, и учреждения культурно-досугового типа, музеи, киноустановки, а так же детские школы искусств.

В течении 2016 года на территории Саткинского муниципального района число массовых публичных библиотек сократилось на 2 единицы и составило 21. Четыре библиотеки являются детскими.

Общее число посадочных мест в читальных залах составляет 319, из них 141 – с возможностью выхода в Интернет. Компьютерным оборудованием для пользователей оснащены все библиотеки района.

Организацию культурного досуга населения в Саткинском муниципальном районе осуществляют муниципальные учреждения культурно-досугового типа «Централизованная клубная системы» городских и сельских поселений Саткинского муниципального района. В 2016 году общее число культурно-досуговых учреждений не изменилось, составив 15 единиц.

За отчетный год организовано и проведено 2 101 различных культурно-досуговых мероприятий, из них 836 – дни юного зрителя. Из общего числа 559 мероприятий были проведены платно. Число посетивших платные мероприятия составило 39 094 человека, из них 17 668 – дети до 14 лет.

В Саткинском муниципальном районе осуществляет свою деятельность Саткинский краеведческий музей. Ещё один, «Саткинский городской музейно-выставочный центр», в 2015 году был ликвидирован, вместо него создан отдел ЦБС – «Отдел культурных инициатив».

На территории Саткинского муниципального района расположено 5 детских школ искусств. Из них две находятся на территории Саткинского городского поселения, одна в Бакальском городском поселении, одна в Межевом городском поселении и одна на территории Бердяушского городского поселения.

В школах искусств 18 различных отделений. Общее число учащихся на начало 2016-2017 учебного года составило 1555 человек, как и в прошлом учебном году. Большинство ученического состава отдаёт предпочтение отделению изобразительного искусства, а так же отделению фортепиано, 19,3 процента и 17,6 процента, соответственно.

Численность преподавателей детских школ искусств, в сравнении с прошлым годом,

уменьшилось на 5,4 процента, составив 106 педагогов, из которых 92 – штатных. Из числа штатных педагогов высшее специальное образование имеют 41,3 процента, среднее специальное образование – 58,7 процента.

На территории Саткинского городского поселения в 2016 году открылся новый кинотеатр, располагающий двумя киноустановками, где транслируются фильмы в 3 D формате. В кинотеатре расположены два зрительных зала, рассчитанные на 90 мест каждый. Так же, на территории Бакальского городского поселения уже много лет функционирует киноустановка МУ «Бакальская централизованная клубная система». В отчётном году здесь была установлена ещё одна современная киноустановка.

Таким образом, на территории Саткинского муниципального района с 2016 года действуют четыре киноустановки. Общее число мест в зрительных залах рассчитано на 546 человек. Количество проведённых киносеансов за отчётный год составило 1 579, из них 838 российских и 741 зарубежных фильмов. Общее число посещений за 2016 год составило 52 638.

Учреждения культурно-досугового типа Саткинского муниципального района, единиц

Показатель	2014 год	2015 год	2016 год
Число массовых библиотек	27	23	21
в том числе ведомственных	1	1	1
Число клубных учреждений	15	15	15
Число музеев	2	1	1
Число школ искусств	5	5	5
Число киноустановок	1	1	4

Наличие детских оздоровительных учреждений

В период летних каникул в Саткинском муниципальном районе действуют детские оздоровительные лагеря. Учреждения подразделяются на лагеря дневного пребывания, открываемые при средних общеобразовательных школах и загородные лагеря, в состав которых входят МАУ ДОЛ «Уралец» и МАУ ДОЛ «им. Г.М. Лаптева».

Летом 2016 года детские оздоровительные лагеря посетило 4 936 школьников, что на 160 детей меньше, чем в 2015 году.

Количество отдохнувших в загородных лагерях уменьшилось на 160 человек, составив 2 631 ребёнок.

Число педагогов, работающих в летний сезон в загородных лагерях, составило 199 человек.

В 17 лагерях дневного пребывания в летний период 2016 года отдохнуло 2305 человек, и в сравнении с 2015 годом, не изменилось.

Наличие физкультурно-спортивных комплексов

В Саткинском муниципальном районе, на конец 2016 года, функционировали пять спортивных учреждений:

- МКУ «Управление по физической культуре и спорту Саткинского муниципального района»;
- МБОУ ДОД «ДЮСШ им. В.И. Гундарцева»;
- МБУ «Физкультурно-спортивный клуб «Сатка»;
- МБУ «Физкультурно-спортивный клуб «Бакал»;
- АУ «Дворец спорта «Магnezит».

В 2016 году число спортивных сооружений в Саткинском муниципальном районе составило 216 единиц. Из них 211 находятся в муниципальной собственности и 5 (поля для мини-футбола) являются частной собственностью. Из общего количества спортивных сооружений 9 функционируют в сельской местности.

Наличие спортивных сооружений в Саткинском муниципальном районе

Наименование спортивного сооружения	2014 год	2015 год	2016 год
Всего по району, единиц:	215	215	216
стадионы с трибунами на 1500 мест и более	1	1	1
плоскостные спортивные сооружения	90	90	88
спортивные залы	28	28	31
плавательные бассейны	3	3	6
лыжные базы	13	13	13
стрелковые тир	4	4	4
другие спортивные сооружения	76	76	73

В 2016 году штат работников физкультурно-спортивных организаций Саткинского муниципального района, составил 407 человек. Самая обширная возрастная категория работников физической культуры и спорта - от 31 до 60 лет.

IV. Конкурентные преимущества

18. Свободные промплощадки и земельные участки под реализацию инвестиционных проектов

18.1 Сведения о промплощадках Саткинского муниципального района:

Саткинское городское поселение

Площадка № 1



№п/п	Наименование показателей	Информация
1	Месторасположение участка	Челябинская область, г.Сатка, площадка старого завода ПАО «Комбинат «Магnezит». Объект – Дробильно-обогагительная фабрика №1
1.1	Ссылка на Google Maps	https://www.google.ru/maps/@55.0482586,58.9953354,1140m/data=!3m1!1e3
2	Кадастровый номер	74:18:0801002:50
3	Форма собственности	частная собственность
4	Потенциально возможное назначение использования участка	производственное
5	Предлагаемый вид использования участка	аренда, продажа
6	Общая площадь, кв.м в том числе:	22 825
6.1.	Свободные земли производственного назначения, кв.м.	22 825
6.2.	Свободная недвижимость (здания и сооружения), кв.м в том числе (пообъектно, с указанием технических характеристик здания):	Свободной недвижимости 11 001,4 кв.м., в том числе: 1. Нежилое здание – склад аварийный для запаса сырого магнезита, общая площадь 1609,2 кв.м. 2. Сооружение – бункер сырого магнезита, общая

площадь 115,7 кв.м.
 3. Сооружение – галерея №13, общая площадь 278,2 кв.м.
 4. Сооружение – галерея №6 для 4-х лент без подстанции, общая площадь 279,8 кв.м.
 5. Сооружение – галерея №9 для одной ленты, общая площадь 648,6 кв.м.
 6. Сооружение – галерея №12 для двух лент, общая площадь 412,8 кв.м.
 7. Сооружение – галерея №8 для двух лент, общая площадь 751,3 кв.м.
 8. Сооружение – галерея малая наклонная из аварийного склада, общая площадь 81,7 кв.м.
 9. Сооружение – галерея малая наклонная в аварийном складе, общая площадь (по наружному обмеру) 181,5 кв.м.
 10. Сооружение – галерея наклонная из аварийного склада, общая площадь 119,7 кв.м.
 11. Сооружение – галерея подачи сырья в цех магнетитового порошка - 1, общая площадь 617,1 кв.м.
 12. Сооружение – галерея для одной ленты №2, общая площадь 320,9 кв.м.
 13. Нежилое здание бункеров сырого магнетита, общая площадь 566,6 кв.м.
 14. Нежилое здание грохотов, общая площадь 363,1 кв.м., этажность: 4.
 15. Нежилое здание – корпус крупного дробления «КРУПП», общая площадь 689,3 кв.м., этажность: 1, подземная этажность: 1.
 16. Нежилое здание – корпус дробилки №2, общая площадь 841,3 кв.м.
 17. Нежилое здание обслуживающее (контора, душевые), общая площадь 465,8 кв.м.
 18. Нежилое здание участков товаров народного потребления, общая площадь 254,1 кв.м.
 19. Сооружение – площадь бетонная на ДОФ-1, общая площадь 863 кв.м.
 20. Нежилое здание – корпус среднего дробления с бункером 8, общая площадь 703,2 кв.м.
 21. Сооружение – эстакада железобетонная, общая площадь 154,4 кв.м.
 22. Сооружение – эстакада железная железнодорожная у корпуса дробления № 2, общая площадь 132,4 кв.м.
 23. Нежилое здание – узел главный перегрузочный на первой ленте, площадь общая 369,5 кв.м., этажность: 1.
 24. Нежилое здание – аспирационно – техническая установка №№1,2 участок №1 ДОФ, общая площадь 182,2 кв.м.

7	Расстояние до границы, км: - ближайшего населенного пункта,	площадка расположена в пределах городской черты (г. Сатка) на земельном участке категории «земли
---	--	--

	- г. Челябинска, - г. Уфа, - г. Екатеринбург, - г. Москва	населенных пунктов» 190 250 320 1600
8	Расстояние до железной дороги, км	менее 1
9	Расстояние до автомобильной дороги, км	автодорога примыкает к площадке
11	Расстояние до ближайшего аэропорта, км	212
12	Наличие инфраструктуры	
12.1	Наличие сетей энергоснабжения:	<ol style="list-style-type: none"> 1. ЛЭП кабельная 6 кВ, ПАО «Комбинат «Магнезит»; 2. ЛЭП кабельная 0,4 кВ, ПАО «Комбинат «Магнезит»; 3. трансформаторная подстанция 6/0,4 кВ , 1000 кВА ПАО «Комбинат «Магнезит»;
	- мощность, кВт	1000 кВА.
	-расстояние до точки подключения, км	• проходит по земельному участку.
12.2	Наличие сетей газоснабжения:	Возможно присоединение к газопроводу, при условии потребления минимального расхода газа 650 м ³ в час
	мощность, куб. метров в час	-
	- расстояние до подключения, км	200 - 400 метров до газопровода
12.3	Наличие сетей водоснабжения:	<ol style="list-style-type: none"> 8. хозяйственно - бытовой (для перекачки воды питьевого качества) Ду 50мм; 15.комбинированный / совмещение противопожарного и технологического Ду 219мм..
	- мощность, куб. метр в сутки	<ol style="list-style-type: none"> 1. хозяйственно - бытовой 16,7м3/сут.; 2. комбинированный 26 м3/сут.
	- расстояние до подключения, км	<ol style="list-style-type: none"> 5. хозяйственно — бытовая граничит с земельным участком; 6. комбинированная проходит по земельному участку.
12.4	Наличие сетей водоотведения:	<ol style="list-style-type: none"> 7. отдельная — существуют отдельные коллекторы для принятия дождевых и хозяйственно-бытовых стоков; Ду 159мм.
	-мощность, куб. метр в сутки	7. 450 м3/сут.
	- расстояние до точки (присоединения) подключения, км	9. проходит по земельному участку.
12.5.	Наличие сетей теплоснабжения	• сети теплоснабжения,
	- мощность, кВт	• 21 050 кВт
	- расстояние до подключения, км	• граничит с земельным участком;
13	Ответственный исполнитель	ПАО «Комбинат «Магнезит» Вотинова Наталья Александровна Телефон +7 (35161) 94853

Площадка № 2

№ п/п	Наименование показателей	Информация
1	Месторасположение участка	Челябинская область, город Сатка, ул. Некрасова, дом 31а
1.1	Ссылка на Google Maps	https://www.google.ru/maps/@55.0455479,59.0336502,3a,60y,70.19h,90.91t/data=!3m6!1e1!3m4!1sWpZzLXRH3npLuwXN8xAWxg!2e0!7i13312!8i6656
2	Кадастровый номер	Мастерская 74:18:0801017:3:010571:1000/а; Земельный участок 74:18:0801017:3
3	Форма собственности	Частная собственность
4	Потенциально возможное назначение использования участка	Производственное, складское, офисное
5	Предлагаемый вид использования участка (аренда, продажа)	Аренда, продажа
6	Общая площадь, га* в том числе:	0,15
6.1.	Свободные земли производственного назначения, га*	0,15
6.2.	Свободная недвижимость (здания и сооружения), кв.м* в том числе (пообъектно, с указанием технических характеристик здания):	1453 Наружные размеры здания: длина 61.3 м., ширина 24.6 м., высота 9,3 м. Общая характеристика здания: одноэтажное; бетонный ленточный фундамент; материал стен, - панели; перегородки, - шлакоблочные, оштукатуренные с побелкой; перекрытия, ж.б. плиты, оштукатуренные с побелкой; крыша, - совмещённая с перекрытием, покрыта толью; полы, - бетонные; проёмы, -

		металлические, деревянные, окна двухстворчатые, стеклопакет ПВХ; инженерные сети. – энергоснабжение от КТП, находящейся в непосредственной близости к зданию; электроосвещение с проводкой в изоляционном рукаве; водоснабжение, - от собственной скважины; канализация, - собственная, оборудована выгребной ямой; грузоподъемное оборудование, - тельфер (4тн). Границы арендуемого земельного участка проходят на удалении около 2 метров от здания.
7	Расстояние до: - ближайшего населенного пункта, - районного центра, - г. Челябинска, - г. Уфа, - г. Екатеринбурга, - г. Москва	Промышленная площадка расположена в границах населенного пункта, который является районным центром. До Челябинска 180 км До Уфы 240 км До Екатеринбурга 320 км До Москвы 1600 км
8	Расстояние до железной дороги, км*	0,55
9	Расстояние до автомобильной дороги, км*	0,009
11	Расстояние до ближайшего аэропорта, км *	210
12	Наличие инфраструктуры	
12.1	Наличие сетей энергоснабжения:	<ul style="list-style-type: none"> • ЛЭП XX кВ (кабельная или воздушная с указанием уровня напряжения 110 кВ, 35кВ, 10кВ, 6кВ, 0,4кВ) с указанием собственника; • понижающая трансформаторная подстанция ПС 35/10(6) кВ с указанием собственника; • трансформаторная подстанция 10 (6)/0,4 кВ мощность трансформатора XXX кВА с указанием собственника; (Указать на ситуационном плане с нанесенными границами земельного участка трассу или место расположения)
	- мощность, кВт*	<ul style="list-style-type: none"> • при наличии технической возможности размер мощности, согласно данным владельца (сетевой компании); • возможность перераспределения максимальной мощности (не используемой в полном объеме согласно акту разграничения балансовой и эксплуатационной ответственности) у собственников энергопринимающих устройств в пределах одного центра питания (ПС 35 кВ).
	-расстояние до точки подключения, км *	<ul style="list-style-type: none"> • XXX • граничит с земельным участком; • проходит по земельному участку.
12.2	Наличие сетей газоснабжения:	<ul style="list-style-type: none"> • способ прокладки (надземный, подземный); • магистральный (первой, второй категории);

		<ul style="list-style-type: none"> • распределительный (высокого, среднего, низкого давления); • указать диаметр газопровода; • наличие ГРП. (Указать на ситуационном плане с нанесенными границами земельного участка трассу или место расположения)
	мощность, куб. метров в час *	<ul style="list-style-type: none"> • при наличии технической возможности размер мощности, согласно данным владельца (сетевой компании); • возможность уступки права на использование мощности (в объеме согласно акту о подключении) у собственников объектов капитального строительства в пределах участка сети газораспределения.
	- расстояние до подключения, км *	<ul style="list-style-type: none"> • ХХХ • граничит с земельным участком; • проходит по земельному участку.
12.3	Наличие сетей водоснабжения:	<ul style="list-style-type: none"> • Указать назначение сетей водоснабжения: • хозяйственно - бытовой (для перекачки воды питьевого качества); • противопожарный (для тушения пожаров); • производственный / технологический (для перекачки воды технического назначения); • оросительный / поливочный (для орошения / полива сельскохозяйственных или декоративных растений); • оборотный (для снижения расхода воды на предприятии); • комбинированный / объединенный (для снижения капитальных вложений в водопровод, например, совмещение противопожарного и хозяйственно - бытового водопроводов в малых населенных пунктах, на малых предприятиях). • указать диаметр водопровода. (Указать на ситуационном плане с нанесенными границами земельного участка трассу или место расположения)
	- мощность, куб. метр в сутки *	<ul style="list-style-type: none"> • при наличии технической возможности размер мощности, согласно данным владельца (ресурсоснабжающей организации).
	- расстояние до подключения, км *	<ul style="list-style-type: none"> • ХХХ • граничит с земельным участком; • проходит по земельному участку.
12.4	Наличие сетей водоотведения:	Указать назначение сетей водоотведения: <ul style="list-style-type: none"> • общесплавная — коллекторы принимают и дождевые, и хозяйственно-бытовые стоки; • отдельная — существуют отдельные

		<p>коллекторы для принятия дождевых и хозяйственно-бытовых стоков;</p> <ul style="list-style-type: none"> • полураздельная — сети отдельно собирают дождевые и хозяйственно-бытовые стоки, доставляя их в общесплавной коллектор. • указать диаметр трубопровода. <p>(Указать на ситуационном плане с нанесенными границами земельного участка трассу или место расположения)</p>
	-мощность, куб. метр в сутки *	<ul style="list-style-type: none"> • при наличии технической возможности размер мощности, согласно данным владельца (ресурсоснабжающей организации).
	- расстояние до точки (присоединения) подключения, км *	<ul style="list-style-type: none"> • ХХХ • граничит с земельным участком; • проходит по земельному участку.
12.5.	Наличие сетей теплоснабжения	<p>Указать наличие: сетей теплоснабжения, котельной.</p> <p>(Указать на ситуационном плане с нанесенными границами земельного участка трассу или место расположения)</p>
	- мощность, кВт*	при наличии технической возможности размер мощности, согласно данным владельца (ресурсоснабжающей организации).
	- расстояние до подключения, км *	<ul style="list-style-type: none"> • ХХХ • граничит с земельным участком; • проходит по земельному участку.
13	Контактные данные:	<p>ООО «БИТ-Морион, инк» Директор: Файзулин Владислав Мавлютдянович</p> <p>456910 г. Сатка Челябинская обл., ул. Бочарова, 11 Тел/факс (35161) 3-22-23 Email: bit-morion74@mail.ru</p>

* - единицы измерения физических величин

Бакальское городское поселение:

Площадка № 1



№п/п	Наименование показателей	Информация
1	Месторасположение участка	Челябинская область, Саткинский муниципальный район, г. Бакал, ул. Октябрьская, 22
1.1	Ссылка на Google Maps	https://www.google.ru/maps/@54.9372094,58.8023668,960m/data=!3m1!1e3
2	Кадастровый номер	74:18:1003001:31
3	Форма собственности	- частная собственность (ЗАО «Саткинское АТП»)
4	Потенциально возможное назначение использования участка	производственное, складское
5	Предлагаемый вид использования участка (аренда, продажа)	продажа
6	Общая площадь, га* в том числе:	2,0648
6.1.	Свободные земли производственного назначения, га*	1,7
6.2.	Свободная недвижимость, кв.м* в том числе:	3408,7 1854,6 кв.м. – мастерская (73,59*25,2) высота 6,19 1554,1 кв.м. – гараж 41,23*12,71 высота 4,70

41,23*11,20 высота 8,67
 41,23*12,74 высота 4,69
 6,01*36,65 высота 3,91

7	Расстояние до границы, км* : - ближайшего населенного пункта, - районного центра, - г. Челябинска, - г. Уфа, - г. Екатеринбурга, - г. Москва	0,5 20 200 230 350 1580
8	Расстояние до железной дороги, км*	1
9	Расстояние до автомобильной дороги, км*	15
11	Расстояние до ближайшего аэропорта, км *	250
12	Наличие инфраструктуры	
12.1	Наличие сетей энергоснабжения:	1) ЛЭП (кабельная) (ОАО «Бакальское рудоуправление») 2) Трансформаторная подстанция (ЗАО «Саткинское АТП»)
	- мощность, кВт*	1) 6 кВ; 2) 6/0,4 кВ
	-расстояние до точки подключения, км *	1) 0,25 2) проходит по земельному участку.
12.2	Наличие сетей газоснабжения:	нет
	мощность, куб. метров в час *	нет данных
	- расстояние до подключения, км *	граничит с земельным участком
12.3	Наличие сетей водоснабжения:	водопровод
	- мощность, куб. метр в сутки *	нет данных
	- расстояние до подключения, км *	проходит по земельному участку
12.4	Наличие сетей водоотведения:	общесплавная система — коллекторы принимают и дождевые, и хозяйственно-бытовые стоки
	-мощность, куб. метр в сутки *	нет данных
	- расстояние до точки (присоединения) подключения, км *	проходит по земельному участку.
12.5.	Наличие сетей теплоснабжения	нет данных
	- мощность, кВт*	нет данных
	- расстояние до подключения, км *	проходит по земельному участку
13	Ответственный исполнитель	ЗАО «Саткинское АТП», Кудрявцева Наталья Сергеевна, 8 (35161) 4-26-88, электронная почта: satp2005@mail.ru

18.2 Сведения о свободных земельных участках Саткинского муниципального района:

Бакальское городское поселение

Участок №1



№ п/п	Наименование показателя	Информация
1	Месторасположение участка	Челябинская область, Саткинский район, г. Бакал (вдоль улицы Холодный ключ)
1.1	Ссылка на Google Maps	https://www.google.ru/maps/@54.9261115,58.7786726,1103m/data=!3m1!1e3?hl=ru
2	Кадастровый номер	-
3	Форма собственности	муниципальная
4	Потенциально возможное назначение использования участка	производственное, промышленное
5	Предлагаемый вид использования участка	аренда
6	Площадь, га	23,72
7	Категория земли	земли поселения
8	Расстояние до границы, км:	
	- ближайшего населенного пункта	0
	- районного центра	18
	- г. Челябинска	215
	- г. Уфы	230
	- г. Екатеринбурга	330
	- г. Москвы	1594
9	Расстояние до железной дороги, км	на участке расположены 2 ж/д ветки ООО «БРУ» (0,5 км), до ж/д пути линии Бердяш-Бакал ЮУЖД – 6 км
10	Расстояние до автомобильной дороги, км	к участку подходит дорога местного

№ п/п	Наименование показателя	Информация
		значения с выездом на Федеральную трассу М5 «Урал» - 15 км
11	Расстояние до ближайшего аэропорта, км	290, г. Челябинск
12	Наличие инфраструктуры:	
12.1	Наличие сетей энергоснабжения	нет
	- мощность, кВт	-
	- расстояние до точки подключения, км	0,1 до ТП «Сидеритовая»
12.2	Наличие сетей газоснабжения	нет
	- мощность, куб.м/час	-
	- расстояние до точки подключения, км	6
12.3	Наличие сетей водоснабжения	хозяйственно-бытовой водовод диаметром 100 мм
	- мощность, куб.м/сутки	83,3
	- расстояние до точки подключения, км	проходит по земельному участку
12.4	Наличие сетей водоотведения	канализационный коллектор
	- мощность, куб.м/сутки	45,8
	- расстояние до точки подключения, км	проходит по земельному участку
12.5	Наличие сетей теплоснабжения:	муниципальная котельная
	- мощность, кВт	1,6 Гкал/час
	- расстояние до точки подключения, км	проходит по земельному участку
13	Ответственный исполнитель. Контактный телефон, электронная почта	Толкачева Марина Леонидовна тел.: (35161) 4-24-15 Эл. почта: usaasm@yandex.ru

Участок № 2



№ п/п	Наименование показателя	Информация
1	Месторасположение участка	Челябинская область, Саткинский район, Бакальское городское поселение, п. Иркускан
1.1	Ссылка на Google Maps	https://www.google.ru/maps/@54.9310628,58.8668746,3866m/data=!3m1!1e3
2	Кадастровый номер	-
3	Форма собственности	муниципальная
4	Потенциально возможное назначение использования участка	производственное, промышленное
5	Предлагаемый вид использования участка	аренда
6	Площадь, га	127
7	Категория земли	земли населенных пунктов, земли гослесфонда
8	Расстояние до границы, км:	
	- ближайшего населенного пункта	5
	- районного центра	18
	- г. Челябинска	215
	- г. Уфы	230
	- г. Екатеринбурга	335
	- г. Москвы	1594
9	Расстояние до железной дороги, км	8
10	Расстояние до автомобильной дороги, км	0,2
11	Расстояние до ближайшего аэропорта, км	290, г. Челябинск

№ п/п	Наименование показателя	Информация
12	Наличие инфраструктуры:	
12.1	Наличие сетей энергоснабжения	нет
	- мощность, МВт	-
	- расстояние до точки (присоединения) подключения, км	1,5 до ТП ООО «БРУ»
12.2	Наличие сетей газоснабжения	магистральный газопровод
	- мощность, куб.м/час	15 000
	- расстояние до точки (присоединения) подключения, км	граничит с земельным участком
12.3	Наличие сетей водоснабжения	хозяйственно-бытовой водопровод диаметром 159 мм, возможно бурение скважины
	- мощность, куб.м/час	20,8
	- расстояние до точки (присоединения) подключения, км	граничит с земельным участком
12.4	Наличие сетей водоотведения	нет
	- мощность, куб.м/час	-
	- расстояние до точки (присоединения) подключения, км	-
12.5	Наличие сетей теплоснабжения:	муниципальная котельная
	- мощность, Гкал/час	0,8
	- расстояние до точки (присоединения) подключения, км	граничит с земельным участком
13	Ответственный исполнитель. Контактный телефон, электронная почта	Толкачева Марина Леонидовна тел.: (35161) 4-24-15 Эл.почта: usaasm@yandex.ru

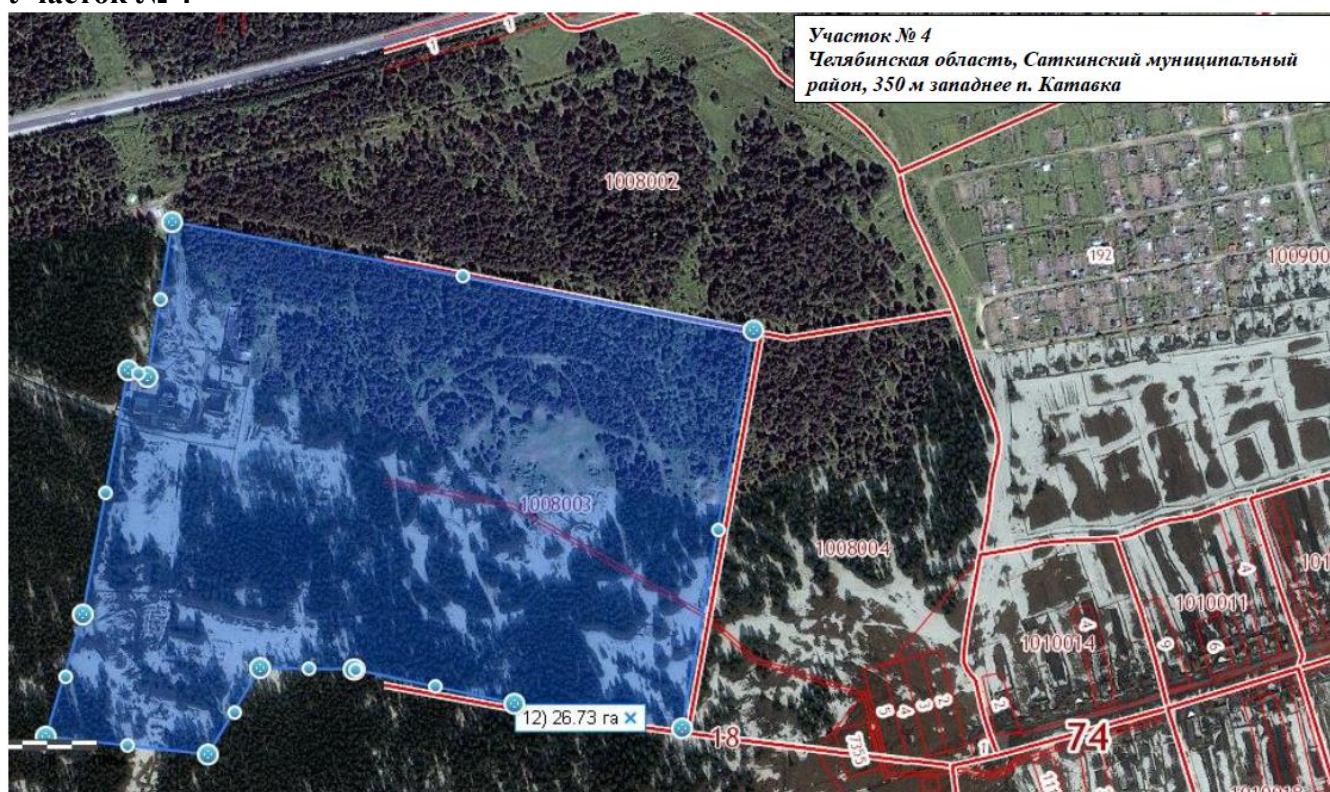
Участок № 3



№ п/п	Наименование показателя	Информация
1	Месторасположение участка	Челябинская область, Саткинский район, Бакальское городское поселение, п. Иркускан
1.1	Ссылка на Google Maps	https://www.google.ru/maps/@54.9241566,58.8464935,3a,60y,344.47h,92.13t/data=!3m6!1e1!3m4!1saIRs7DtPltc0GNrbmtmIyg!2e0!7i13312!8i6656
2	Кадастровый номер	-
3	Форма собственности	муниципальная
4	Потенциально возможное назначение использования участка	производственное, промышленное, складское
5	Предлагаемый вид использования участка	аренда
6	Площадь, га	39,22
7	Категория земли	земли населенных пунктов
8	Расстояние до границы, км:	
	- ближайшего населенного пункта	6
	- районного центра	18
	- г. Челябинска	215
	- г. Уфы	230
	- г. Екатеринбурга	330
	- г. Москвы	1594
9	Расстояние до железной дороги, км	8
10	Расстояние до автомобильной дороги, км	К участку подходит автодорога местного назначения с выходом на Федеральную трассу М5 «Урал» (3 км)
11	Расстояние до ближайшего аэропорта, км	290, г. Челябинск
12	Наличие инфраструктуры:	
12.1	Наличие сетей энергоснабжения	ТП, собственник ООО «БРУ»

№ п/п	Наименование показателя	Информация
	- мощность, МВт	35/6 кВ
	- расстояние до точки (присоединения) подключения, км	граничит с земельным участком
12.2	Наличие сетей газоснабжения	магистральный газопровод диаметром 159 мм
	- мощность, куб.м/час	15 000
	- расстояние до точки (присоединения) подключения, км	граничит с земельным участком
12.3	Наличие сетей водоснабжения (да/нет, источник)	да
	- мощность, куб.м/час	20,8
	- расстояние до точки (присоединения) подключения, км	-
12.4	Наличие сетей водоотведения	нет
	- мощность, куб.м/час	-
	- расстояние до точки (присоединения) подключения, км	-
12.5	Наличие сетей теплоснабжения:	муниципальная котельная
	- мощность, кВт	0,8 Гкал/час
	- расстояние до точки (присоединения) подключения, км	граничит с земельным участком
13	Ответственный исполнитель. Контактный телефон, электронная почта	Толкачева Марина Леонидовна тел.: (35161) 4-24-15 Эл.почта: usaasm@yandex.ru

Участок № 4



№ п/п	Наименование показателя	Информация
1	Месторасположение участка	Челябинская область, Саткинский район, Бакальское городское поселение, п. Катавка (350 м. западнее п. Катавка)
1.1	Ссылка на Google Maps	https://www.google.ru/maps/@54.8718912,58.8025803,1134m/data=!3m1!1e3?hl=ru
2	Кадастровый номер	-
3	Форма собственности (федеральная, муниципальная, частная)	муниципальная
4	Потенциально возможное назначение использования участка	бытовое
5	Предлагаемый вид использования участка	аренда
6	Площадь, га	26,73
7	Категория земли	земли населенных пунктов
8	Расстояние до границы, км:	
	- ближайшего населенного пункта	15
	- районного центра	33
	- г. Челябинска	215
	- г. Уфы	240
	- г. Екатеринбурга	330
	- г. Москвы	1594
9	Расстояние до железной дороги, км	17
10	Расстояние до автомобильной дороги, км	0,8 до Федеральной трассы М5 «Урал»
11	Расстояние до ближайшего аэропорта, км	290, г. Челябинск
12	Наличие инфраструктуры:	
12.1	Наличие сетей энергоснабжения	нет
	- мощность, МВт	-
	- расстояние до точки (присоединения)	0,3

№ п/п	Наименование показателя	Информация
	подключения, км	
12.2	Наличие сетей газоснабжения (да/нет, источник)	нет
	- мощность, куб.м/час	-
	- расстояние до точки (присоединения) подключения, км	3,5 до п. Рудничное
12.3	Наличие сетей водоснабжения (да/нет, источник)	нет, возможно бурение скважины
	- мощность, куб.м/час	-
	- расстояние до точки (присоединения) подключения, км	6
12.4	Наличие сетей водоотведения (да/нет, источник)	нет
	- мощность, куб.м/час	-
	- расстояние до точки (присоединения) подключения, км	-
12.5	Наличие сетей теплоснабжения:	нет
	- мощность, кВт	-
	- расстояние до точки (присоединения) подключения, км	-
13	Ответственный исполнитель. Контактный телефон, электронная почта	Толкачева Марина Леонидовна тел.: (35161) 4-24-15 Эл.почта: usaasm@yandex.ru

Участок № 5

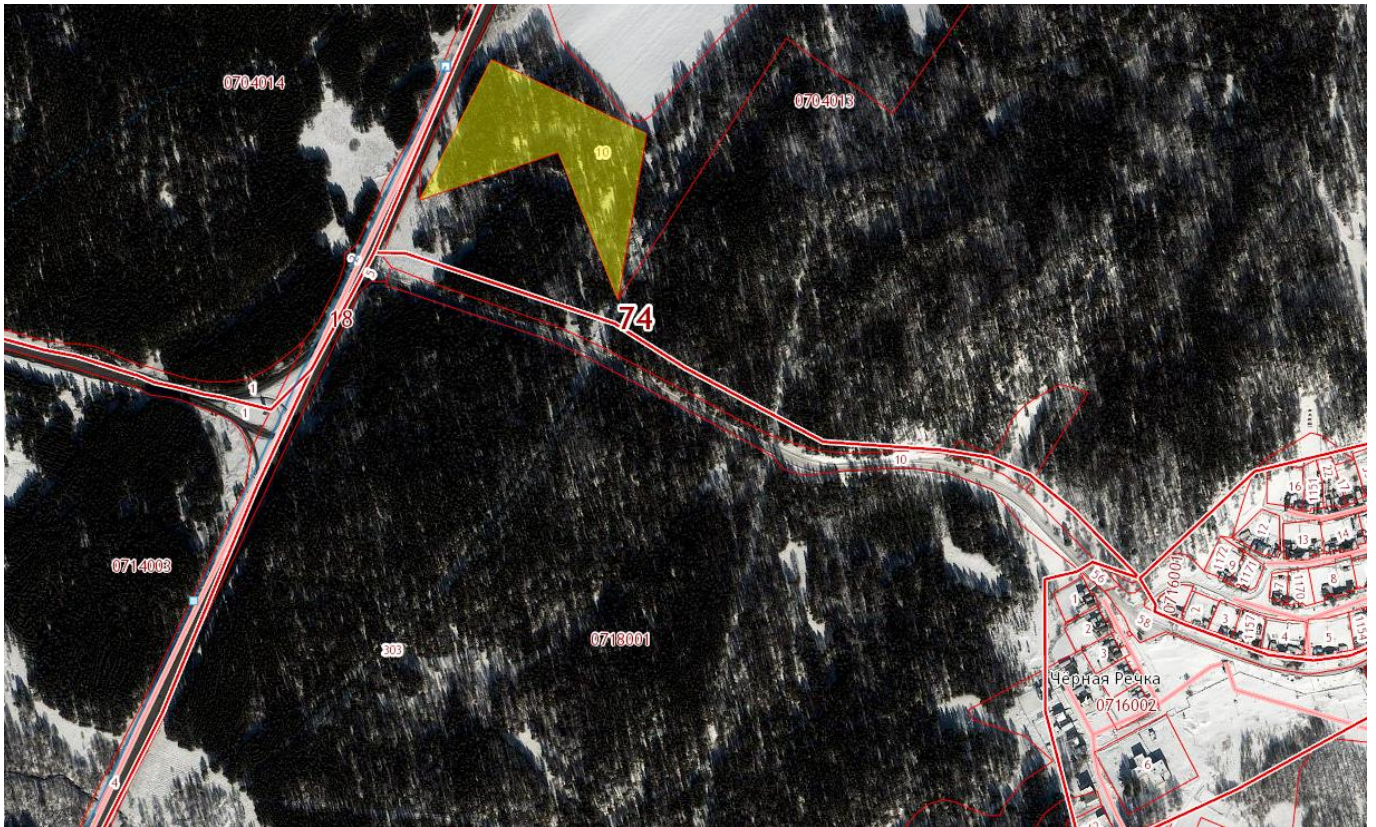


№ п/п	Наименование показателя	Информация
1	Месторасположение участка	Челябинская область, Саткинский район, Бакальское городское поселение, п. Рудничный
1.1	Ссылка на Google Maps	https://www.google.ru/maps/@54.9022719,58.8185981,3801m/data=!3m1!1e3?hl=ru
2	Кадастровый номер	74:18:0000000:7644
3	Форма собственности (федеральная, муниципальная, частная)	муниципальная
4	Потенциально возможное назначение использования участка (производственное, административное, складское, бытовое и др.)	производственное
5	Предлагаемый вид использования участка (аренда, продажа)	аренда
6	Площадь, га	153,0
7	Категория земли	земли населенных пунктов
8	Расстояние до границы, км:	
	- ближайшего населенного пункта	7,5
	- районного центра	25,5
	- г. Челябинска	215
	- г. Уфы	230
	- г. Екатеринбурга	330
	- г. Москвы	1 594
9	Расстояние до железной дороги, км	ЮУЖД Железнодорожный узел, ст. Бакал –7,5км
10	Расстояние до автомобильной дороги, км	0,5

№ п/п	Наименование показателя	Информация
11	Расстояние до ближайшего аэропорта, км	290
12	Наличие инфраструктуры:	
12.1	Наличие сетей энергоснабжения	нет
	- мощность, МВт	-
	- расстояние до точки (присоединения) подключения, км	0,4
12.2	Наличие сетей газоснабжения	нет
	- мощность, куб.м/час	-
	- расстояние до точки (присоединения) подключения, км	1
12.3	Наличие сетей водоснабжения	нет
	- мощность, куб.м/час	-
	- расстояние до точки (присоединения) подключения, км	0,8
12.4	Наличие сетей водоотведения	нет
	- мощность, куб.м/час	-
	- расстояние до точки (присоединения) подключения, км	1
12.5	Наличие сетей теплоснабжения:	муниципальная котельная
	- мощность, кВт	0,8 Гкал/час
	- расстояние до точки (присоединения) подключения, км	граничит с земельным участком
13	Ответственный исполнитель. Контактный телефон, электронная почта	Толкачева Марина Леонидовна тел.: (35161) 4-24-15 Эл.почта: usaasm@yandex.ru

Саткинское городское поселение

Участок № 1



№ п/п	Наименование показателя	Информация
1	Месторасположение участка	Челябинская область, Саткинское городское поселение, расположен на 1702 км с правой стороны по ходу километража трассы М-5
1.1	Ссылка на Google Maps	https://www.google.ru/maps/@55.033819,59.1346796,1506m/data=!3m1!1e3
2	Кадастровый номер	74:18:0704013:10
3	Форма собственности	государственная, неразграниченная
4	Потенциально возможное назначение использования участка	производственная, коммерческая деятельность
5	Предлагаемый вид использования участка	Строительство комплекса дорожного сервиса
6	Площадь, га	3,0
7	Категория земли	земли промышленности
8	Расстояние до границы, км:	
	- ближайшего населенного пункта	2,3
	- районного центра	4,0
	- г. Челябинска	180
	- г. Уфы	230
	- г. Екатеринбурга	330
	- г. Москвы	1594
9	Расстояние до железной дороги, км	8
10	Расстояние до автомобильной дороги, км	граничит с трассой Федерального значения М-5
11	Расстояние до ближайшего аэропорта,	290, г. Челябинск

№ п/п	Наименование показателя	Информация
	км	
12	Наличие инфраструктуры:	
12.1	Наличие сетей энергоснабжения	нет
	- мощность, кВт	-
	- расстояние до точки подключения, км	нет данных
12.2	Наличие сетей газоснабжения	нет
	- мощность, куб.м/час	-
	- расстояние до точки подключения, км	нет данных
12.3	Наличие сетей водоснабжения	нет
	- мощность, куб.м/сутки	-
	- расстояние до точки подключения, км	нет данных
12.4	Наличие сетей водоотведения	нет
	- мощность, куб.м/сутки	-
	- расстояние до точки подключения, км	нет данных
12.5	Наличие сетей теплоснабжения:	нет
	- мощность, кВт	-
	- расстояние до точки подключения, км	нет данных
13	Ответственный исполнитель. Контактный телефон, электронная почта	Власова Людмила Владимировна тел.: (35161) 3-32-11 Эл. почта: uziio.vlasova@mail.ru

Межевое городское поселение

Участок № 1



№ п/п	Наименование показателя	Информация
1	Месторасположение участка	Челябинская область, Саткинский район, Межевое городское поселение, площадка шахты «Кургазакская»
1.1	Ссылка на Google Maps	https://www.google.ru/maps/@55.140964,58.771877,1021m/data=!3m1!1e3?hl=ru
2	Кадастровый номер	74:18:0407001:2
3	Форма собственности	муниципальная
4	Потенциально возможное назначение использования участка	складское, бытовое, производственное
5	Предлагаемый вид использования участка (аренда, продажа)	аренда
6	Площадь, га	39,0
7	Категория земли	земли населенных пунктов
8	Расстояние до границы, км:	
	- ближайшего населенного пункта	10
	- районного центра	28
	- г. Челябинска	215
	- г. Уфы	237
	- г. Екатеринбурга	440
	- г. Москвы	1 920
9	Расстояние до железной дороги, км	ЮУЖД Железнодорожный узел, ст. Сулея – 15 км; ст. Кукшик – 8 км
10	Расстояние до автомобильной дороги, км	до М-5 «Урал» – 41 км; до «Бирск-Тастуба-Сатка» – 7 км
11	Расстояние до ближайшего аэропорта, км	г. Челябинск – 215 км
12	Наличие инфраструктуры:	

№ п/п	Наименование показателя	Информация
12.1	Наличие сетей энергоснабжения	ЛЭП (воздушная) (ОАО «МРСКА Урала»)
	- мощность, кВт	10 кВ
	- расстояние до точки подключения, км	проходит по земельному участку
12.2	Наличие сетей газоснабжения	нет
	- мощность, куб.м/час	-
	- расстояние до точки подключения, км	-
12.3	Наличие сетей водоснабжения	водовод диаметром 100 мм
	- мощность, куб.м/сутки	9600
	- расстояние до точки подключения, км	8
12.4	Наличие сетей водоотведения	нет
	- мощность, куб.м/сутки	-
	- расстояние до точки подключения, км	-
12.5	Наличие сетей теплоснабжения:	сети теплоснабжения
	- мощность, кВт	5,8 мВт
	- расстояние до точки подключения, км	10
13	Ответственный исполнитель. Контактный телефон, электронная почта	Рыбаков Роман Михайлович, телефон: 8 (35161) 74-4-14, электронная почта: admejevoi@mail.ru

Айлинское сельское поселение

Участок № 1



№ п/п	Наименование показателя	Информация
1	Месторасположение участка	Челябинская область, Саткинский район, Айлинское сельское поселение, примыкает к восточной стороне земельного участка № 35 по ул. Пугачева
1.1	Ссылка на Google Maps	https://www.google.ru/maps/@55.2317658,58.8460557,3269m/data=!3m1!1e3
2	Кадастровый номер	-
3	Форма собственности	муниципальная
4	Потенциально возможное назначение использования участка	производственное, складское
5	Предлагаемый вид использования участка	аренда
6	Площадь, га	5
7	Категория земли	земли населенных пунктов
8	Расстояние до границы, км:	
	- ближайшего населенного пункта	в границах с. Айлино
	- районного центра	37
	- г. Челябинска	252
	- г. Уфы	280

№ п/п	Наименование показателя	Информация
	- г. Екатеринбурга	420
	- г. Москвы	1 900
9	Расстояние до железной дороги, км	ЮУЖД Железнодорожный узел, ст. Сулея – 17 км
10	Расстояние до автомобильной дороги, км	до «Бирск-Тастуба-Сатка» – 2 км
11	Расстояние до ближайшего аэропорта, км	г. Челябинск – 252 км
12	Наличие инфраструктуры:	
12.1	Наличие сетей энергоснабжения	ВЛ-10 кВт (воздушная), ОАО «МРСКА Урала»
	- мощность, кВт	10 кВт
	- расстояние до точки подключения, км	0,5
12.2	Наличие сетей газоснабжения	надземный газопровод диаметром 15 см
	- мощность, куб.м/час	- при наличии технической возможности размер мощности, согласно данным владельца (сетевой компании); - возможность уступки права на использование мощности (в объеме согласно акту о подключении) у собственников объектов капитального строительства в пределах участка сети газораспределения.
	- расстояние до точки подключения, км	0,3
12.3	Наличие сетей водоснабжения	скважина, ООО «Уралэнергогрупп» (ресурсоснабжающая организация)
	- мощность, куб.м/сутки	60
	- расстояние до точки подключения, км	0,75
12.4	Наличие сетей водоотведения	отдельные коллекторы для принятия хозяйственно-бытовых стоков
	- мощность, куб.м/сутки	16,7
	- расстояние до точки подключения, км	0,3
12.5	Наличие сетей теплоснабжения:	котельная, ООО «ЖилКомунСервис»
	- мощность, кВт	2,32 МВт или 2 Г/кал
	- расстояние до точки подключения, км	0,3
13	Ответственный исполнитель. Контактный телефон, электронная почта	Мошкина Валентина Николаевна, телефон: 8 (35161) 79-3-71, электронная почта: adailino@mail.ru

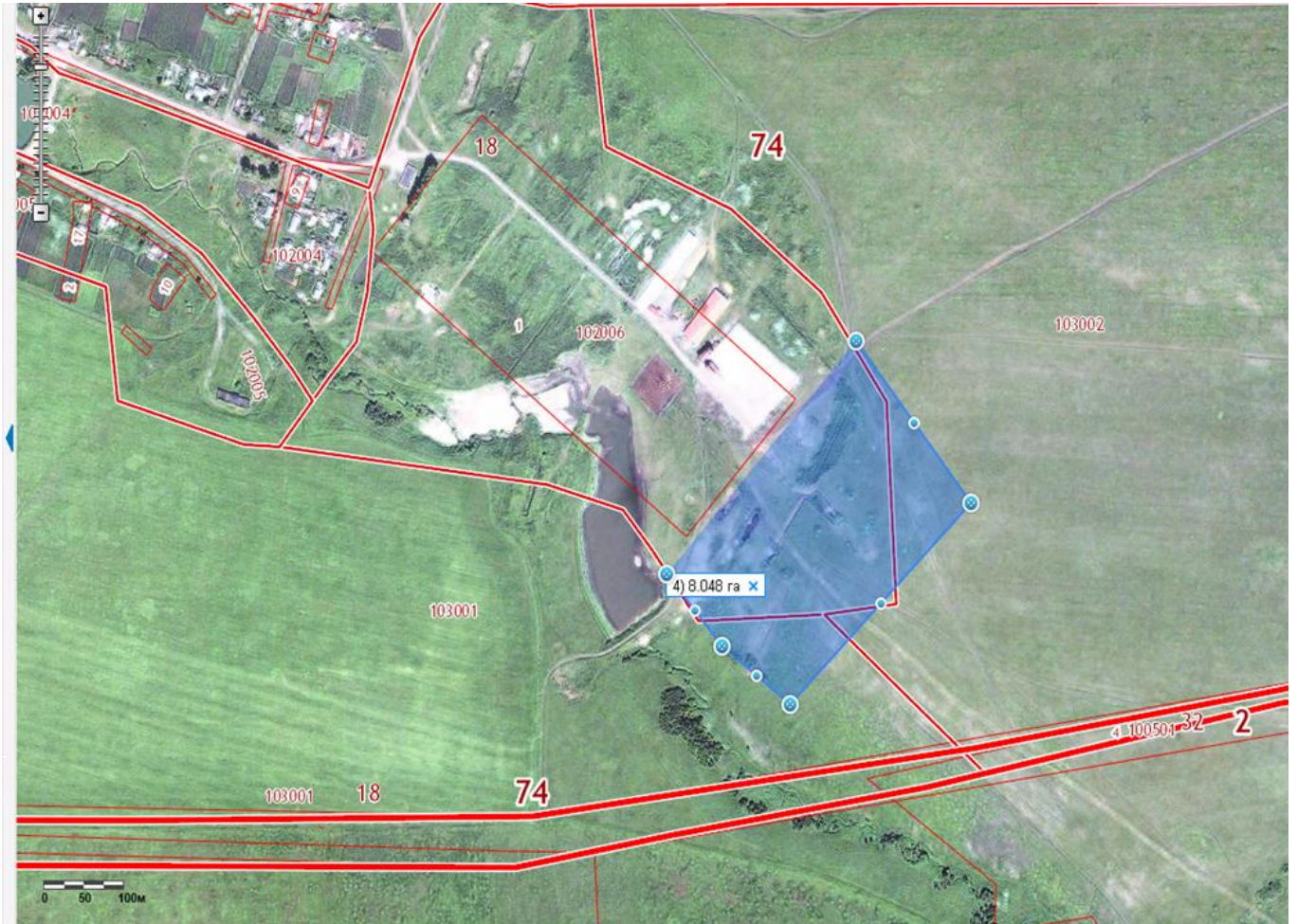
Участок № 2



№ п/п	Наименование показателя	Информация
1	Месторасположение участка	Челябинская область, Саткинский район, Айлинское сельское поселение, 300 м северо-западнее земельного участка № 24 по Микрорайон
1.1	Ссылка на Google Maps	https://www.google.ru/maps/@55.2995541,58.8800261,1085m/data=!3m1!1e3
2	Кадастровый номер	-
3	Форма собственности	муниципальная
4	Потенциально возможное назначение использования участка	производственное, складское
5	Предлагаемый вид использования участка (аренда, продажа)	аренда
6	Площадь, га	5
7	Категория земли	земли запаса
8	Расстояние до границы, км:	
	- ближайшего населенного пункта	0,3 до д. Петромихайловка
	- районного центра	46
	- г. Челябинска	263
	- г. Уфы	291
	- г. Екатеринбурга	429
9	Расстояние до железной дороги, км	1 911
		ЮУЖД Железнодорожный узел, ст. Сулея – 24 км

№ п/п	Наименование показателя	Информация
10	Расстояние до автомобильной дороги, км	до «Бирск-Тастуба-Сатка» – 4 км
11	Расстояние до ближайшего аэропорта, км	г. Челябинск – 259 км
12	Наличие инфраструктуры:	
12.1	Наличие сетей энергоснабжения	ВЛ-10 кВт (воздушная), ОАО «МРСКА Урала»
	- мощность, кВт	10
	- расстояние до точки подключения, км	2
12.2	Наличие сетей газоснабжения	нет
	- мощность, куб.м/час	-
	- расстояние до точки подключения, км	-
12.3	Наличие сетей водоснабжения	скважина
	- мощность, куб.м/сутки	60
	- расстояние до точки подключения, км	0,5
12.4	Наличие сетей водоотведения	нет
	- мощность, куб.м/сутки	-
	- расстояние до точки подключения, км	-
12.5	Наличие сетей теплоснабжения:	нет
	- мощность, кВт	-
	- расстояние до точки подключения, км	-
13	Ответственный исполнитель. Контактный телефон, электронная почта	Мошкина Валентина Николаевна, телефон: 8 (35161) 79-3-71, электронная почта: adailino@mail.ru

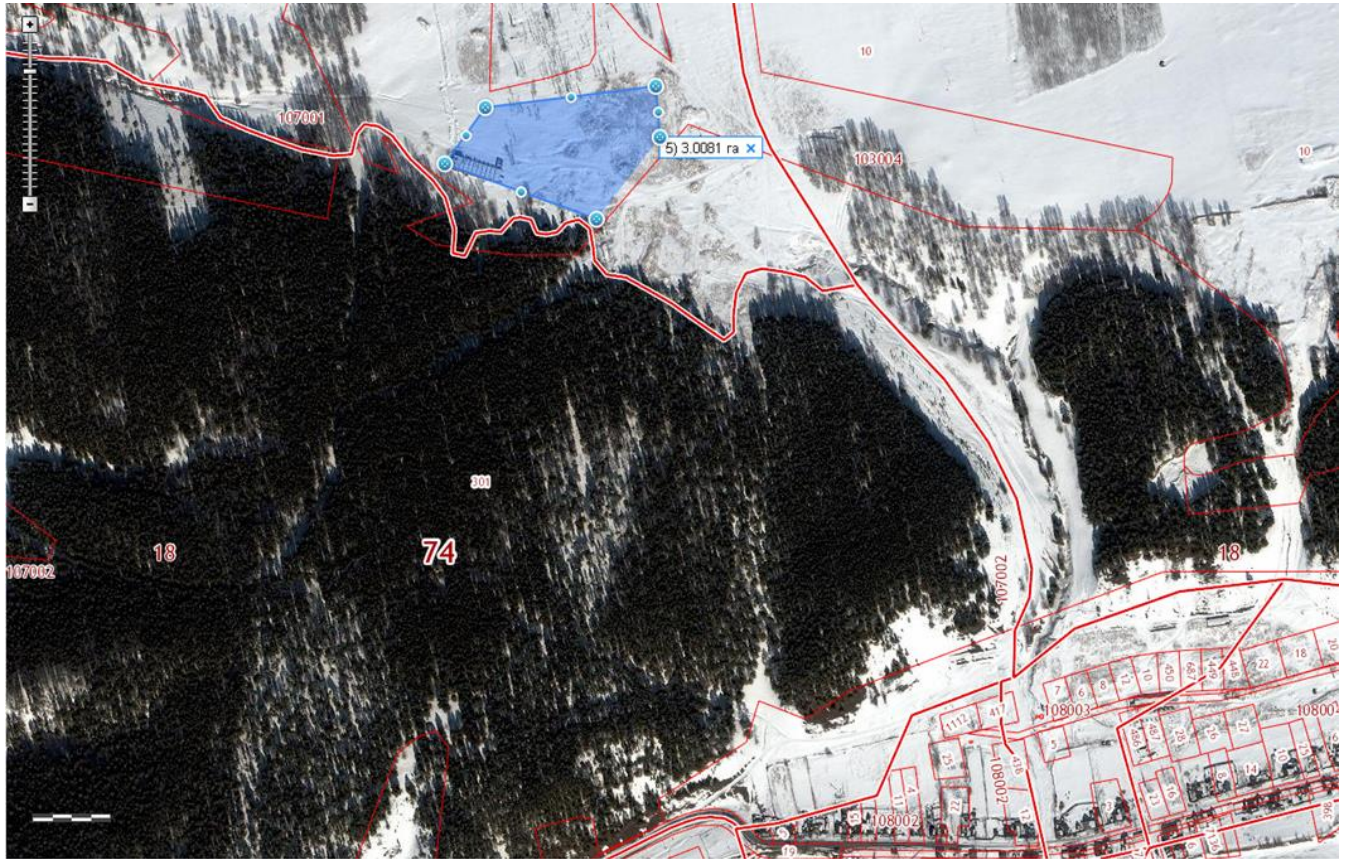
Участок № 3



№ п/п	Наименование показателя	Информация
1	Месторасположение участка	Челябинская область, Саткинский район, Айлинское сельское поселение, д. Петромихайловка, прилегает к юго-восточной стороне земельного участка № 40 по ул. Садовой
1.1	Ссылка на Google Maps	https://www.google.ru/maps/@55.2968946,58.8935988,1537m/data=!3m1!1e3
2	Кадастровый номер	-
3	Форма собственности	муниципальная
4	Потенциально возможное назначение использования участка	производственное, складское
5	Предлагаемый вид использования участка	аренда
6	Площадь, га	8
7	Категория земли	земли населенных пунктов
8	Расстояние до границы, км:	
	- ближайшего населенного пункта	в границах д. Петромихайловка
	- районного центра	44
	- г. Челябинска	261
	- г. Уфы	189
	- г. Екатеринбурга	427
	- г. Москвы	1 909

№ п/п	Наименование показателя	Информация
9	Расстояние до железной дороги, км	ЮУЖД Железнодорожный узел, ст. Сулея – 22 км
10	Расстояние до автомобильной дороги, км	до «Бирск-Тастуба-Сатка» – 2 км
11	Расстояние до ближайшего аэропорта, км	г. Челябинск – 257 км
12	Наличие инфраструктуры:	
12.1	Наличие сетей энергоснабжения	ЛЭП 10 кВ (воздушная), ОАО «МРСКА Урала»
	- мощность, кВт	10
	- расстояние до точки подключения, км	0,5
12.2	Наличие сетей газоснабжения	нет
	- мощность, куб.м/час	-
	- расстояние до точки подключения, км	-
12.3	Наличие сетей водоснабжения	скважина
	- мощность, куб.м/сутки	60
	- расстояние до точки подключения, км	0,5
12.4	Наличие сетей водоотведения	нет
	- мощность, куб.м/сутки	-
	- расстояние до точки подключения, км	-
12.5	Наличие сетей теплоснабжения:	нет
	- мощность, кВт	-
	- расстояние до точки подключения, км	-
13	Ответственный исполнитель. Контактный телефон, электронная почта	Мошкина Валентина Николаевна, телефон: 8 (35161) 79-3-71, электронная почта: adailino@mail.ru

Участок № 4



№ п/п	Наименование показателя	Информация
1	Месторасположение участка	Челябинская область, Саткинский район, Айлинское сельское поселение, 500 м севернее д. Верхний Айск
1.1	Ссылка на Google Maps	
2	Кадастровый номер	-
3	Форма собственности	муниципальная
4	Потенциально возможное назначение использования участка	производственное, складское
5	Предлагаемый вид использования участка	аренда
6	Площадь, га	5
7	Категория земли	земли сельскохозяйственного назначения
8	Расстояние до границы, км:	
	- ближайшего населенного пункта	0,5 до д. Верхний Айск
	- районного центра	42
	- г. Челябинска	257
	- г. Уфы	285
	- г. Екатеринбурга	425
	- г. Москвы	1 905
9	Расстояние до железной дороги, км	ЮУЖД Железнодорожный узел, ст. Сулея – 22 км
10	Расстояние до автомобильной дороги, км	до «Бирск-Тастуба-Сатка» – 1,5 км
11	Расстояние до ближайшего аэропорта, км	г. Челябинск – 257 км
12	Наличие инфраструктуры:	

№ п/п	Наименование показателя	Информация
12.1	Наличие сетей энергоснабжения	ВЛ-10кВт д. Верхний Айск
	- мощность, кВт	ВЛ-10кВт
	- расстояние до точки подключения, км	3
12.2	Наличие сетей газоснабжения	нет
	- мощность, куб.м/час	-
	- расстояние до точки подключения, км	
12.3	Наличие сетей водоснабжения	имеются законсервированные скважины
	- мощность, куб.м/сутки	
	- расстояние до точки подключения, км	-
12.4	Наличие сетей водоотведения	нет
	- мощность, куб.м/сутки	-
	- расстояние до точки подключения, км	
12.5	Наличие сетей теплоснабжения:	
	- мощность, кВт	
	- расстояние до точки подключения, км	
13	Ответственный исполнитель. Контактный телефон, электронная почта	Мошкина Валентина Николаевна, телефон: 8 (35161) 79-3-71, электронная почта: adailino@mail.ru

Участок № 1



№ п/п	Наименование показателей	Информация
1	Месторасположения участка	Челябинская область, Саткинский район, р.п. Сулея, ул. Торговая, 7 (находится на окраине поселка в северо-восточном направлении)
1.1	Ссылка на Google Maps	https://www.google.ru/maps/@55.1393868,58.8956263,1178m/data=!3m1!1e3?hl=ru
2	Кадастровый номер	74:18:0000000:257
3	Форма собственности	муниципальная
4	Потенциально возможное назначение использования площадей	производственное, складское
5	Предлагаемый вид использования	аренда, продажа
6	Общая площадь, га	5,7
7	Категория земли	земли поселений
8	Расстояние до границы, км.: -ближайшего населенного пункта, -районного центра, -г. Челябинска, -г. Уфы, -г. Екатеринбурга, г. Москвы	в границах р.п. Сулея 20 220 250 330 1600
9	Расстояние до железной дороги, км	0,5
10	Расстояние до автомобильной дороги, км	0,1
11	Расстояние до ближайшего аэропорта, км	230
12	Наличие инфраструктуры	

№ п/п	Наименование показателей	Информация
12.1	Наличие сетей энергоснабжения	ЛЭП
	- мощность, кВт	110 кВ
	- расстояние до точки подключения, км	проходит по земельному участку
12.2	Наличие сетей газоснабжения	нет
	- мощность, куб.м/час	-
	- расстояние до точки подключения, км	-
12.3	Наличие сетей водоснабжения	нет
	- мощность, куб.м/сутки	-
	- расстояние до точки подключения, км	-
12.4	Наличие сетей водоотведения	нет
	- мощность, куб.м/сутки	-
	- расстояние до точки подключения, км	-
12.5	Наличие сетей теплоснабжения:	нет
	- мощность, кВт	-
	- расстояние до точки подключения, км	-
13	Ответственный исполнитель. Контактный телефон, электронная почта	Гаврюшина Светлана Викторовна 8 (35161) 73-2-72 электронная почта: admsul@mail.ru

19. Перспективные направления развития Саткинского муниципального района

Документы социально-экономического развития Саткинского муниципального района:

1. Стратегический план развития Саткинского муниципального района до 2020 года, утвержден Решением Собрания депутатов Саткинского муниципального района от 21.03.2007 года № 233/22 «Об утверждении Плана стратегического развития Саткинского муниципального района до 2020 года».

2. Стратегия социокультурного развития Саткинского муниципального района, которая была разработана Высшей школой экономики при участии Администрации Саткинского муниципального района и Фонда поддержки и сохранения культурных инициатив «Собрание».

В 2007 году в Саткинском муниципальном районе совместно с ведущими российскими консультационными организациями Ассоциации специалистов по экономическому развитию территорий (АССЭТ) и Международным центром социально-экономических исследований «Леонтьевский центр» разработан, утвержден и принят к исполнению Стратегический план развития Саткинского муниципального района до 2020 года, предусматривающий мягкую диверсификацию экономики, а именно переход:

- от сырьевой моноэкономики – к разнообразию;
- от крупного бизнеса – к среднему и малому;
- от материального производства – к сфере услуг.

Ежегодно на заседаниях Собрания депутатов Саткинского муниципального района проходит актуализация основных направлений Стратегии с утверждением планов мероприятий на краткосрочную и долгосрочную перспективу.

В рамках проведения ежегодного мониторинга реализации Стратегии выявляются положительные и отрицательные тенденции социально-экономического развития района.

Основными перспективными направлениями развития Саткинского района, в том числе двух его моногородов являются:

1) развитие малого и среднего бизнеса, а также внутреннего и въездного туризма:

- функционируют общественные координационные советы в сфере малого и среднего бизнеса и по развитию туризма;

- проводится анализ правовых актов в части выявления и устранения необоснованных барьеров для субъектов малого и среднего бизнеса;

- функционирует МФО МАУ «Центр развития предпринимательства», который оказывает информационно-консультационные услуги субъектам малого и среднего предпринимательства, предоставляет микрозаймы субъектам малого бизнеса на льготных условиях;

- в целях развития внутреннего и въездного туризма, а также информационной поддержки и качественного обслуживания в профильной сфере с января 2015 года работу начало муниципальное бюджетное учреждение «Центр развития туризма Саткинского района», который

может предложить гостям Сатки серию познавательных туров в рамках авторского проекта «Железный венец Горного Урала». Промышленный туризм – одно из новых направлений деятельности Центра. Планируется, что «ожившая история» старейших индустриальных центров горнозаводского региона станет частью образовательных программ для студентов и школьников области. Также для туристов разработаны новые маршруты с анимационной программой: экскурсия по городу Сатка с посещением исторического места, связанного с Емельяном Пугачевым; «Сердце-озеро» в Национальном парке «Зюраткуль»; «Сказания Айской долины».

2) укрепление и стабильная работа основных градообразующих предприятий – ПАО «Комбинат «Магнезит», АО «СЧПЗ», ООО «БРУ»:

Сегодня Сатку по праву называют столицей российской огнеупорной промышленности. Группа компаний «Магнезит» входит в первую тройку мировых лидеров по производству огнеупоров.

Родоначалник города Сатки – Саткинский чугуноплавильный завод, который является крупнейшим в России производителем доменного ферромарганца.

С 1757 года действуют Бакальские железные рудники – это градообразующее предприятие города Бакала и старейшее из ныне действующих в России железорудное производство.

Ежегодно на градообразующих предприятиях района реализуются инвестиционные программы, которые направлены на модернизацию существующих производств, повышению качества выпускаемой продукции, выпуску новых видов продукции, а также на ресурсосбережение и энергоэффективность предприятий. Это позволит увеличить производительность труда, повысить конкурентоспособность организаций и расширить рынок сбыта выпускаемой продукции.

3) реализация социальных и культурных инициатив в рамках государственно-частного партнерства:

В 2011 году в Сатке при поддержке Группы Магнезит состоялась выставка современной скульптуры «Творцы миров». Уникальный проект впервые объединил в одной экспозиции творчество выдающихся современных российских скульпторов.

Вслед за этим в 2012 году в Сатке впервые прошел Форум развития культурных инициатив «Мир без границ». По-настоящему знаковое мероприятие, в котором приняли известные российские деятели в области культуры и искусства, послужило импульсом к появлению целого ряда других уникальных проектов.

В частности, при поддержке Группы Магнезит было положено начало тесному сотрудничеству администрации Саткинского района и Государственного Русского музея (г. Санкт-Петербург). По сути, это стало новой вехой в развитии культурного туризма на муниципальном уровне.

Уже в 2013 году во дворце культуры «Магнезит» с огромным успехом прошла выставка «Шедевры Русского музея». Центральным экспонатом экспозиции в Сатке стало бессмертное произведение великого русского художника Ильи Репина – «Запорожцы». В течение четырех месяцев экспозицию посетило около 80 тысяч человек.

Впервые в своей истории Русский музей выставлял один из шедевров уникальной коллекции национального изобразительного искусства в российской глубинке – одном из малых городов Южного Урала.

В 2014 году популярный проект получил достойное продолжение. В Сатку из Санкт-Петербурга был доставлен очередной шедевр отечественной живописи – «Девятый вал» Ивана Айвазовского. Открытие экспозиции прошло с аншлагом, а за последующие два месяца ее посетило порядка 40 тысяч человек. Среди них были не только местные жители, но и гости из десятков других городов России.

В 2016 году в области наш район завоевал популярность среди прочих в Челябинской области своими событийными фестивалями: «Швейцарской культуры», «Порожский фестиваль ремесел», фестиваль-воркшоп «Моя Сатка» и многими другими мероприятиями с вовлечением большого числа жителей и гостей района.

В апреле 2016 года в Центре культурных инициатив при Центральной городской библиотеке города Сатка состоялось открытие информационно-образовательного центра «Русский музей: виртуальный филиал». Это третий виртуальный филиал Русского музея в Челябинской области – первые два открыты в вузах города Челябинск: Южно-Уральском государственном университете и Челябинском государственном институте культуры. Разнообразные мультимедийные ресурсы, входящие в медиатеку информационно-образовательного центра «Русский музей: виртуальный филиал», позволят жителям Сатки ближе познакомиться с крупнейшим собранием национального изобразительного искусства, хранящемся в Русском музее, узнать больше о культуре и истории России, а также совершать увлекательные виртуальные путешествия по дворцам и залам Русского музея.

Яркие культурные инициативы не остались незамеченными не только для жителей Саткинского района, но и среди прогрессивного научного сообщества. После нескольких месяцев полевых исследований, проводимых экспертами университета «Высшей школы экономики», в конце 2013 года на свет появился пилотный в масштабах Челябинской области документ – Стратегия социокультурного развития Саткинского муниципального района.

В целях ее успешной реализации летом 2014 года наш муниципалитет принимал Летнюю школу отделения культурологии «Высшей школы экономики».

Подобное мероприятие впервые проходило на территории Уральского Федерального округа. Оно включало в себя реализацию сразу нескольких исследовательских направлений под

руководством профессоров и научных сотрудников университета ВШЭ и Российской Академии народного хозяйства при участии специалистов Сибирского Федерального Университета.

В 2014 году был создан Фонд содействия развитию Саткинского муниципального района. Сегодня он рассматривается как инновационный инструмент для консолидации местного сообщества и реализации передовых практик. Одним из таких направлений является разработка платформы бренда территории, узнаваемых визуальных образов.

4) укрепление внешнеэкономических связей – заключены и реализуются соглашения о торгово-экономическом, социальном и культурном сотрудничестве с республикой Башкортостан (Кигинским и Салаватским муниципальными районами) и с соседними территориями области (Златоуст, Катав-Ивановск, Трехгорный). В мае 2016 года был подписан меморандум об установлении побратимских отношений между Саткинским муниципальным районом и Джети-Огузским районом Иссык-Кульской области Кыргызской республики.

Вышеуказанные перспективные направления развития района и принимаемые меры по их реализации позволят снизить монозависимость, увеличить объем инвестиций, направляемый на развитие экономики и социальной сферы. Все это приведет к достижению Главной цели Стратегического плана развития Саткинского района – улучшению качества жизни населения.

V. Контактная информация органа местного самоуправления

456910 Челябинская область, г. Сатка, ул. Metallургов, 2; Администрация Саткинского муниципального района, Глава Саткинского муниципального района Глазков Александр Анатольевич, телефон/факс 8 (35161) 4-35-42, факс 4-35-41 электронная почта: admsatka@yandex.ru, интернет-сайт: www.satadmin.ru.