



**КОМПЛЕКСНЫЙ
ИНВЕСТИЦИОННЫЙ ПЛАН
МОДЕРНИЗАЦИИ МОНОГОРОДА БАКАЛ
ЧЕЛЯБИНСКОЙ ОБЛАСТИ
НА 2011-2020 ГОДЫ**

2013 год

СОДЕРЖАНИЕ

Паспорт Комплексного инвестиционного плана модернизации моногорода Бакал Челябинской области	5
Введение	9
I. Анализ социально-экономического положения моногорода и результат диагностики его состояния	11
1. Природные ресурсы.....	11
2. Население. Анализ основных характеристик и диагностика источников финансового обеспечения.....	12
3. Анализ финансово-экономического положения и технологических связей, выявление критических рисков градообразующего предприятия моногорода Бакал.....	15
4. Местная промышленность и малый бизнес. Характеристика экономического состояния и диагностика платежеспособного спроса на работы (услуги)	18
5. Свободные земельные участки, имеющиеся на территории Бакальского городского поселения под реализацию инвестиционных проектов	22
6. Социальная и техническая инфраструктура. Анализ кадровой и материально-технической и финансовой обеспеченности в сфере здравоохранения, образования, ЖКХ, транспорта и других системообразующих отраслях социальной сферы	32
здравоохранение	32
система дошкольного, общего, среднего профессионального и высшего образования	32
обучение и повышение квалификации населения (профессиональная мобильность)	33
учреждения социальной защиты населения	34
учреждения культурно-досугового типа	34
физкультурно-спортивные комплексы	34
пассажирский транспорт	34
жилищно-коммунальное хозяйство	35
услуги по поиску работы (служба занятости).....	35
7. Диагностика бюджетной обеспеченности органа местного самоуправления, выявление критических рисков для исполнения его обязательств	36
8. SWOT-анализ элементов моногорода Бакал.	42
9. Сальдо финансовых потоков и капитала моногорода Бакал Челябинской области	53
II. Выбор целей и разработка сценариев будущего	55
1. Постановка целей Комплексного инвестиционного плана модернизации моногорода Бакал Челябинской области	55
2. Разработка возможных сценариев реализации целей Комплексного инвестиционного плана модернизации Бакал Челябинской области	56

3. Баланс трудовых ресурсов моногорода Бакал Челябинской области, 2010 - 2020 годы	61
4. Динамика высвобождения и создания новых рабочих мест в моногороде Бакал Челябинской области в 2010-2020 годах	62
5. Система целей Комплексного инвестиционного плана модернизации моногорода Бакал Челябинской области	63
III. Система мероприятий по достижению главной цели Комплексного инвестиционного плана модернизации моногорода Бакал Челябинской области	64
1. Мероприятия по достижению подцели 1. Укрепление финансовой устойчивости градообразующего предприятия Бакальского городского поселения:	
реализация инвестиционной программы «Производство металлизированного концентрата обществом с ограниченной ответственностью «Бакальское рудоуправление» на 2011-2016 годы»	64
2. Мероприятия по достижению подцели 2. Диверсификация экономики и формирование сбалансированной ее структуры:	
реализация инвестиционного проекта общества с ограниченной ответственностью Научно-производственное объединение «Урал» «Организация цементно-клинкерного производства» на 2011-2016 годы.....	65
реализация инвестиционного проекта «Комплекс по зимним видам спорта, туризму и отдыху «Ключевой» на 2012-2017 годы	67
3. Мероприятия по достижению подцели 3. Обеспечение всех категорий потребителей надежной качественной инфраструктурой и создание комфортных условий проживания для населения:	
реализация инвестиционного проекта «Комплексная программа развития ЖКХ г. Бакал» на 2011-2020 годы	70
4. Мероприятия по достижению подцели 4. Создание условий для стабильного улучшения качества жизни всех слоев населения Бакальского городского поселения:	
реализация муниципальной адресной программы «Переселение граждан из аварийного жилищного фонда в Саткинском муниципальном районе» на 2011-2013 годы	72
реализация Областной целевой программы по стабилизации ситуации на рынке труда Челябинской области на 2013 год	73
IV. Система управления Комплексным инвестиционным планом модернизации моногорода Бакал Челябинской области	75
1. Целевые показатели Комплексного инвестиционного плана модернизации моногорода Бакал	77
V. Предложения по финансированию из бюджетов инвестиционных проектов Комплексного инвестиционного плана модернизации моногорода Бакал Челябинской области	78
VI. Трехсторонние соглашения об инвестиционном сотрудничестве:	

- по реализации инвестиционной программы «Производство металлизированного концентрата» ООО «Бакальское рудоуправление» на 2011-2016 годы.....	79
- по реализации инвестиционного проекта «Организация цементно-клинкерного производства» на 2011-2016 годы.....	82
- по реализации инвестиционного проекта «Комплекс по зимним видам спорта, туризму и отдыху «Ключевой» на 2012-2017 годы».....	85
VII. Протоколы:	
- о намерении сотрудничества ООО НПРО «Урал»	88
- о сотрудничестве совместной рабочей группы ООО НПРО «Урал» и «Sinoma International Engineering Co., Ltd.»	98
IX. Соглашения:	
- о намерениях по инвестиционному сотрудничеству между Правительством Челябинской области и «Sinoma International Engineering Co. Ltd.»	103
- о сотрудничестве «Sinoma International Engineering Co. Ltd.» и ООО НПРО «Урал».....	107
XI. Письмо Министерства промышленности и природных ресурсов Челябинской области о поддержке инвестиционного проекта «Организация цементно-клинкерного производства на 2011-2016 годы»	
	109
XII. Письмо Департамента архитектуры, строительства и градостроительной политики о поддержке инвестиционного проекта «Организация цементно-клинкерного производства на 2011-2016 годы»	
	110
XIII. Письмо Министерства промышленности и торговли РФ о поддержке инвестиционного проекта «Производство металлизированного концентрата» на 2011-2016 годы	
	111
XIV. Выписки из реестра муниципальной собственности по объектам недвижимости	
	112
- путепровод г. Бакал	112
- теплосети	113

Паспорт
Комплексного инвестиционного плана модернизации моногорода
Бакал Челябинской области

Наименование	Комплексный инвестиционный план модернизации моногорода Бакал Челябинской области на 2011-2020 годы (далее именуется – КИП)
Дата принятия решения о разработке КИП	Постановление Администрации Саткинского муниципального района от 25.12.2009 №1925
Основные разработчики КИП	Администрация Саткинского муниципального района (Комитет экономики Администрации Саткинского муниципального района), рабочая группа по подготовке комплексного социально-экономического плана развития моногородов Саткинского муниципального района, общество с ограниченной ответственностью «Бакальское рудоуправление», открытое акционерное общество «Челябкоммунэнерго» (ранее именовавшееся обществом с ограниченной ответственностью «СтройСервисКом»), Ассоциация туристических компаний Саткинского муниципального района, предприятия и организации Саткинского муниципального района
Цели и задачи КИП	<p>Цель - обеспечение устойчивого экономического роста на основе диверсификации, повышения качества жизни населения.</p> <p>Задачи:</p> <ol style="list-style-type: none">1) укрепление финансовой устойчивости градообразующего предприятия города Бакал Саткинского муниципального района;2) диверсификация экономики и формирование более сбалансированной структуры экономики:<ul style="list-style-type: none">- доля добычи полезных ископаемых сократится с 71,5% до 49,8% к 2020 году;- создание 1 757 постоянных рабочих мест к 2020 году;3) обеспечение всех категорий потребителей надежной качественной инфраструктурой и создание комфортных условий проживания для населения; создание условий для стабильного улучшения качества жизни всех слоев населения Бакальского городского поселения

Стратегические направления КИПа	<p>переход к инновационному пути развития; развитие отрасли строительных материалов; развитие туризма; обеспечение всех категорий потребителей города надежной качественной инфраструктурой и создания комфортных условий проживания для населения; создание условий для стабильного улучшения качества жизни всех слоев населения Бакальского городского поселения</p>
Сроки и этапы реализации КИП	<p>2011-2020 годы</p>
Основные мероприятия, ключевые инвестиционные проекты КИП	<ol style="list-style-type: none"> 1. Инвестиционная программа «Производство металлизированного концентрата обществом с ограниченной ответственностью «Бакальское рудоуправление» на 2011-2016 годы»; 2. Инвестиционный проект общества с ограниченной ответственностью Научно-производственное объединение «Урал» «Организация цементно-клинкерного производства» на 2011-2016 годы; 3. Инвестиционный проект «Комплекс по зимним видам спорта, туризму и отдыху «Ключевой» на 2012-2017 годы; 4. Реализация инвестиционного проекта «Комплексная программа развития ЖКХ г. Бакал» на 2011-2020 годы; 5. Реализация муниципальной адресной программы «Переселение граждан из аварийного жилищного фонда в Саткинском муниципальном районе на 2011-2013 годы»; 6. Реализация Областной целевой программы по стабилизации ситуации на рынке труда Челябинской области на 2013 год.
Механизм управления реализацией КИП	<p>постановление Администрации Саткинского муниципального района от 25.12.2009 №1925 «О создании рабочей группы по подготовке Комплексного социально-экономического плана развития моногородов Саткинского муниципального района.</p> <p>Планируется создать координационный совет по реализации Комплексного социально-экономического плана развития моногорода Бакал Саткинского муниципального района при Главе Саткинского муниципального района из числа представителей всех участников и заинтересованных сторон мероприятий в</p>

целях координации действий и коммуникаций. Оперативное управление реализацией Комплексного социально-экономического плана развития моногорода Бакал Саткинского муниципального района предполагается возложить на Главу Саткинского муниципального района

**Источники и
объемы
финансирования
КИП**

общий объем финансирования на 2013-2020 годы:
14 197,64 млн. рублей, в том числе:
1 021,82 млн. рублей – федеральный бюджет;
1 099,51 млн. рублей – областной бюджет;
80,42 млн. рублей – муниципальный бюджет;
11 995,89 млн. рублей – внебюджетные средства

**Ключевые целевые показатели
Комплексного инвестиционного плана**

Наименование показателя	План		
	2013 год	2015 год	2020 год
Численность населения моногорода Бакал, человек	20 675	20 485	20 170
Доля работающих на градообразующих предприятиях от численности экономически активного населения моногорода Бакал, процентов	20,9	16,4	13,9
Доля работающих на малых предприятиях от численности экономически активного населения моногорода Бакал, процентов	8,6	8,9	9,5
Уровень зарегистрированной безработицы в моногороде Бакал, процентов	3,1	1,8	1,2
Общее количество дополнительно созданных временных рабочих мест в период реализации проектов (накопленным итогом), единиц	1 407	2 077	2 472
Общее количество дополнительно созданных постоянных рабочих мест в период эксплуатации проектов (накопленным итогом), единиц	196	1 025	1 757
Среднемесячная заработная плата работников крупных и средних предприятий моногорода Бакал, рублей	18 099,0	20 059,0	23 574,0
Объем отгруженных товаров, выполненных работ и услуг собственного производства, млн. рублей	2 016,0	2 830,0	4 705,0
Объем отгруженных товаров, выполненных работ и услуг собственного производства градообразующими предприятиями, млн. рублей	1 682,3	2 186,3	2 431,0
Доля градообразующих предприятий в общегородском объеме отгруженных товаров, выполненных работ и услуг собственного производства, процентов	71,5	67,3	49,8
Доля малых предприятий в общегородском объеме отгруженных товаров, выполненных работ и услуг собственного производства организаций, процентов	10,4	10,7	11,2
Количество малых предприятий моногорода Бакал, единиц	51	55	65
Общий объем дополнительных поступлений от проектов в муниципальный бюджет, млн. рублей	31,51	129,32	131,25
Объем привлеченных внебюджетных инвестиций, млн. рублей	1 336,2	2 076,88	0,00
Доля собственных доходов бюджета моногорода Бакал в общих доходах моногорода Бакал, процентов	61,5*	62,2*	66,0*

*- в сопоставимых условиях

Введение

Комплексный инвестиционный план модернизации моногорода Бакал Челябинской области (далее именуется – План) разработан в соответствии со Стратегическим планом развития Саткинского муниципального района до 2020 года, утвержденным решением Собрания депутатов Саткинского муниципального района от 21.03.2007 №233/22 «Об утверждении плана стратегического развития Саткинского муниципального района до 2020 года».

При разработке Плана учтены:

основные направления социально-экономического развития Российской Федерации на долгосрочную перспективу;

стратегия социально-экономического развития Челябинской области до 2020 года;

основные положения федеральных, областных целевых программ;

основные положения национальных проектов;

основные положения программ (проектов) технического перевооружения и модернизации предприятий города.

Главной целью Плана является обеспечение устойчивого экономического роста на основе диверсификации, повышения качества жизни населения путем перехода к инновационному пути развития, развития отрасли строительных материалов, туризма, обеспечения всех категорий потребителей города надежной качественной инфраструктурой и создания комфортных условий проживания для населения.

Как большинство территорий с монопрофильной экономикой, Бакальское городское поселение в период мирового финансово-экономического кризиса оказалось в неблагоприятной ситуации. По итогам 2009 года оборот организаций всех видов экономической деятельности по сравнению с 2008 годом снизился на 14,4 процента. Среднесписочная численность работников крупных и средних организаций за 2009 год снизилась по сравнению с 2008 годом на 10,5 процента. По Бакальскому городскому поселению за 2009 год статус безработного получили на 63,3 процента больше человек, чем в прошлом году. Уровень безработицы составил 6,2 процента (а на конец 2008 года он был равен – 3,4 процента).

Предприятия Бакальского городского поселения – общество с ограниченной ответственностью «Бакальское рудоуправление», открытое акционерное общество «Челябкоммунэнерго» (ранее именовавшееся обществом с ограниченной ответственностью «СтройСервисКом»), общество с ограниченной ответственностью «БЗГО» попали в сложную экономическую ситуацию, порожденную финансово-экономическим кризисом. Избежать остановки производства и массовых увольнений персонала на предприятиях, удалось благодаря программам государственной и муниципальной поддержки занятости.

План будет реализовываться через синтетический сценарий «мягкая диверсификация». В рамках данного сценария предполагается:

проведение активных мероприятий по модернизации производственной базы градообразующего предприятия, повышение качества выпускаемой продукции, что позволит укрепить его экономические и финансовые позиции;

развитие производств в отраслях, отличных от традиционных: цементное производство, деревообрабатывающее производство;

развитие туризма;

проведение ряда мероприятий по модернизации и развития инженерной и коммунальной инфраструктуры для улучшения надежности и качества жилищно-коммунальных услуг, уменьшения затрат энергоресурсов.

Направления развития Бакальского городского поселения определены Стратегией развития района до 2020 года:

укрепление финансовой устойчивости градообразующего предприятия;

диверсификация экономики и формирование более сбалансированной структуры экономики путем создания условий для развития отрасли производства строительных материалов и туризма на территории моногорода Бакала;

обеспечение всех категорий потребителей надежной качественной инфраструктурой и создание комфортных условий проживания для населения;

создание условий для стабильного улучшения качества жизни всех слоев населения Бакальского городского поселения.

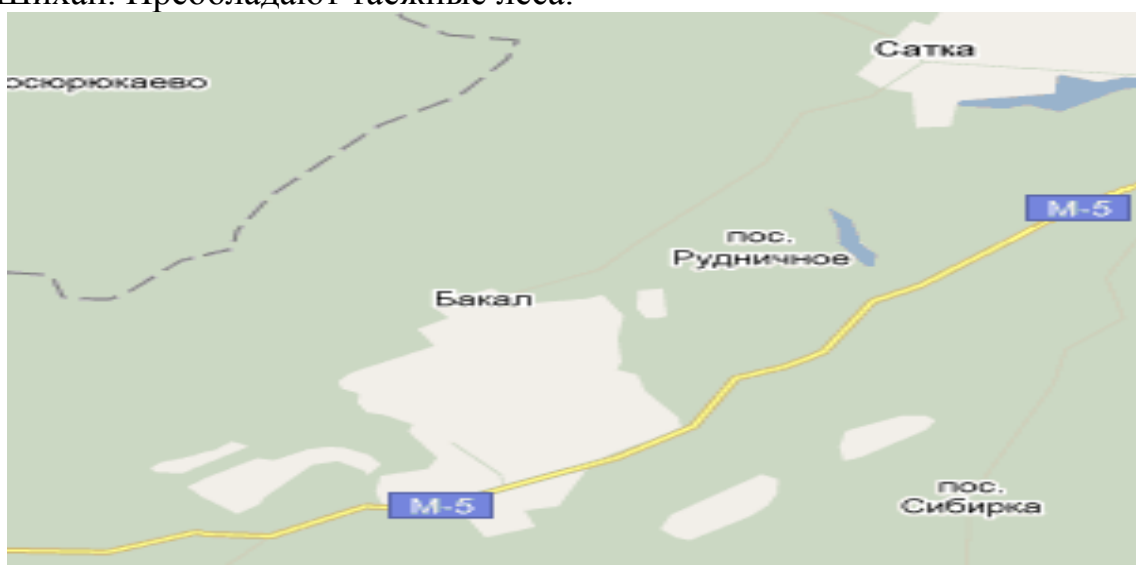
I. Анализ социально-экономического положения моногорода и результат диагностики его состояния

1. Природные ресурсы

Бакальское городское поселение расположено на западном склоне Южного Урала, между хребтами Сулея и Большая Сука, в 264 километрах к западу от Челябинска.

Бакал – центр крупного железорудного района (добыча и обогащение руды). В городе ведется добыча и обогащение железной руды (общество с ограниченной ответственностью «Бакальское рудоуправление»).

В город заходит железнодорожная ветка Чусовская – Кузино – Дружинино – Бакал. Близ Бакала находится живописный природный объект – скала Шихан. Преобладают таежные леса.



Природные ресурсы являются важным источником конкурентных преимуществ. В то же время, потенциал некоторых видов ресурсов используется в недостаточной степени, в частности, имеются благоприятные возможности для развития производств на базе:

сырья для производства строительных материалов (строительство и ремонт дорог, иных инженерных транспортных сооружений, жилья);

лесных ресурсов (строительство жилья, рост спроса на столярные изделия, мебель);

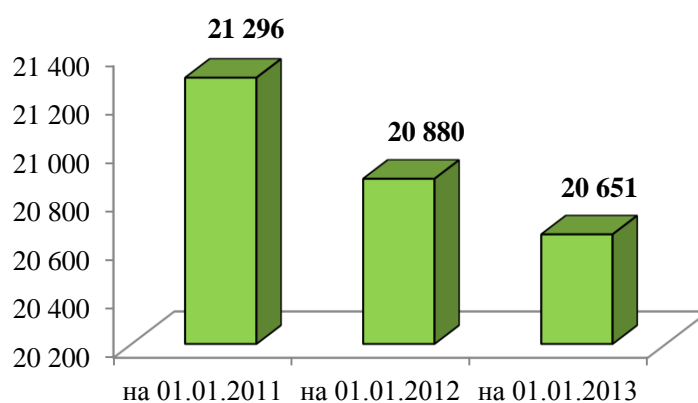
ресурсов агропромышленного комплекса (расширение рынков сбыта продукции);

использования ресурсов природных комплексов (развитие туризма и санаторно-курортного хозяйства).

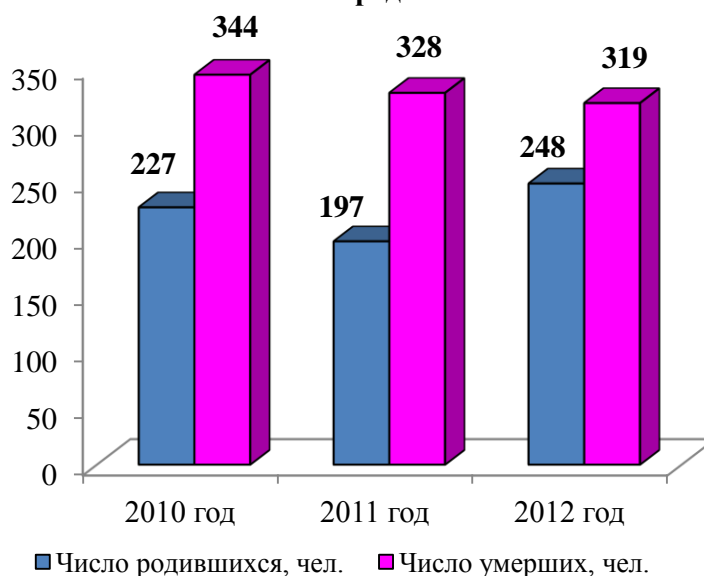
2. Население. Анализ основных характеристик и диагностика источников финансового обеспечения

На территории Бакальского городского поселения по состоянию на 1 января 2013 года проживает 20 651 человек, что составляет 24,5 процента от общей численности постоянного населения Саткинского муниципального района. По отношению к предыдущему году оно сократилось на 229 человек или на 1,1 процента. Из общей численности населения поселения доля городского населения занимает 99,16 процента, сельского – 0,84 процента.

**Численность постоянного населения
Бакальского городского поселения, чел.**



**Динамика естественного движения населения
Бакальского городского поселения**

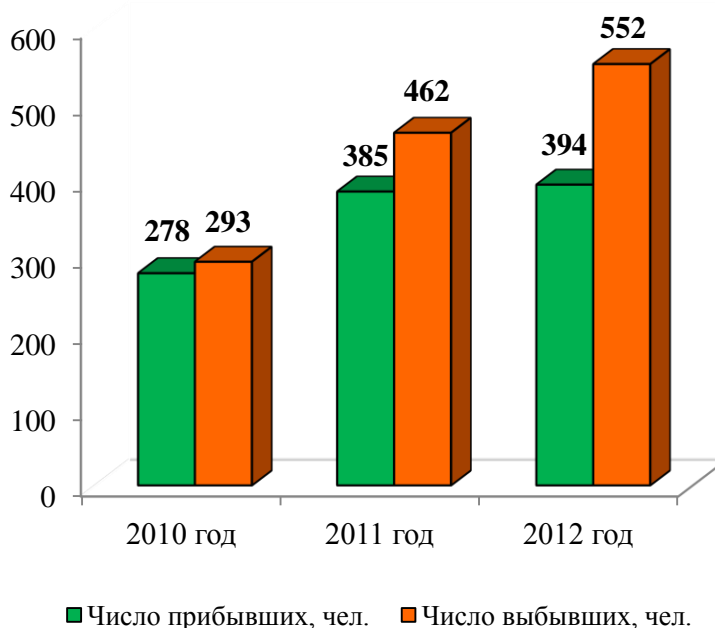


По итогам 2012 года на территории Бакальского городского поселения на свет появились 248 новорожденных, что на 51 малыша больше по сравнению с прошлым годом. Коэффициент рождаемости увеличился на 26,6 процента и в целом по поселению равен 11,9 человек на 1000 человек населения.

Количество умерших сократилось на 9 человек или на 2,7 процента и составило 319 человек. Общий коэффициент смертности составил 15,4 человек на 1000 человек населения против 15,6 в прошлом году.

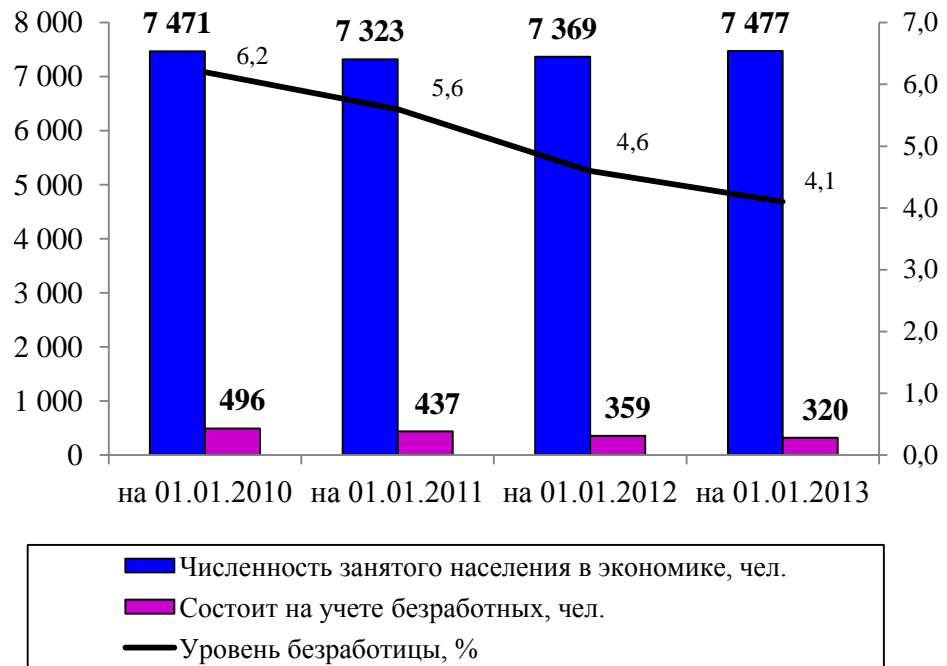
В результате естественная убыль населения составила по итогам 2012 года 71 человек, что меньше уровня прошлого года на 60 человек или на 45,8 процента.

**Динамика миграционного движения населения
Бакальского городского поселения**



В 2012 году в Бакальском городском поселении количество прибывших по сравнению с прошлым годом увеличилось на 2,3 процента и составило 394 человека. Число выбывших из поселения увеличилось на 90 человек и составило 552 человека. В результате на территории Бакальского городского поселения по итогам 2012 года наблюдается миграционная убыль, которая составила 158 человек.

**Динамика движения численности безработных
по Бакальскому городскому поселению**



Одними из негативных последствий экономического кризиса стал рост уровня безработицы на территории Бакальского поселения с 3,4 процента (2008 год) до 6,2 процента на конец 2009 года, численность состоящих на учете безработных возросла на 93,8 процента и составила 496 человек.

Основные показатели уровня жизни населения

№ п/п	Наименование показателя	2010 год	2011 год	2012 год
1.	Средняя номинальная начисленная заработная плата, рублей	11 266,4	13 840,3	16 615,2
2.	Средний размер пенсии, рублей	7 319,22	7 983,79	8 868,75
3.	Средняя заработная плата в процентах к размеру прожиточного минимума трудоспособного населения	198,84	230,25	248,81
4.	Средний размер пенсии в процентах к бюджету прожиточного минимума пенсионера	179,70	184,77	186,71

По итогам 2012 года уровень среднемесячной номинальной начисленной заработной платы по Бакальскому городскому поселению вырос на 20 процентов по сравнению с аналогичным периодом прошлого года и составил 16 615,2 руб.

3. Анализ финансово-экономического положения и технологических связей, выявление критических рисков градообразующего предприятия моногорода Бакал

Градообразующим предприятием моногорода Бакал является общество с ограниченной ответственностью «Бакальское рудоуправление» (далее именуется – ООО «Бакальское рудоуправление»).

Датой основания ООО «Бакальское рудоуправление» считается 1757 год. Предприятие является крупным железорудным горнодобывающим предприятием Южного Урала с полным циклом рудоподготовки для металлургического передела, включающим процессы дробления и сортировки, обжига и обогащения, окускования железных руд, дробления и сортировки сидеритовых руд.

В структуру предприятия входят два карьера (Ново-Бакальский и Петлинский), подземный рудник (шахта «Сидеритовая»), рудоподготовительный комплекс (ДОФ), вспомогательные цеха и Сосновский рудник с открытым способом разработки (Сосновский муниципальный район Челябинской области).

Основным собственником предприятия является АТОР INTERNATIONAL GROUP LIMITED (представитель - общество с ограниченной ответственностью Научно-производственное региональное объединение «Урал» (Озерск)).

Предметом деятельности ООО «Бакальское рудоуправление» является:

разработка месторождений, добыча и переработка полезных ископаемых, в том числе железных руд, кварцита и камней открытым и подземным способами, переработка отходов производства, производство фракционного строительства, производство товаров народного потребления и их реализация;

переработка минерального сырья, производство и реализация железной руды, строительной и другой минералосодержащей товарной продукции;

производство строительных материалов;

экспорт своей продукции и продукции иных предприятий, сырья, отходов, проектов информационных материалов;

изготовление нестандартного промышленного оборудования, ремонт оборудования, автотехники.

Предприятие производит железорудную продукцию следующего сортамента:

концентрат обожженного сидерита (КОС) крупностью 0-10мм;

руда железная сидеритовая (агросидерит) крупностью 0-13 мм;

аглоруда Сосновского рудника крупностью 0-60 (70) мм;

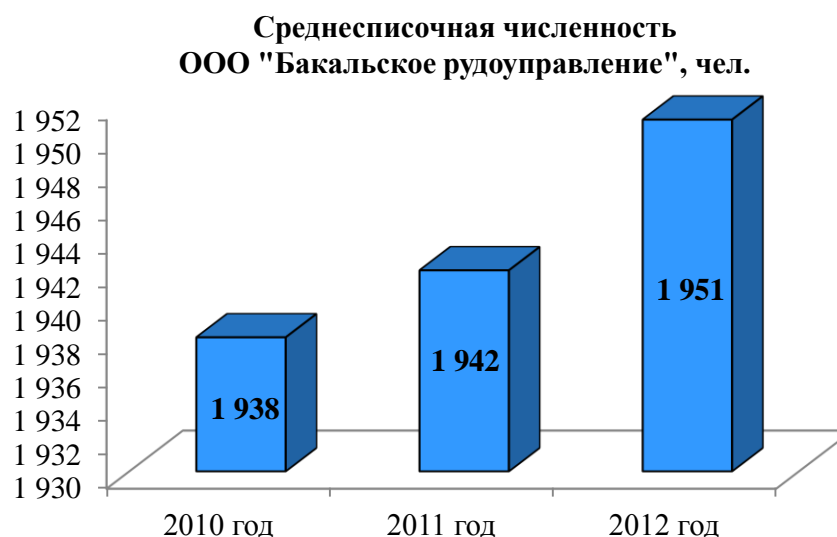
руда железная Сосновского рудника крупностью 0-60 (70) мм).

Среди потребителей – металлургические комбинаты Челябинской, Свердловской, Кемеровской, центральных областей России.

Критерии отнесения города Бакал к категории монопрофильных
(на 01.01.2013)

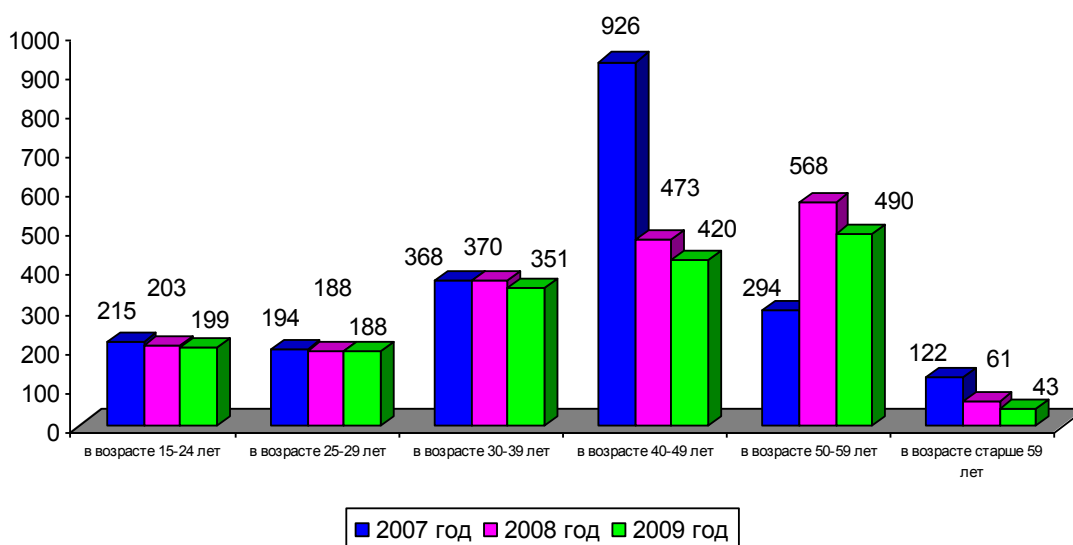
№ п/п	Наименование показателя	Норматив	Бакал
1	Доля среднесписочной численности работников предприятий, осуществляющих деятельность в рамках единого производственно-технологического процесса к экономически активному населению поселения, процентов	более 25 процентов	25,0
2	Доля объема промышленного производства предприятий, осуществляющих деятельность в рамках единого производственно-технологического процесса, в общем объеме промышленного производства, процентов	более 50 процентов	77,7
3	Доля налоговых и неналоговых доходов, поступающих в бюджет муниципального образования от предприятия или нескольких предприятий, осуществляющих деятельность в рамках единого производственно-технологического процесса, процентов	не менее 20 процентов	39,7

Исходя из полученных данных, видно, что город Бакал относится к категории монопрофильных, так как фактические значения по вышеуказанным критериям превышают установленные нормативы.



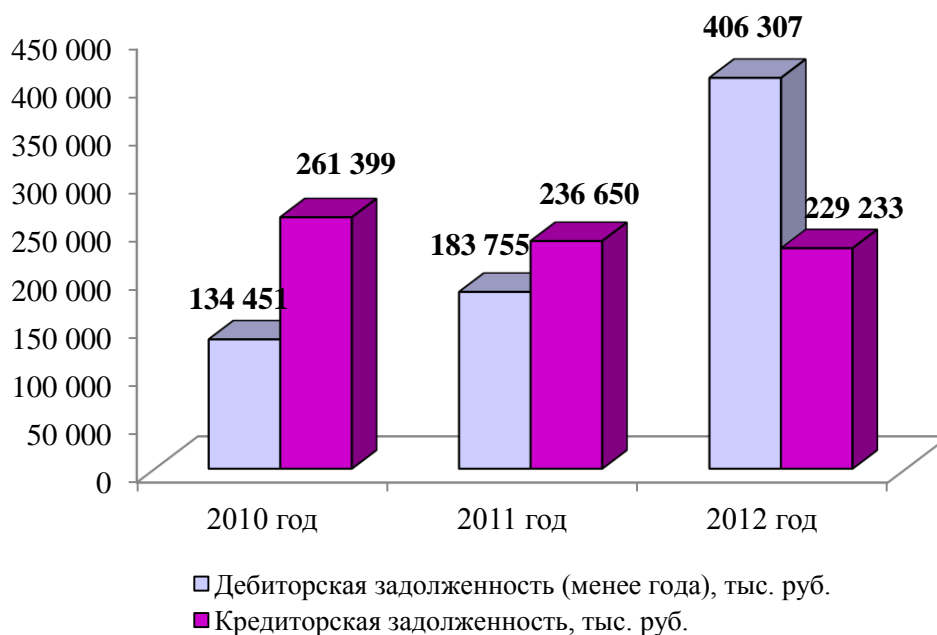
По итогам 2012 года наблюдается увеличение среднесписочной численности работников предприятия на 9 человек по сравнению с 2011 годом.

**Динамика численности работников ООО "Бакальское
рудоуправление" по возрастным группам, чел.**



На протяжении трех лет на ООО «Бакальское рудоуправление» наблюдается старение кадров: по итогам 2009 года наибольший удельный вес в численности работников ООО «Бакальское рудоуправление» занимают сотрудники в возрасте 50-59 лет – 28,3 процента, на втором месте работники в возрасте 40-49 лет – 24,2 процента, на третьем в возрасте 30-39 лет – 20,3 процента.

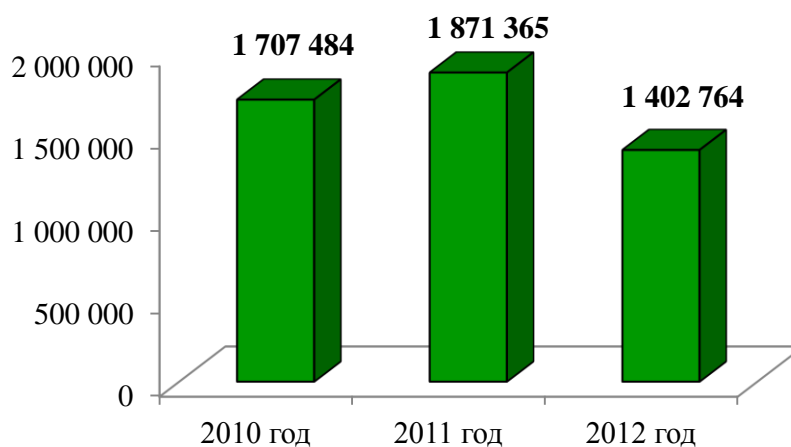
**Динамика дебиторской и кредиторской задолженности
ООО "Бакальское рудоуправление"**



Рост дебиторской задолженности – по итогам 2012 года в 2,2 раза по сравнению с данными за 2011 год.

Снижение кредиторской задолженности – по итогам 2012 года на 3,1 процента по сравнению с данными за 2011 год.

**Динамика финансового результата хозяйственной
деятельности
ООО "Бакальское рудоуправление"**



■ Выручка от продажи (за минусом НДС, акцизов ...), тыс. руб.

По итогам 2012 года наблюдается снижение выручки от продажи товаров, работ, услуг на 25 процентов по сравнению с прошлым годом.

**4. Местная промышленность и малый бизнес. Характеристика
экономического состояния и диагностика платежеспособного спроса
на работы (услуги)**

Ведущую роль в отраслевой структуре экономики играет промышленность, являющаяся основой развития поселения.

В структуре оборота крупных и средних организаций, основная доля приходится на добывающее производство (81,5 процента), доля обрабатывающих производств (7,4 процента), по производству и распределению электроэнергии, газа и воды (10,7 процентов).

Одними из ведущих предприятий в местной промышленности Бакальского городского поселения являются:

общество с ограниченной ответственностью «Бакальский завод горного оборудования»: имеет собственное производство стали и чугуна (прием заказов на литье и изготовление деталей по чертежам заказчика); механосборочное производство (полностью укомплектовано всем необходимым оборудованием для финишной обработки подавляющего большинства запчастей для экскаваторов ЭКГ-5А; ЭКГ-8; ремонт горного оборудования;

открытое акционерное общество «Челябкоммунэнерго»: распределение пара и горячей воды, производство тепловой энергии;

общество с ограниченной ответственностью «Водоканал»: водоснабжение и водоотведение (сбор и очистка воды, удаление и обработка сточных вод);

Швейная фабрика ЗАО «Зюраткуль»: производство готовых текстильных изделий, спецодежды, в том числе выполнение государственных заказов Министерства обороны РФ (пошив бронежилетов).

В 2012 году объем отгруженных товаров собственного производства, выполненных работ и услуг собственными силами, организациями обрабатывающих производств составил 116,9 млн. рублей по отношению к прошлому году произошел рост на 4 процента.

Структура объема отгруженных товаров собственного производства, выполненных работ и услуг собственными силами обрабатывающего производства по итогам 2012 года



В структуре объема отгруженных товаров собственного производства, выполненных работ и услуг собственными силами, организациями обрабатывающих производств по итогам 2012 года основная доля принадлежит отрасли «Металлургическое производство и производство готовых металлических изделий» (90,89 процента).

Основные показатели местной промышленности и малого бизнеса
Бакальского городского поселения

№ п/п	Наименование показателя	Фактическое значение		
		2010 год	2011 год	2012 год
1	Число субъектов малого предпринимательства, единиц	149	169	176
2	Численность занятых работников в субъектах малого предпринимательства списочного состава, человек	1 020	1 076	1 100
3	Доля занятых в малом предпринимательстве от численности списочного состава работающего населения в городе, процентов	13,9	14,6	14,7
4	Доля малых предприятий в общегородском объеме отгруженных товаров собственного производства организаций, процентов	11,6	7,8	10,3

В последние годы малый бизнес развивался достаточно динамично – увеличилась доля занятых в малом предпринимательстве, доля оборота субъектов малого предпринимательства от продажи товаров, продукции, работ и услуг в обороте по полному кругу организаций.

Тем не менее, экономика моногорода Бакал объективно нуждается в развитии малого предпринимательства, так как крупные предприятия не могут обрести нужную гибкость производства без опоры на хорошо развитую сеть обслуживающих их малых предприятий, дополняющих крупное производство.

Анализ состояния развития субъектов малого и среднего предпринимательства Бакальского городского поселения Саткинского муниципального района в 2010-2012 годах и оценка спроса на товары, работы и услуги в рамках предлагаемых проектов субъектов малого и среднего предпринимательства

С учетом опроса, проведенного среди начинающих предпринимателей, при развертывании масштабной программы поддержки малого и среднего предпринимательства была проведена маркетинговая оценка проектов, представленных для реализации субъектами малого и среднего предпринимательства.

Исследование носило разведочный характер, то есть проводилось с целью сбора предварительной информации, необходимой для лучшего определения проблем и выдвигаемых предположений (гипотез), в рамках которых ожидается реализация маркетинговой деятельности.

Наиболее привлекательными выглядят проекты:

в развертывании производств в отраслях экономики, отличных от традиционной: строительство цементно-клинкерного завода,

деревообрабатывающее производство. Данные проекты предусматривают также создание достаточного большого объема новых рабочих мест, что особенно привлекательно для решения проблемы занятости при диверсификации экономики города;

в сфере развития туристической деятельности: они наиболее масштабны с точки зрения инвестирования, а также создания временных рабочих мест и соответствуют стратегии развития Бакальского городского поселения. При реализации данных проектов Бакальское городское поселение может ожидать не только притока туристов, но и создание новых постоянных рабочих мест;

в сфере развития логистического комплекса, который позволит развить структуру придорожного сервиса, что благоприятно скажется на развитие туристической индустрии моногорода Бакал – одного из приоритетных направлений развития города.

Предприятиями розничной и оптовой торговли моногород Бакал обеспечен достаточно, однако у предпринимателей есть желание инвестировать собственные средства в реализацию проектов.

Анализ представленных проектов с точки зрения присутствия на рынке и эффективной конкуренции выглядит следующим образом: поскольку в сфере туристической индустрии основные проекты направлены на строительство горнолыжных комплексов, то они столкнутся с конкуренцией во внешней среде – существующими горнолыжными комплексами в горнозаводской зоне Челябинской области.

Таким образом, представленные проекты позволяют определить и спрогнозировать приоритетные направления трех порядков:

1) приоритетные направления первой очереди:

создание и развитие производственных организаций, расширяющих возможности использования традиционных производств, развитие объектов туристической индустрии, логистического комплекса, развитие производства строительных материалов, в том числе внедрение нанотехнологий;

2) приоритеты второй очереди:

создание и развитие существующих объектов сервиса, при условии формирования дополнительных рабочих мест;

3) приоритеты третьей очереди:

создание и развитие объектов розничной и оптовой торговли.

Развитие малого предпринимательства в моногороде Бакал сдерживает ряд факторов:

недостаток квалифицированных кадров;

низкая доступность банковского кредитования;

изношенность оборудования (особенно у производственных предприятий);

трудности выхода на внешние рынки и ведения экспортной деятельности;

сложность ведения налогового учета;

низкий уровень развития консультационных услуг по вопросам ведения бизнеса.

5. Свободные земельные участки, имеющиеся на территории
Бакальского городского поселения
под реализацию инвестиционных проектов

Площадка 1

Отраслевая принадлежность

Отраслевая принадлежность площадки/земельного участка не определена	<input checked="" type="checkbox"/>
Комментарии о возможных отраслевых направлениях развития площадки/земельного участка: организация производства по вторичной переработке сырья, строительство спортивных объектов (для организации досуга и спорта).	

Степень готовности к размещению резидентов

Промышленная площадка, готовая к размещению резидентов (развита транспортная, инженерная и коммунальная инфраструктура)	<input type="checkbox"/>
Промышленная площадка с развивающейся инфраструктурой (осуществляется строительство транспортной, инженерной и коммунальной инфраструктуры)	<input type="checkbox"/>
Земельный участок, потенциально пригодный для размещения предприятий	<input checked="" type="checkbox"/>

ПАСПОРТ ЗЕМЕЛЬНОГО УЧАСТКА,

потенциально пригодного для размещения промышленного предприятия

Общая информация об Участке 1

	Параметры земельного участка	Описание
1.	Кадастровый номер	номер кадастрового квартала 74:18:1005002, границы земельного участка не установлены - отсутствует финансирование для определения границ
2.	Адрес	Челябинская область, Саткинский район, Бакальское городское поселение, отвалы Новобакальского карьера (у развилки дороги Бакал-Иркускан)
3.	Описание места расположения	г. Бакал (п. Иркутскан) в 1 км от развилки дорог на г. Сатку и п. Иркутскан
4.	Категория земель	свободный земельный участок, земли населенных пунктов
5.	Краткое описание состояния земель	земли пригодные для использования, рельеф: каменистый растительность: кустарники
6.	Форма собственности (частная, государственная, государственно-частная)	муниципальная
7.	Наименование Управляющей компании или выполняющей её функции организации	Администрация Бакальского городского поселения

	(далее - УК)	
8.	Адрес УК (почтовый и электронный, сайт компании в интернете)	456900, Челябинская область, Саткинский район, г. Бакал, ул. Ленина, 13 тел./факс: 8 (35161) 6-72-42 e-mail: finbak@mail.ru
9.	Контакты ответственного лица в УК по работе с потенциальными резидентами/инвесторами (ФИО, должность, контактный телефон, электронный адрес)	Прокудина Эльвира Акрамовна, Начальник отдела земельных и имущественных отношений Администрации Бакальского городского поселения тел.: 8 (35161) 6-72-43 e-mail: finbak@mail.ru
10.	Наличие концепции развития Участка (адрес размещения концепции в интернете) (да/нет)	нет
11.	Возможные направления деятельности (крупные проекты, проекты МСП, смешанные проекты)	смешанные проекты

Транспортная доступность

	Параметры	Текущее значение	Прогнозное значение*
1.	Расстояние до ближайшего города (км)	1 км до г. Бакал	—
2.	Расстояние до регионального центра (км)	215 км до г. Челябинск	—
3.	Расстояние до Москвы (км)	1 650	—
4.	Ближайшее шоссе, название и расстояние (км)	5 км до трассы областного значения «Бирск – Тастуба - Сатка»	—
5.	Наличие дороги от территории Участка до ближайшего шоссе, состояние, расстояние (км)	в 0,3 км автомобильная дорога	
6.	Наличие автомобильных путей на территории Участка (да/нет)	нет	
7.	Наличие присоединения к ж/д путям (да/нет)	2,5 км до ж/д ЮУЖД Железнодорожный узел, Станция Бакал	
8.	Наличие терминала разгрузки ж/д транспорта (да/нет)	нет	
9.	Расстояние до и название ближайшего международного аэропорта (км)	285 км, Баландино г. Челябинск	
10.	Расстояние до и название ближайшего речного порта (км)	221 км до речного порта г. Уфа	-
11.	Расстояние до и название ближайшего морского порта (км)	2 306 км до морского порта г. Санкт-Петербург	-

*- для каждого параметра, для которого указывается прогнозное значение, необходимо указать дату прогнозирования

Инфраструктура

	Параметры	Текущее значение	Прогнозное значение*
Площадь Участка			
1.	Общая площадь (га)	до 10	
2.	Свободная площадь производственного назначения (га)	2	
Инженерная инфраструктура			
3.	Наличие возможных к использованию инженерных коммуникаций (да/нет/комментарии). Расстояние от Участка до инженерных коммуникаций (км), возможная для использования мощность: - электроснабжения, - теплоснабжения, - газоснабжения; - водоснабжения, - канализации. (Необходимо дать подробные комментарии по технологическому потенциалу развития инженерных коммуникаций. Отметить требуется ли дополнительное строительство или реконструкция объектов инфраструктуры.)	- сети электро-снабжения отсутствуют, но в 0,3 км имеется точка подключения; - сети теплоснабжения отсутствуют; - сети газоснабжения отсутствуют, но в 0,3 км имеется точка подключения; - сети водоснабжения отсутствуют, но в 0,5 км имеется точка подключения; - сети канализации отсутствуют	Развитие инженерных коммуникаций не запланировано. Требуется дополнительное строительство объектов инфраструктуры при востребованности земельного участка
Трудовые ресурсы			
4.	Наличие транспортного сообщения от населенных пунктов до Площадки	да	
5.	Ориентировочный общий объем трудовых резервов в радиусе 50 км от Площадки (тыс. чел.)	3,1	
6.	Ориентировочный уровень незанятого трудоспособного населения (тыс. чел.)	4,6	
Социальная инфраструктура в 30ти-минутной доступности от Площадки			
7.	Больницы (да/нет, расстояние до ближайшей больницы)	да, расстояние до ближайшей больницы 1 км	
8.	Магазины (да/нет, удаленность)	да, расстояние до ближайшего магазина 0,5 км	
9.	Жилье для персонала Площадки (да/нет, удаленность)	да, расстояние до ближайшего жилья 1,5 км	
10.	Гостиницы для персонала Площадки (удаленность)	да, расстояние до ближайшей гостиницы 1,5 км	

Площадка 2

Отраслевая принадлежность

Отраслевая принадлежность площадки/земельного участка не определена	<input checked="" type="checkbox"/>
Комментарии о возможных отраслевых направлениях развития площадки/земельного участка: в связи с функционированием в п. Ельничный деревообрабатывающего предприятия, возможно расширение производства и развитие сопутствующих производств, например, производства мебели. Развитие фермерского хозяйства.	

Степень готовности к размещению резидентов

Промышленная площадка, готовая к размещению резидентов (развита транспортная, инженерная и коммунальная инфраструктура)	<input type="checkbox"/>
Промышленная площадка с развивающейся инфраструктурой (осуществляется строительство транспортной, инженерной и коммунальной инфраструктуры)	<input type="checkbox"/>
Земельный участок, потенциально пригодный для размещения предприятий	<input checked="" type="checkbox"/>

ПАСПОРТ ЗЕМЕЛЬНОГО УЧАСТКА,

потенциально пригодного для размещения промышленного предприятия

Общая информация об Участке 2

	Параметры земельного участка	Описание
1.	Кадастровый номер	номер кадастрового квартала 74:18:0907005, границы земельного участка не установлены - отсутствует финансирование для определения границ
2.	Адрес	Челябинская область, Саткинский район, Бакальское городское поселение, п. Ельничный (в 4 км от центра по трассе Бакал-Катавка)
3.	Описание места расположения	окраина п. Ельничный, южная часть
4.	Категория земель	свободный земельный участок, земли населенных пунктов
5.	Краткое описание состояния земель	земли пригодные для использования, рельеф: равнинный, растительность: лиственный лес, кустарники
6.	Форма собственности (частная, государственная, государственно-частная)	муниципальная
7.	Наименование Управляющей компании или выполняющей её функции организации (далее - УК)	Администрация Бакальского городского поселения
8.	Адрес УК (почтовый и электронный, сайт)	456900, Челябинская область,

	компаний в интернете)	Саткинский район, г. Бакал, ул. Ленина, 13 тел./факс: 8 (35161) 6-72-42 e-mail: finbak@mail.ru
9.	Контакты ответственного лица в УК по работе с потенциальными резидентами/инвесторами (ФИО, должность, контактный телефон, электронный адрес)	Прокудина Эльвира Акрамовна, Начальник отдела земельных и имущественных отношений Администрации Бакальского городского поселения тел.: 8 (35161) 6-72-43 e-mail: finbak@mail.ru
10.	Наличие концепции развития Участка (адрес размещения концепции в интернете) (да/нет)	нет
11.	Возможные направления деятельности (крупные проекты, проекты МСП, смешанные проекты)	смешанные проекты

Транспортная доступность

	Параметры	Текущее значение	Прогнозное значение*
1.	Расстояние до ближайшего города (км)	5 км до г. Бакал	—
2.	Расстояние до регионального центра (км)	220 км до г. Челябинск	—
3.	Расстояние до Москвы (км)	1 633 км	—
4.	Ближайшее шоссе, название и расстояние (км)	10 км до трассы областного значения «Бирск – Тастуба - Сатка»	—
5.	Наличие дороги от территории Участка до ближайшего шоссе, состояние, расстояние (км)	автомобильная дорога в 4 км	
6.	Наличие автомобильных путей на территории Участка (да/нет)	нет	
7.	Наличие присоединения к ж/д путям (да/нет)	8 км до ж/д ЮУЖД Железнодорожный узел, Станция Бакал	
8.	Наличие терминала разгрузки ж/д транспорта (да/нет)	нет	
9.	Расстояние до и название ближайшего международного аэропорта (км)	280 км, Баландино г. Челябинск	
10.	Расстояние до и название ближайшего речного порта (км)	226 км до речного порта г. Уфа	-
11.	Расстояние до и название ближайшего морского порта (км)	2 311 км до морского порта г. Санкт-Петербург	-

Инфраструктура

	Параметры	Текущее значение	Прогнозное значение*
Площадь Участка			
1.	Общая площадь (га)	2	

2.	Свободная площадь производственного назначения (га)	2	
<i>Инженерная инфраструктура</i>			
3.	Наличие возможных к использованию инженерных коммуникаций (да/нет/комментарии). Расстояние от Участка до инженерных коммуникаций (км), возможная для использования мощность: - электроснабжения, - теплоснабжения, - газоснабжения, - водоснабжения, - канализации. (Необходимо дать подробные комментарии по технологическому потенциалу развития инженерных коммуникаций. Отметить требуется ли дополнительное строительство или реконструкция объектов инфраструктуры.)	- сети электро-снабжения отсутствуют, но в 0,2 км имеется точка подключения; - сети теплоснабжения отсутствуют; - сети газоснабжения отсутствуют, но в 4 км имеется точка подключения; - сети водоснабжения отсутствуют, но в 0,3 км имеется точка подключения; - сети канализации отсутствуют	Развитие инженерных коммуникаций не запланировано. Требуется дополнительное строительство объектов инфраструктуры при востребованности земельного участка
<i>Трудовые ресурсы</i>			
4.	Наличие транспортного сообщения от населенных пунктов до Площадки	да	
5.	Ориентировочный общий объем трудовых резервов в радиусе 50 км от Площадки (тыс. чел.)	3,1	
6.	Ориентировочный уровень незанятого трудоспособного населения (тыс. чел.)	4,6	
<i>Социальная инфраструктура в 30ти-минутной доступности от Площадки</i>			
7.	Больницы (да/нет, расстояние до ближайшей больницы)	да, расстояние до ближайшей больницы 5 км	
8.	Магазины (да/нет, удаленность)	да, расстояние до ближайшего магазина 5 км	
9.	Жилье для персонала Площадки (да/нет, удаленность)	да, расстояние до ближайшего жилья (частный сектор) 0,5 км	
10.	Гостиницы для персонала Площадки (удаленность)	да, расстояние до ближайшей гостиницы 5 км	

Площадка 3

Отраслевая принадлежность

Отраслевая принадлежность площадки/земельного участка не определена	<input checked="" type="checkbox"/>
Комментарии о возможных отраслевых направлениях развития площадки/земельного участка: развитие фермерского хозяйства, рыбоводства.	

3. Степень готовности к размещению резидентов

Промышленная площадка, готовая к размещению резидентов (развита транспортная, инженерная и коммунальная инфраструктура)	<input type="checkbox"/>
Промышленная площадка с развивающейся инфраструктурой (осуществляется строительство транспортной, инженерной и коммунальной инфраструктуры)	<input type="checkbox"/>
Земельный участок, потенциально пригодный для размещения предприятий	<input checked="" type="checkbox"/>

ПАСПОРТ ЗЕМЕЛЬНОГО УЧАСТКА,

потенциально пригодного для размещения промышленного предприятия

Общая информация об Участке 3

	Параметры земельного участка	Описание
1.	Кадастровый номер	номер кадастрового квартала 74:18:0903001, границы земельного участка не установлены – отсутствует финансирование для определения границ
2.	Адрес	Челябинская область, Саткинский район, Бакальское городское поселение, п. Межгорный (в 10 км от центра по трассе Бакал-Сатка)
3.	Описание места расположения	окраина п. Межгорный, в юго-восточной стороне
4.	Категория земель	свободный земельный участок, земли сельскохозяйственного назначения
5.	Краткое описание состояния земель	земли пригодные для использования, рельеф: равнинный растительность: лиственный лес
6.	Форма собственности (частная, государственная, государственно-частная)	муниципальная
7.	Наименование Управляющей компании или выполняющей её функции организации (далее - УК)	Администрация Бакальского городского поселения
8.	Адрес УК (почтовый и электронный, сайт компании в интернете)	456900, Челябинская область, Саткинский район, г. Бакал,

		ул. Ленина, 13 тел./факс: 8 (35161) 6-72-42 e-mail: finbak@mail.ru
9.	Контакты ответственного лица в УК по работе с потенциальными резидентами/инвесторами (ФИО, должность, контактный телефон, электронный адрес)	Прокудина Эльвира Акрамовна, Начальник отдела земельных и имущественных отношений Администрации Бакальского городского поселения тел.: 8 (35161) 6-72-43 e-mail: finbak@mail.ru
10.	Наличие концепции развития Участка (адрес размещения концепции в интернете) (да/нет)	нет
11.	Возможные направления деятельности (крупные проекты, проекты МСП, смешанные проекты)	смешанные проекты

Транспортная доступность

	Параметры	Текущее значение	Прогнозное значение*
1.	Расстояние до ближайшего города (км)	10 км до г. Бакал	—
2.	Расстояние до регионального центра (км)	215 км до г. Челябинск	—
3.	Расстояние до Москвы (км)	1 638	—
4.	Ближайшее шоссе, название и расстояние (км)	0,7 км от трассы областного значения «Бирск – Тастуба - Сатка»	—
5.	Наличие дороги от территории Участка до ближайшего шоссе, состояние, расстояние (км)	в 0,7 км автомобильная дорога	
6.	Наличие автомобильных путей на территории Участка (да/нет)	нет	
7.	Наличие присоединения к ж/д путям (да/нет)	12 км до ж/д ЮУЖД Железнодорожный узел, Станция Бакал	
8.	Наличие терминала разгрузки ж/д транспорта (да/нет)	нет	
9.	Расстояние до и название ближайшего международного аэропорта (км)	275 км, Баландино г. Челябинск	
10.	Расстояние до и название ближайшего речного порта (км)	231 км до речного порта г. Уфа	-
11.	Расстояние до и название ближайшего морского порта (км)	2 316 км до морского порта г. Санкт-Петербург	-

Инфраструктура

	Параметры	Текущее значение	Прогнозное значение*
<i>Площадь Участка</i>			

1.	Общая площадь (га)	2	
2.	Свободная площадь производственного назначения (га)	2	
Инженерная инфраструктура			
3.	Наличие возможных к использованию инженерных коммуникаций (да/нет/комментарии). Расстояние от Участка до инженерных коммуникаций (км), возможная для использования мощность: - электроснабжения, - теплоснабжения, - газоснабжения; - водоснабжения, - канализации. (Необходимо дать подробные комментарии по технологическому потенциалу развития инженерных коммуникаций. Отметить требуется ли дополнительное строительство или реконструкция объектов инфраструктуры.)	- сети электроснабжения отсутствуют, но в 2 км имеется точка подключения; - сети теплоснабжения отсутствуют; - сети газоснабжения отсутствуют, но в 7 км имеется точка подключения; - сети водоснабжения отсутствуют, но в 0,3 км имеется точка подключения; - сети канализации отсутствуют	Развитие инженерных коммуникаций не запланировано. Только в сфере электроснабжения, после решения вопроса по финансированию будет определен срок строительства, в настоящее время проводятся мероприятия по отводу земель под объекты инфраструктуры. Требуется дополнительное строительство объектов инфраструктуры при востребованности земельного участка
Трудовые ресурсы			
4.	Наличие транспортного сообщения от населенных пунктов до Площадки	да	
5.	Ориентировочный общий объем трудовых резервов в радиусе 50 км от Площадки (тыс. чел.)	3,1	
6.	Ориентировочный уровень незанятого трудоспособного населения (тыс. чел.)	4,6	
Социальная инфраструктура в 30ти-минутной доступности от Площадки			
	Больницы (да/нет, расстояние до ближайшей больницы)	да, расстояние до ближайшей больницы 10 км	
7.	Магазины (да/нет, удаленность)	да, расстояние до ближайшего магазина 10 км	
8.	Жилье для персонала Площадки (да/нет, удаленность)	да, расстояние до ближайшего	

		жилья (частный сектор) 10 км	
9.	Гостиницы для персонала Площадки (удаленность)	да, расстояние до ближайшей гостиницы 10 км	

б. Социальная и техническая инфраструктура. Анализ кадровой и материально-технической и финансовой обеспеченности в сфере здравоохранения, образования, ЖКХ, транспорта и других системообразующих отраслях социальной сферы

Здравоохранение

На территории Бакальского городского поселения функционируют 2 больничных учреждений здравоохранения.

Численность врачей всех специальностей

№ п/п	Наименование показателя	2010 год	2011 год	2012 год
1	Число врачей всех специальностей, человек	43	41	38
2	Число врачей на 10 тыс. человек населения, человек	20,0	19,5	18,3
3	Численность среднего медицинского персонала, человек	227	214	205
4	Численность среднего медицинского персонала на 10 тыс. человек населения, человек	105,7	101,9	98,6

По итогам 2012 года число больничных коек равно 229 единиц, что на 5 процентов меньше, чем в прошлом году. Из общего числа больничных коек:

166 единиц – круглосуточные;

63 единицы – дневного стационара.

Система дошкольного, общего, среднего профессионального и высшего образования

Образование в современном мире является важнейшим фактором, обеспечивающим экономический рост, социальную стабильность и самостоятельность граждан, ресурсом устойчивого развития общества.

На конец 2012 года число детских дошкольных учреждений осталось неизменным по сравнению с 2011 годом и равно 10.

Обеспеченность детей местами в дошкольных учреждениях уменьшилась на 2,2 процента и составила 98 детей на 100 мест.

На начало 2012/2013 учебного года на территории Бакальского городского поселения, как и в 2011/2012 учебном году, действуют 4 муниципальных казенные общеобразовательные учреждения, одно из которых имеет обособленное структурное подразделение (филиал), находящееся в п. Иркутскан.

С 2012/2013 учебного года в Бакале действует одно учреждение, реализующее программы как начального, так и среднего профессионального

образования – ГОУ СПО «Бакальский техникум профессиональных технологий и сервиса».

Всего в 2012/2013 учебном году в учреждении обучаются 558 студентов, из них 203 человека (36,4 процента) учатся по программе СПО и 355 студентов (63,6 процента) обучаются по программе НПО.

В 2012 году на территории Бакальского городского поселения функционировало одно учреждение дополнительного образования детей – МБУ ДОД «Центр детского творчества». Численность посещающих учреждение в 2012 году составила 1 000 детей, что на 9,4 процента меньше, чем в 2011 году.

Обучение и повышение квалификации населения (профессиональная мобильность)

Повышение конкурентоспособности экономики района через модернизацию действующих и вновь создаваемых производств потребует формирования профессионально подготовленного трудового ресурса, способного к внедрению передовых технологий в рабочий процесс.

Для повышения качественного состава трудовых кадров на базе ГОУ СПО «Бакальский техникум профессиональных технологий и сервиса».

План переподготовки кадров по городу Бакал на 2013-2015 годы

Наименование профессии	Учебное заведение, осуществляющее переподготовку	Кол-во человек			
		2013	2014	2015	
Электрогазосварщик	ГОУ СПО «Бакальский техникум профессиональных технологий и сервиса»	10	20	25	
Стропальщик		20	25	25	
Электромонтер 5 мес.		15	20	25	
Машинист экскаватора		10	15	15	
Машинист насосных установок		30	20	20	
Оператор котельных		30	30	30	
Продавец 3 мес.		35	30	25	
Продавец 5 мес.		30	25	20	
Официант		20	40	40	
Менеджер по туризму			40	40	
Экскурсовод			20	20	
Менеджер гостиничного хозяйства				25	25
ИТОГО:		200	310	310	

Учреждения социальной защиты населения

Муниципальное казенное образовательное учреждение для детей-сирот и детей, оставшихся без попечения родителей «Детский дом-школа» №1 г. Бакал Саткинского муниципального района Челябинской области.

Муниципальное казенное учреждение социального обслуживания «Социально-реабилитационный центр для несовершеннолетних» города Бакал Саткинского района Челябинской области.

Учреждения культурно-досугового типа

В Бакальском городском поселении действует 7 библиотек в составе муниципального казенного учреждения «Бакальская ЦБС».

В читальных залах всей сети библиотек могут одновременно заниматься 90 человек.

В городе Бакал действует киноустановка, принадлежащая МБУ «Бакальская централизованная клубная система», она рассчитана на 352 места в зрительном зале.

Организацией культурного досуга населения в 2012 году занималось МБУ «Бакальская ЦКС», в состав которого входят 4 клубных учреждения: «Городской Дворец культуры горняков», сельские клубы в поселках Рудничный, Иркускан и Катавка.

На территории Бакальского поселения действует одна детская школа искусств. Дети обучаются музыкальному, художественному, хореографическому и театральному искусству, а также посещают отделение эстетического развития.



Однако в поселении отсутствуют современные культурно-досуговые объекты, благоустроенные парки культуры и отдыха, материально-техническая база муниципальных учреждений культуры физически и морально устарела.

Физкультурно-спортивные комплексы

Число спортивных сооружений составляет 29 единиц. С 2012 года на территории Бакальского городского поселения действует одно спортивное учреждение – МКУ «Физкультурно-спортивный клуб г. Бакал».

Пассажирский транспорт

По Бакальскому городскому поселению внутригородские пассажирские перевозки осуществляют индивидуальные предприниматели, работающие в режиме маршрутного такси, которыми в 2012 году перевезено 297,0 тыс. пассажиров. Всего выполнено 16 093 рейса, из них 8 793 рейса – внутригородских и 7 300 рейсов – пригородных. Организация,

осуществлявшая в 2011 году перевозки пассажиров, находится в стадии ликвидации, деятельность с 2012 года не ведется.

Жилищно-коммунальное хозяйство

Одним из условий жизнеобеспечения городов и населенных пунктов области является устойчивое функционирование жилищно-коммунального хозяйства.

Жилищно-коммунальный комплекс города Бакал на конец 2012 года включает в себя 436,5 тыс. кв. м общей площади жилищного фонда.

Показатели жилищных условий населения г. Бакал в 2010-2012 годах

№ п/п	Наименование показателя	Фактическое значение		
		2010 год	2011 год	2012 год
1	Доля убыточных организаций жилищно-коммунального хозяйства, процентов	100,0	100,0	100,0
2	Доля протяженности муниципальных дорог, не отвечающих нормативным требованиям, в общей протяженности муниципальных дорог, процентов	60,0	70,0	70,0
3	Жилищный фонд города на конец года, тыс. кв. м	433,8	433,9	436,5
4	Общая площадь ветхого жилищного фонда, тыс. кв. м.	1,7	1,7	28,7
5	Ввод в действие жилых домов на территории города, кв. м общей площади	1 417,0	471,0	132,0
6	Число семей, состоящих на учете в качестве нуждающихся в жилых помещениях на конец года, единиц	221	143	146

Услуги по поиску работы (служба занятости)

В рамках стабилизации ситуации на рынке труда города Бакал ОКУ Центр занятости населения г. Сатки оказывается комплекс государственных услуг по поиску работы:

информирование о положении на рынке труда города и области;
содействие гражданам в поиске подходящей работы, работодателям - в подборе необходимых работников;

организация профессиональной ориентации граждан в целях выбора сферы деятельности (профессии), трудоустройства, профессионального обучения;

психологическая поддержка, профессиональная подготовка, переподготовка и повышение квалификации безработных граждан;
организация проведения оплачиваемых общественных работ;
организация временного трудоустройства несовершеннолетних граждан в возрасте от 14 до 18 лет в свободное от учебы время, безработных граждан, испытывающих трудности в поиске работы, безработных граждан в возрасте от 18 до 20 лет из числа выпускников образовательных учреждений начального и среднего профессионального образования, ищущих работу впервые;

социальная адаптация безработных граждан на рынке труда;

содействие самозанятости безработных граждан;

содействие гражданам в переселении для работы в сельской местности.

Государственные услуги оказываются в соответствии с утвержденными административными регламентами по предоставлению государственных услуг.

В целях обеспечения потребности граждан в выборе работы, в городе ОКУ Центр занятости населения г. Сатки будут организованы мероприятия, направленные на совершенствование взаимодействия с работодателями всех форм собственности, в том числе малого и среднего бизнеса по привлечению вакансий: организованы семинары и круглые столы, информационные дни службы занятости.

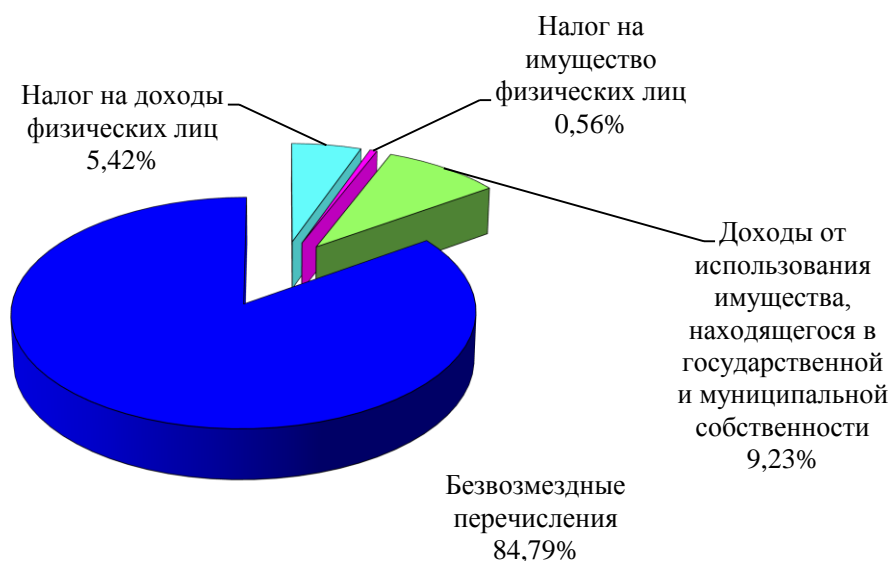
В качестве антикризисных мероприятий предусматривается организация общественных работ для безработных граждан и граждан, ищущих работу, которые, с одной стороны, обеспечат потребности муниципалитета и организаций в выполнении работ, носящих временный или сезонный характер, с другой – предоставят гражданам материальную поддержку, временный заработок (доход) и сохранят мотивацию к труду.

На период поиска работы безработным гражданам будут производиться социальные выплаты в установленном порядке.

7. Диагностика бюджетной обеспеченности органа местного самоуправления, выявление критических рисков для исполнения его обязательств

Бюджет Бакальского городского поселения за 2012 год выполнен с дефицитом, который равен 37 800,6 тыс. рублей.

**Структура доходной части бюджета
Бакальского городского поселения
за 2012 год
в разрезе видов поступлений**



Состояние бюджета Бакальского городского поселения

№ п/п	Наименование показателя	Значение показателя			
		2010 год исполнено	2011 год исполнено	2012 год исполнено	2013 год план
1	Общий объем доходов бюджета Бакальского городского поселения - всего, тыс. рублей	69 025,2	215 991,96	192 688,3	41 985,0
	в том числе:				
	налоговые и неналоговые доходы	15 955,2	19 736,78	29 314,6	25 408,0
	налог на прибыль организаций	0,0	0,0	0,0	0,0
	налог на доходы физических лиц	8 334,3	8 891,58	10 451,4	11 445,0
	налог на совокупный доход	0,0	0,0	0,0	0,0
	налог на имущество физических лиц	1 370,5	334,73	1 083,4	1 123,0
	земельный налог	1 260,5	4 780,99	4 837,7	3 392,0
	прочие налоговые доходы	0,0	0,0	0,0	0,0
	неналоговые доходы	4 989,9	5 729,48	12 942,2	9 448,0
	безвозмездные перечисления	53 070,0	196 255,18	163 373,6	16 577,0

	безвозмездные перечисления от других бюджетов бюджетной системы	53 070,0	196 255,18	163 373,6	16 577,0
	дотации на выравнивание бюджетной обеспеченности	10 642,0	17 731,0	15 971,9	14 138,0
	дотации на поддержку мер по обеспечению сбалансированности бюджетов	40 329,8	156 930,78	93 119,2	0,0
	субсидии бюджетам муниципальных образований	586,7	19 787,11	52 311,4	504,0
	субвенции бюджетам муниципальных образований	1 443,7	1 734,59	1 899,4	1 863,3
	иные межбюджетные трансферты	67,8	71,7	71,7	71,7
	доходы от предпринимательской и иной, приносящей доход, деятельности	0,0	0,0	0,0	0,0
2	Общий объем расходов бюджета Бакальского городского поселения – всего, тыс. руб. в том числе:	69 402,9	162 911,15	230 488,9	41 985,0
	заработная плата (КОСГУ 211)	12 757,0	14 435,01	9 530,1	9 400,7
	прочие выплаты (КОСГУ 212)	55,5	70,18	68,9	74,3
	начисления на выплаты по оплате труда (КОСГУ 213)	3 155,0	4 678,82	2 719,8	2 760,7
	услуги связи (КОСГУ 221)	179,2	221,48	218,4	207,5
	транспортные услуги (КОСГУ 222)	102,1	75,3	1,9	4,0
	коммунальные услуги (КОСГУ 223)	4 064,0	4 649,21	2 758,9	3 408,4
	арендная плата за пользование имуществом (КОСГУ 224)	276,2	677,75	655,1	733,7
	работы, услуги по содержанию имущества (КОСГУ 225)	7 922,9	43 317,29	5 948,3	5 949,1

прочие расходы (КОСГУ 226)	17 879,7	4 530,62	2 240,7	3 667,3
обслуживание муниципального долга (КОСГУ 230)	262,5	243,51	154,5	0,0
безвозмездные перечисления муниципальным организациям (КОСГУ 241)	2 347,5	33 665,02	118 875,7	11 113,6
социальное обеспечение (КОСГУ 260)	1 460,1	180,93	174,5	257,7
прочие работы, услуги (КОСГУ 290)	207,9	303,08	421,7	485,6
увеличение стоимости основных средств (КОСГУ 310)	326,9	4 409,16	505,1	115,2
материальные затраты (КОСГУ 340)	520,6	721,9	345,3	320,0
3 Профицит (+), дефицит (-)	-377,6	53 080,81	-37 800,6	0

Бюджет города Бакал чрезвычайно зависим от безвозмездных перечислений вышестоящих бюджетов. В целом за 2012 год доходы бюджета оцениваются в сумме 192,7 млн. рублей. При этом собственные доходы – 29,3 млн. рублей (15,2 процентов от общей суммы доходов), дотации, субсидии и субвенции – 163,3 млн. рублей (84,8 процентов).

Более 85 процентов доходов бюджета направляется на жилищно-коммунальное хозяйство, бюджет неэластичен по расходам и в своем нынешнем состоянии практически не способен оказывать стимулирующее воздействие на инвестиционную активность организаций города.

Собственную доходную базу бюджета городского поселения составляют налог на имущество физических лиц, земельный налог, отчисления 10% налога на доходы физических лиц.

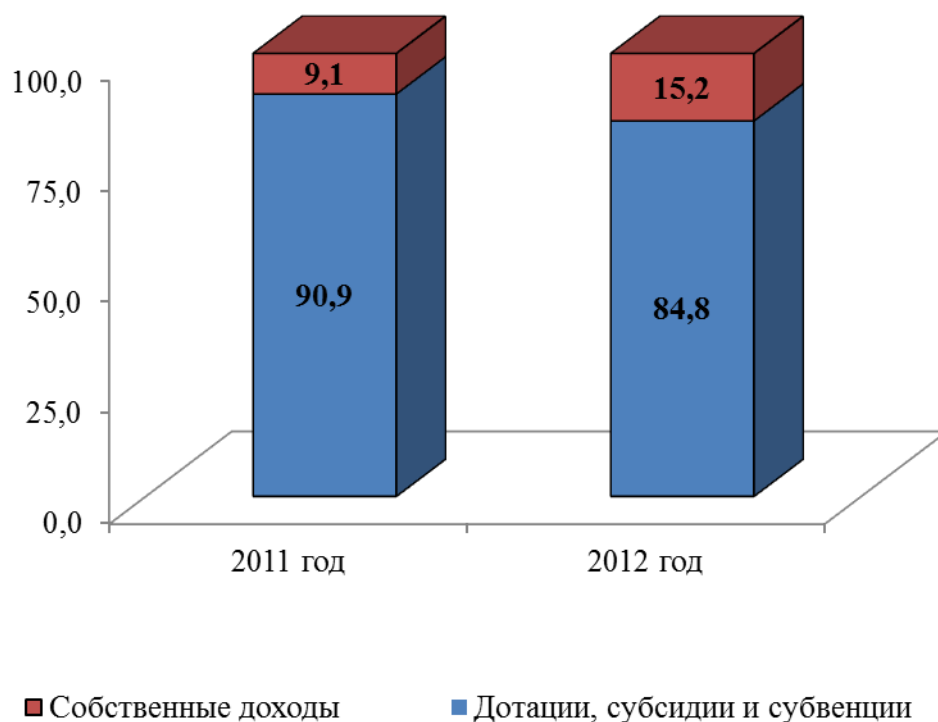
За период 2011 – 2012 годы структура налоговой и неналоговой базы претерпела изменения, в связи с вводимыми в действие с 1 января 2011 года изменения бюджетного и налогового законодательства.

Поступления налога на доходы физических лиц в 2012 году составляют 35,1 процента (в 2011 году – 45,1 процента). Доля налога на имущество физических лиц: с 1,7 процента в 2011 году увеличилась до 3,7 процента в 2012 году. Доля земельного налога в 2012 году составляет 16,5 процента (в 2011 году – 24,4 процентов).

Поступления по налогу на доходы физических лиц формируются в основном за счет отчислений предприятий горнодобывающей промышленности (39 процентов), торговли (0,3 процента). 19 процентов налога на доходы физических лиц обеспечивается организациями бюджетной сферы.

Наиболее крупным налогоплательщиком города Бакал является градообразующее предприятие – ООО «Бакальское рудоуправление», на долю которого приходится 39,7 процента налоговых и неналоговых поступлений в бюджет города.

Структура доходов бюджета моногорода Бакал, %



Удельный вес местных налогов в собственных доходах составляет 55,9 процентов, из них налог на имущество физических лиц – 3,7 процентов, земельный налог – 16,5 процентов.

Недоимка по платежам в бюджет города по состоянию на 1 января 2013 года сложилась в объеме 8,34 млн. рублей и увеличилась по сравнению с началом года на 11 процентов. Практически 70 процентов прироста недоимки приходится на долги по арендной плате за основные средства.

Наибольший удельный вес в структуре расходов бюджета города составили расходы на жилищно-коммунальное хозяйство – 85,7 процентов, или 197,5 млн. рублей.

За счет собственных доходов обеспечено только 4 процента расходов по отрасли ЖКХ, остальные расходы – за счет финансовой помощи из областного и районного бюджетов.

Объем муниципального долга города на 1 января 2013 года отсутствует.

Сложившийся в 2012 году уровень дотационности городского бюджета свидетельствует о высокой зависимости местного бюджета от финансовой помощи из вышестоящего бюджета при исполнении расходных обязательств.

Существенными рисками для бюджетной системы города является возможное дальнейшее сокращение объемов производства реального сектора экономики, приводящее к росту задолженности по налоговым платежам.



8. SWOT-анализ элементов моногорода Бакал

Наименование элемента моногорода	Сильные стороны	Слабые стороны	Риски
	Возможности	Угрозы	
Природные ресурсы	<p>1. Наличие богатейших месторождений полезных ископаемых, используемых в металлургии и строительстве</p> <p>2. Наличие лесов, водоемов.</p> <p>3. Наличие уникальных природных комплексов.</p> <p>4. Наличие свободных промышленных площадок (с наличием инженерной инфраструктуры) для размещения организаций в сфере обрабатывающего производства.</p>	<p>1. Недостаточная известность природных комплексов города за пределами Челябинской области и регионов Урала.</p>	<p>Недостаточная известность природных комплексов города за его пределами.</p>
	<p>1. Развитие добывающих, лесоперерабатывающих производств.</p> <p>2. Развитие круглогодичного туризма и санаторно-курортного хозяйства.</p> <p>3. Вовлечение свободных земельных участков в хозяйственный оборот.</p>		

Наименование элемента моногорода	Сильные стороны	Слабые стороны	Риски
	Возможности	Угрозы	
Население	<p>1. Увеличение числа родившихся.</p> <p>2. Уменьшение числа умерших.</p> <p>3. Рост среднего размера пенсии.</p>	<p>1. Сокращение численности постоянного населения.</p> <p>2. Преобладание числа умерших над родившимися.</p> <p>3. Старение населения.</p> <p>4. Увеличение числа безработных граждан и уровня безработицы.</p> <p>5. Значительную долю в численности экономически активного населения Бакальского городского поселения занимает численность работников градообразующего предприятия.</p>	<p>Риски миграции трудовой силы:</p> <p>Отток кадров, прежде всего молодежи в возрасте до 30 лет, имеющих высшее профессиональное образование и высококвалифицированных работников, в крупные города. Таким образом, произойдет не только уменьшение численности трудоспособного населения, а значительное сокращение экономического потенциала, что повлечет за собой превращение монопрофильных территорий в поселения пенсионеров.</p> <p>Риски платежеспособности населения:</p> <p>1. Сокращение внешнего спроса на продукцию градообразующего предприятия поселения и, как следствие, снижение заработной платы и высвобождения работников, что может привести к росту уровня безработицы.</p>
	<p>1. Снижение уровня смертности, повышения рождаемости, уровня преступности и других показателей качества жизни населения путем реализации мероприятий социальной направленности.</p> <p>2. Увеличение числа рабочих мест за счет развития перспективных направлений хозяйственной деятельности: добычи сырья и производства строительных</p>	<p>1. Продолжение оттока кадров, прежде всего молодежи в возрасте до 30 лет, имеющих высшее профессиональное образование и высококвалифицированных работников, в крупные города.</p> <p>2. Модернизация производственной базы и оптимизация численности работников предприятий поселения, ухудшение</p>	

Наименование элемента моногорода	Сильные стороны	Слабые стороны	Риски
	Возможности	Угрозы	
	материалов, туризма и санаторно-курортного хозяйства, торговли, общественного питания и бытового обслуживания населения, транспортно-логистического обслуживания грузов	конъюнктуры рынка может привести к высвобождению части работников добывающих производств поселения.	2. Снижение налоговых поступлений 3. Снижение спроса на услуги малого и среднего бизнеса 4. Снижение уровня платежей населения за услуги объектов инфраструктуры.
Градообразующее предприятие	1. Имеет статус градообразующего предприятия поселения. 2. Наличие постоянных потребителей продукции.	1. Отсутствие замещающих производств. 2. Отсутствие достаточного объема финансирования инвестиционных проектов 3. Недостаточный ассортимент продукции 4. Старение квалифицированных специалистов	Технологические риски: 1. Ужесточение технических требований в связи с экологическими и прочими нормами. Кадровые риски: 1. Снижение уровня жизни работников вследствие оптимизации заработной платы. 2. Старение кадров.
	1. Диверсификация производства 2. Модернизация оборудования 3. Реализация инвестиционных проектов, направленных на энергосбережение и развитие инфраструктуры, снижение негативного влияния на окружающую среду 4. Повышение квалификации	1. Снижение платежеспособного спроса на продукцию градообразующего предприятия. 2. Невозможность получения кредитов для реализации инвестиционных проектов, а также рост процентных ставок по кредитам кредитных организаций. 3. Отток кадров за пределы	Потребительские риски: 1. Снижение спроса на продукцию градообразующего предприятия. 2. Отток постоянных потребителей продукции к конкурентам из-за изменения потребительских предпочтений,

Наименование элемента моногорода	Сильные стороны	Слабые стороны	Риски
	Возможности	Угрозы	
	специалистов за счет принятия участия в программах занятости населения	поселения.	<p>несоблюдения сроков поставки, снижения качества продукции.</p> <p>Продуктовые риски:</p> <ol style="list-style-type: none"> 1. Снижение платежеспособного спроса основных потребителей продукции. 2. Снижение качества выпускаемой продукции в результате мер, направленных на снижение себестоимости. 3. Недостаточный ассортимент выпускаемой продукции, что не способствует изменению качественного состава покупателей (заказчиков) 4. Наличие слабой диверсификации производства не позволяет сохранить уровень продаж за счёт использования других рыночных сегментов. <p>Риски собственников:</p> <ol style="list-style-type: none"> 1. Создание за пределами Бакала дробильно-обоганительного комплекса с обогащением (строительство Сосновского

Наименование элемента моногорода	Сильные стороны	Слабые стороны	Риски
	Возможности	Угрозы	
			рудника с открытым способом разработки на базе Теченского месторождения железных руд), что может привести к полной остановке ООО «Бакальское рудоуправление»
Местная промышленность и малый бизнес	<p>1. Увеличение доли продукции, произведенной малыми предприятиями, в общем объеме произведенной продукции по поселению</p> <p>2. Наличие на территории Бакальского городского поселения возможностей для развития других видов экономической деятельности.</p>	<p>1. Доминирующую роль в развитии экономики поселения играет градообразующее предприятие.</p> <p>2. Зависимость платежеспособного спроса населения на продукцию местной промышленности и малого бизнеса от стабильной работы градообразующего предприятия.</p> <p>3. Недостаточно высокий уровень развития сферы услуг.</p> <p>4. Нестабильные показатели работы в сфере строительства.</p>	<p>Рыночные риски:</p> <p>1. Обострение конкурентной борьбы</p> <p>2. Нестабильная работа градообразующего предприятия приведет к ликвидации организаций местной промышленности и малого бизнеса</p> <p>Инфраструктурные риски:</p> <p>1. Рост тарифов и налогов, ограничение мощностей инфраструктуры и, как следствие, снижение рентабельности вплоть до убыточности</p> <p>Социальные риски:</p> <p>1. Недостаточный объем знаний и идей у населения для открытия собственного дела.</p>
	<p>1. Развитие перспективных направлений хозяйственной деятельности, позволяющих диверсифицировать экономику и частично заместить традиционное добывающее производство:</p>	<p>1. Обострение конкурентной борьбы, в том числе приход в поселение крупных торговых сетей, предлагающих товары и сопутствующие услуги по более низким, чем у субъектов малого</p>	

Наименование элемента моногорода	Сильные стороны	Слабые стороны	Риски
	Возможности	Угрозы	
	<p>– добыча сырья и производства строительных материалов,</p> <p>– туризм и санаторно-курортное хозяйство,</p> <p>– секторы производства потребительских товаров и оказания услуг.</p> <p>И, как следствие, наращивание объемов производства товаров, выполнения работ и оказания услуг.</p> <p>2. Организация предпринимательской деятельности в рамках реализации программ занятости населения.</p>	<p>бизнеса ценам.</p> <p>2. Снижение спроса населения на продукцию предприятий местной промышленности и малого бизнеса в результате нестабильной работы градообразующего предприятия поселения и снижения доходов населения.</p> <p>3. Отток населения за пределы поселения, преимущественно молодых людей в возрасте до 30 лет, что приведет к сокращению экономического потенциала.</p>	<p>2. Обострение преступности, объектом деятельности которой становятся организации местной промышленности и малого бизнеса.</p> <p>Потребительские риски:</p> <p>1. Снижение платежеспособности населения</p>
Инженерная инфраструктура	<p>1. Разнообразие собственных топливно-энергетических ресурсов</p> <p>2. Потенциал нетрадиционных поверхностных и подземных вод для стабильного обеспечения населения питьевой водой нормативного качества в достаточном количестве.</p> <p>3. Жилищно-коммунальная сфера является привлекательной для</p>	<p>1. Высокая доля ветхого и аварийного жилья.</p> <p>2. Высокая степень физического износа коммунальной инфраструктуры, ее низкий технический уровень, низкий КПД.</p> <p>3. Высокая доля затрат на оплату услуг естественных монополий в тарифе на тепло, водоснабжение и водоотведение.</p>	<p>Инфраструктурные риски:</p> <p>1. Высокий износ объектов инфраструктуры</p> <p>2. Износ материально-технической базы учреждений жилищно-коммунального хозяйства, культуры, образования и здравоохранения.</p> <p>3. Недостаточное развитие инфраструктуры (транспортно-</p>

Наименование элемента моногорода	Сильные стороны	Слабые стороны	Риски
	Возможности	Угрозы	
	частного бизнеса.	<p>4. Наличие свободных мощностей энергопроизводящих компаний не загружается в достаточной степени объектами инфраструктуры</p> <p>5. Низкая платежеспособность населения</p> <p>6. Отсутствие инвестиций в жилищно-коммунальное хозяйство.</p> <p>7. Низкий уровень развития производственной инфраструктуры (коммуникации) по обеспечению населения услугами по водоснабжению и водоотведению.</p> <p>8. Низкий уровень активности собственников жилья.</p> <p>9. Нехватка квалифицированных кадров, работающих в сфере ЖКХ в районах сельской местности района.</p>	<p>логистический комплекс) сдерживает развитие других отраслей экономики (туризм, транспорт, связь, бытовое обслуживание населения).</p> <p>Финансовые риски:</p> <p>1. Недостаток бюджетных средств на финансирование объектов инфраструктуры.</p> <p>2. Рост задолженности населения и предприятий (неплатежи) за использование инфраструктуры</p>

Наименование элемента моногорода	Сильные стороны	Слабые стороны	Риски
	Возможности	Угрозы	
	<p>1. Установление экономически обоснованных тарифов на тепловую энергию.</p> <p>2. Включение в тарифы инвестиционной составляющей.</p> <p>3. Установка приборов учета потребления горячей и холодной воды.</p> <p>4. Активизация инициативы собственников жилых помещений к созданию ТСЖ.</p> <p>5. Использование энергосберегающих технологий при условии возможности привлечения инвестиций в сферу ЖКХ.</p>	<p>1. Снижение уровня платежной дисциплины граждан по оплате жилищно-коммунальных услуг.</p> <p>2. Уход предприятий частного бизнеса из системы обслуживания жилищно-коммунального хозяйства.</p> <p>3. Прямая зависимость роста тарифов на услуги жилищно-коммунального хозяйства от стоимости транспортных расходов.</p> <p>4. Низкий уровень вложений инвестиций в жилищно-коммунальную сферу.</p> <p>5. Высокий уровень износа объектов коммунальной инфраструктуры.</p> <p>6. Угроза влияния техногенных факторов на функционирование объектов инфраструктуры ЖКХ.</p>	
Социальная инфраструктура	<p>Социальная защита населения:</p> <p>1. Сформированная система деятельности и высокая организация работы органов и учреждений социальной защиты</p>	<p>Образование:</p> <p>1. Старение педагогических кадров.</p> <p>2. Отсутствие обновления материально-технической базы для</p>	<p>Кадровые риски:</p> <p>1. Старение кадров.</p> <p>3. Дефицит квалифицированных кадров.</p> <p>2. Отток молодежи,</p>

Наименование элемента моногорода	Сильные стороны	Слабые стороны	Риски
	Возможности	Угрозы	
	<p>населения</p> <p>Образование:</p> <ol style="list-style-type: none"> 1. Наличие основных звеньев системы образования в поселении, как основа для создания системы непрерывного образования. 2. Наличие квалифицированных педагогических кадров 3. Наличие ресурсных центров для подготовки и переквалификации востребованных кадров для экономики поселения. <p>Здравоохранение:</p> <ol style="list-style-type: none"> 1. Использование современных технологий в здравоохранении 2. Востребованная система качественных платных услуг в области здравоохранения <p>Культура:</p> <ol style="list-style-type: none"> 1. Наличие объектов историко-культурного наследия. 2. Реализация совместных с муниципальным районом, областью проектов, направленных на развитие самодеятельного 	<p>обучения.</p> <ol style="list-style-type: none"> 3. Низкий технический уровень обеспечения лабораторного оборудования <p>Здравоохранение:</p> <ol style="list-style-type: none"> 1. Высокий уровень заболеваемости населения, в том числе социально-значимыми болезнями 2. Дефицит узких специалистов и врачебных кадров в поликлиниках и стационарах, старение кадров <p>Культура:</p> <ol style="list-style-type: none"> 1. Ветхость зданий и сооружений сферы культуры. <p>Физическая культура:</p> <ol style="list-style-type: none"> 1. Отсутствие современных спортивных сооружений для занятия зимними видами спорта. 2. Дефицит спортивных врачей, тренерско-преподавательского состава по месту жительства. 	<p>высококвалифицированных специалистов за пределы поселения.</p> <p>Социальные риски:</p> <ol style="list-style-type: none"> 1. Сокращение численности постоянного населения 2. Увеличение числа безработных граждан и уровня безработицы. 3. Снижение уровня заработной платы 4. Увеличение количества граждан и семей, находящейся в трудной жизненной ситуации 5. Рост семей и детей, оказавшихся в социально-опасном положении 6. Рост семей и детей группы риска 7. Увеличение количества подростковой преступности

Наименование элемента моногорода	Сильные стороны	Слабые стороны	Риски
	Возможности	Угрозы	
	<p>творчества.</p> <p>3. Повышенная творческая активность населения.</p> <p>Физическая культура:</p> <p>1. Проведение на территории поселения международных, всероссийских и областных турниров и соревнований</p> <p>2. Успешное участие спортсменов поселения во всероссийских и областных соревнованиях</p>		
	<p>1. Высокое качество предоставления государственных услуг в области социальной защиты населения.</p> <p>2. Внедрение инновационных технологий в сферу культуры.</p> <p>3. Расширение объемов платных услуг населению в сфере культуры.</p> <p>4. Переход муниципальных образовательных учреждений в автономные учреждения</p>	<p>1. Неполное удовлетворение потребностей населения в оказании социальных услуг.</p> <p>2. Отсутствие притока квалифицированных кадров в систему образования.</p>	

Наименование элемента моногорода	Сильные стороны	Слабые стороны	Риски
	Возможности	Угрозы	
Органы местного самоуправления	<p>1. Реализация социальной политики поддержки социально незащищенных слоев населения</p> <p>2. Четкая регламентация деятельности органов казначейского исполнения бюджета</p>	<p>1. Зависимость доходной части бюджета от деятельности градообразующего предприятия</p> <p>2. Зависимость бюджета Бакальского городского поселения от областного бюджета</p>	<p>Риски волатильности собираемости налогов:</p> <p>1. Прямая зависимость от финансового состояния градообразующего предприятия. При ухудшении финансово-экономического состояния градообразующего предприятия и ухудшении его платежеспособности снизится поступление налоговых и неналоговых доходов в бюджет поселения.</p> <p>2. Снижение уровня заработной платы. При снижении уровня заработной платы на предприятиях и организациях снизится поступление налога на доходы физических лиц в бюджет поселения.</p>
	<p>1. Расширение масштабов деятельности предприятий, улучшения хозяйственного климата и привлечения в район инвесторов.</p> <p>Повышение эффективности использования муниципального имущества</p> <p>2. Привлечение резервов по собственным доходам в краткосрочной и долгосрочной перспективе</p>	<p>1. Снижение доли собственных доходов в общем объеме доходов</p> <p>2. Ликвидация и реорганизация предприятий и организаций (в филиалы и структурные подразделения)</p> <p>3. Снижение платежеспособности физических и юридических лиц</p> <p>4. Снижение показателей работы предприятий в связи с неблагоприятным воздействием внешних условий</p>	

9. Сальдо финансовых потоков и капитала моногорода Бакал Челябинской области

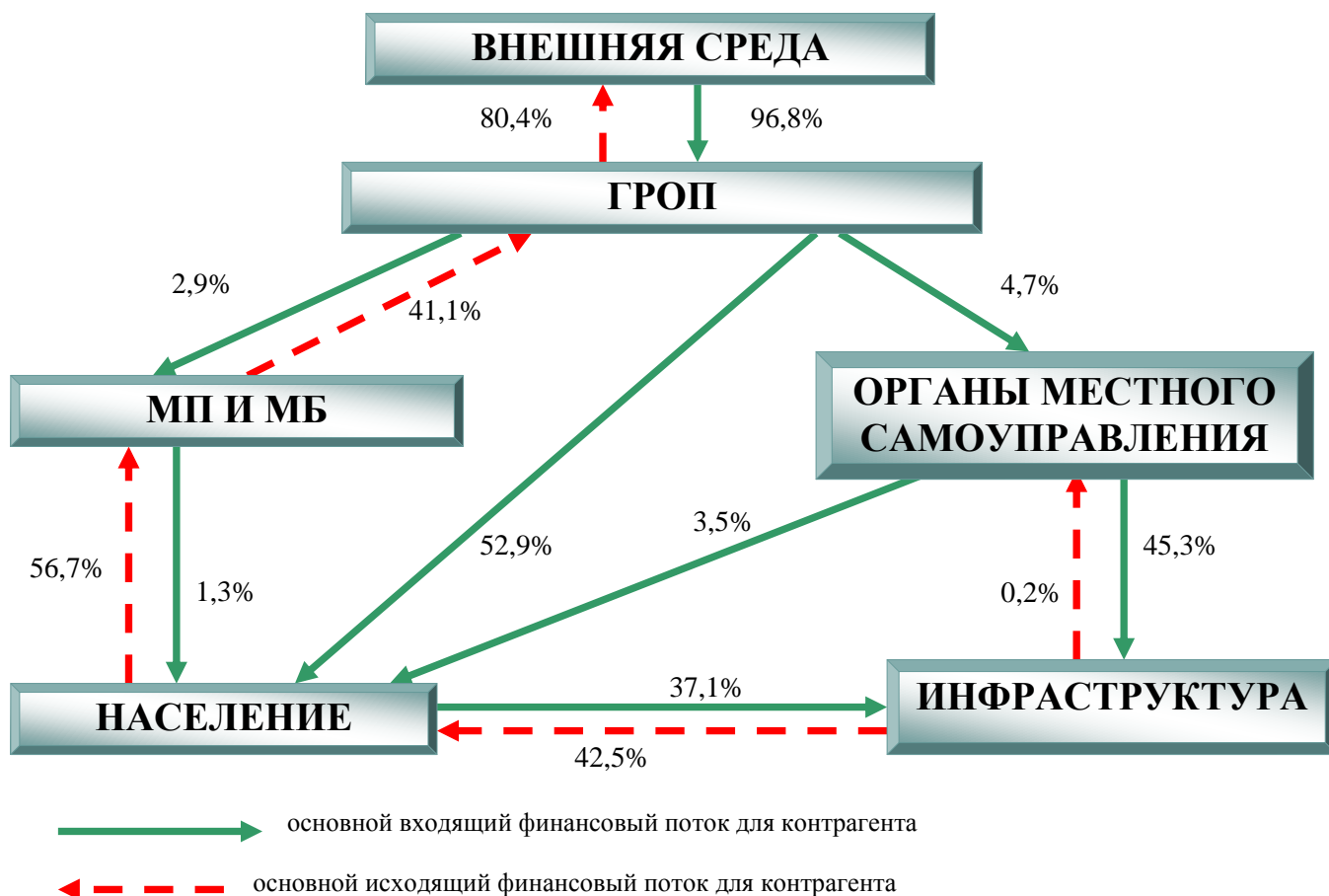
Сальдо Бакальского городского поселения										
№ п/п	Контрагент	Входящий поток, тыс. рублей			Исходящий поток, тыс. рублей			Сальдо, тыс. рублей		
		2007 год	2008 год	2009 год	2007 год	2008 год	2009 год	2007 год	2008 год	2009 год
1	Градообразующее предприятие	1 010 197,00	1 629 383,00	1 917 385,00	1 112 869,84	1 783 340,24	2 177 199,48	-102 672,84	-153 957,24	-259 814,48
2	Органы местного самоуправления	54 328,63	41 480,05	144 524,35	46 439,69	48 605,82	154 077,10	7 888,94	-7 125,77	-9 552,75
3	Инфраструктура	154 834,49	179 497,35	282 805,77	288 227,30	323 440,80	352 007,90	-133 392,81	-143 943,45	-69 202,13
4	Население	429 125,84	530 759,70	550 611,19	517 976,60	756 344,70	834 440,90	-88 850,76	-225 585,01	-283 829,71
5	Местная промышленность и малый бизнес	279 080,32	470 260,04	488 362,18	28 981,35	20 560,53	34 408,72	250 098,97	449 699,51	453 953,46
Итого (по внутренним элементам) = сальдо моногорода		1 927 566,28	2 851 380,14	3 383 688,49	1 994 494,78	2 932 292,09	3 552 134,10	-66 928,50	-80 911,95	-168 445,61
6	Вышестоящие органы власти	126 116,40	176 485,30	128 547,00	71 561,14	68 638,68	153 835,05	54 555,26	107 846,62	-25 288,05
7	Внешняя среда	1 006 108,90	1 585 626,13	2 120 549,27	993 735,66	1 612 560,80	1 926 815,61	12 373,24	-26 934,67	193 733,66
Итого (по внешним элементам)		1 132 225,30	1 762 111,43	2 249 096,27	1 065 296,80	1 681 199,48	2 080 650,66	66 928,50	80 911,96	168 445,61

Сальдо моногорода отрицательное. Динамика сальдо отрицательная. Моногород находится в кризисе, и его состояние ухудшается.

Обусловленность рисков потоковыми процессами

Сальдо моногорода отрицательное. Динамика сальдо отрицательная. Моногород находится в кризисе, и его состояние ухудшается.

Схема декомпозиции финансовых потоков моногорода Бакал



При анализе результатов финансовых потоков монопрофильной территории выявлено, что основным риском моногорода является «Внешняя среда».

Наибольший вес входящих финансовых потоков от «Внешней среды» направлен на градообразующее предприятие – 96,8 процента.

В свою очередь от стабильной работы градообразующего предприятия зависит:

- местная промышленность и малый бизнес на 2,9 процента;
- орган местного самоуправления на 4,7 процента;
- население на 52,9 процента.

Стабильная работа объектов инфраструктуры зависит на 45,3 процента от органов местного самоуправления и на 37,1 процента от населения.

Сложившаяся ситуация в экономике монопрофильной территории оказывает отрицательное влияние на уровень жизни населения.

II. Выбор целей и разработка сценариев будущего

1. Постановка целей Комплексного инвестиционного плана модернизации моногорода Бакал Челябинской области

Проведя анализ рисков основных элементов моногорода Бакала можно определить главную цель – обеспечение устойчивого экономического роста на основе диверсификации, повышения качества жизни населения, что будет способствовать достижению главной цели Стратегического плана развития до 2020 года – стабильное улучшение жизни всех слоев населения района.

Схема системы целей Комплексного плана модернизации моногорода Бакал Челябинской области



2. Разработка возможных сценариев реализации целей Комплексного инвестиционного плана модернизации моногорода Бакал Челябинской области

В зависимости от выбора направлений развития моногорода Бакала с учетом принятия внешних условий развития ситуации определены следующие рабочие сценарии его развития:

1) инерционный сценарий:

Инерционный сценарий предполагает экономическое развитие на прежней базе - полезных ископаемых, накопленных компетенциях в сфере их добычи и переработки, удобном транспортно-географическом положении, близости многих потребителей. Реализация сценария не позволит обеспечить полную занятость всего трудоспособного населения города. В этой связи, маловероятно, что сценарий будет поддержан администрацией города и населением, в особенности той его частью, которая в настоящее время работает на ведущем предприятии города, но может быть высвобождена в связи с проведением трудосберегающей политики.

В тоже время он может найти поддержку со стороны владельцев, управляющих и кадрового ядра существующего градообразующего предприятия.

Сильные стороны сценария		Слабые стороны сценарии	
1. Оперативное решение текущих проблем.		1. Сохраняется моноструктурность экономики.	
2. Обеспеченность государственной поддержкой федерального и регионального уровня.		2. Сохраняется социальная напряженность.	
3. Наличие сотрудничества власти и бизнеса		3. Велик риск миграции трудоспособного населения	
Риски сценария			
Экономический	<p>Закрепление моноструктуры экономики города и ее зависимости от ООО «Бакальское рудоуправление» влечет за собой следующие риски:</p> <p>смена собственника или стратегических приоритетов собственника может привести к быстрому сворачиванию производства, поскольку качество исходного сырья снижается, условия его добычи ухудшаются и, получив существенную долю рынка, собственник может закрыть или заморозить производство в районе;</p> <p>неизбежность проведения трудосберегающей политики в целях сохранений конкурентных позиций по затратам, приведет к сокращению занятости и стимулирует отток населения;</p> <p>отсутствие альтернативной занятости, неразвитость сферы услуг и малого бизнеса стимулирует отток молодежи, и население будет сокращаться повышенными темпами</p>		

Риск возрастания социальной и политической напряженности	Рост безработицы среди местного населения
----------------------------------------------------------------------	-------------------------------------------

Данный сценарий соответствует ресурсным возможностям города, поскольку базой для его реализации являются природные ресурсы, имеющиеся на территории города. Со стороны муниципалитета потребуются вложения в развитие инфраструктуры и социальную политику, для того чтобы поддержать необходимые мощности и демпфировать негативные последствия нарастающей безработицы;

2) сценарий «Материальное производство»:

При реализации сценария «Материальное производство» в первую очередь получает развитие кластер отраслей, связанных с производством строительных и отделочных материалов, пользующихся высоким спросом на внутреннем и внешнем рынках. Развитие этого кластера имеет хорошие перспективы, и будет базироваться на более активном использовании природных ресурсов, имеющихся на территории города.

Созданию новых производств будет также способствовать наличие на территории города свободных производственных помещений и площадок и выгодное географическое положение города в равном удалении от трех крупнейших городов Челябинска, Екатеринбурга и Уфы, что открывает хорошие перспективы для организации на территории города предприятий по производству товаров широкого потребления, в том числе входящих в кластер производства строительных материалов.

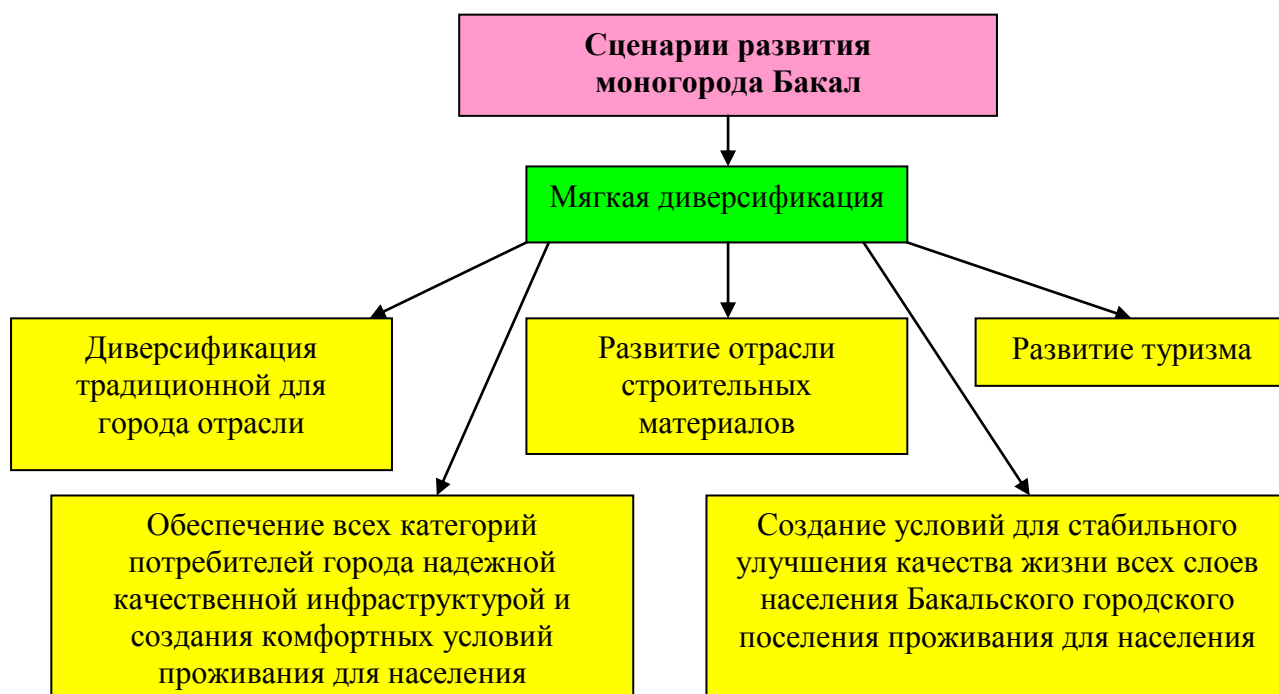
Сильные стороны сценария		Слабые стороны сценария	
Диверсификация производства, последовательное преодоление моноструктурности экономики города		Сценарий требует значительных затрат для развития инфраструктуры, чтобы обеспечить необходимые мощности для создания новых производств	
Риски сценария			
Экономический	Снижение платежеспособного спроса на жилье и производственные помещения, и, как следствие, стагнации строительной отрасли и смежных секторов, в том числе занятых добычей и производством строительных материалов. В настоящее время вероятность такого риска незначительна		
Риск возрастания социальной и политической напряженности	Высокая безработица среди местного населения и приток трудовых мигрантов может привести к социальному взрыву и серьезным конфликтам между властью и различными группами населения		

Сценарий соответствует ресурсным возможностям города, поскольку базой для его реализации станут природные ресурсы, имеющиеся на территории Бакальского городского поселения;

3) синтетический сценарий «Мягкая диверсификация»:

Данный сценарий предполагает рациональное сочетание элементов вышерассмотренных сценариев, сохранение базовых отраслей и предприятий при постепенном уменьшении их роли и доли в социально-экономическом развитии моногорода с замещением этой доли за счет отраслей сферы услуг и «новых» отраслей материального производства.

Этот сценарий, синтезирующий основные возможные направления экономического роста и был выбран за основной сценарий развития моногорода Бакал.



В рамках сценария «Мягкая диверсификация» предусмотрено:

1) диверсификация традиционной для города отрасли: с целью укрепления финансовой устойчивости градообразующего предприятия ООО «Бакальское рудоуправление» предусмотрена реализация инвестиционной программы, направленной на увеличение добычи железной руды, реконструкцию дробильно-обоганительной фабрики, внедрении инновационных решений;

2) развитие отрасли строительных материалов: с целью диверсификации экономики в рамках развития данного направления планируется: организация цементно-клинкерного производства.

3) развитие туризма: Бакальское городское поселение – уникальная территория, которая позволяет развивать различные виды туризма: туризм для отдыха, оздоровительный, экстремальный и деловой. Реализация

потенциала туристского бизнеса может способствовать, помимо создания новых и развития существующих туристических компаний, развитию других видов бизнеса, прежде всего, в сфере услуг, пищевой и легкой промышленности, машиностроения, строительства, транспорта и связи, что окажет позитивное влияние на качество жизни постоянного населения. Город обладает необходимым потенциалом для развития въездного туризма.

В рамках развития данного кластера будет реализовываться инвестиционный проект «Комплекс по зимним видам спорта, туризму и отдыху «Ключевой» на 2012-2017 годы;

4) обеспечение всех категорий потребителей города надежной качественной инфраструктурой и создания комфортных условий проживания для населения: по данному направлению планируется:

модернизация систем теплоснабжения Бакальского городского поселения;

реализация муниципальной целевой программы «Чистая вода».

5) Создание условий для стабильного улучшения качества жизни всех слоев населения Бакальского городского поселения проживания для населения: по данному направлению планируется:

переселение граждан из аварийного жилищного фонда;

мероприятия по содействию трудоустройства незанятых инвалидов, на оборудованные (оснащенные) для них рабочие места.

Основные внешние факторы, которые будут определять развитие экономики моногорода в следующие десять лет:

учитывая доминирующую роль на рынке занятости ООО «Бакальское рудоуправление», развитие экономики будет зависеть от этого предприятия;

к наиболее значимым факторам, влияющим на его состояние, относятся: состояние мирового рынка черной и цветной металлургии, цены на энергоносители;

большое значение будут иметь естественные демографические тренды: старение населения, миграция населения в крупные города, миграционное внешнее давление со стороны стран СНГ;

среди общероссийских и региональных факторов следует выделить систему межбюджетных отношений и модели выделения бюджетных средств на развитие инфраструктуры.

Риски и ограничения развития:

основные риски связаны с моноструктурой экономики и зависимостью всей жизни города от ООО «Бакальское рудоуправление». Маловероятный, но возможный, риск смены собственника может сказаться как на сокращении производства и занятости на предприятии, так и на сокращении социальных программ, играющих заметную роль в развитии города;

к острым проблемам развития города относятся: дефицит финансовых средств, недостаточно высокий уровень активности населения, слабость гражданского общества, моноспециализация экономики, отток молодежи и

квалифицированных кадров, наркомания в молодежной среде, молодежная преступность, пивной алкоголизм;

ограничением для развития малого бизнеса является неразвитость предпринимательских качеств, «иждивенческое сознание» у населения; малый бизнес не конкурентоспособен, не хватает идей и умения составления бизнес-планов;

серьезной угрозой является ухудшающееся состояние инженерных сетей;

высокий уровень техногенной нагрузки на окружающую среду: загрязнение воздуха, почв и водных источников отходами предприятий металлургической отрасли, является, с одной стороны, фактором риска для здоровья и благополучия населения города, а с другой стороны, - фактором, формирующим имидж города и, таким образом, отрицательно влияющим на степень его привлекательности для туристов;

исчерпание запасов сырья (за пределами прогнозируемого периода) необходимо восполнять расширением геологоразведочных работ.

Поэтому основные задачи Комплексного инвестиционного плана модернизации моногорода Бакал Челябинской области должны быть направлены на устранение вышеперечисленных рисков и ограничений его развития, что в дальнейшем должно привести:

к повышению финансовой устойчивости градообразующего предприятия;

к созданию дополнительного количества новых рабочих мест за счет развития отрасли строительных материалов, туризма;

к обеспечению всех категорий потребителей в городе надежной качественной инфраструктурой и созданию комфортных условий проживания для населения;

к созданию условий для стабильного улучшения качества жизни всех слоев населения Бакальского городского поселения проживания для населения.

3. Баланс трудовых ресурсов моногорода Бакал Челябинской области, 2011-2020 годы

	Наименование показателя	Ед. изм.	Факт		Прогноз			
			2011 год	2012 год	2013 год	2014 год	2015 год	2020 год
1	Численность трудоспособного населения, в том числе	чел.	12 977	12 046	11 993	11 943	11 873	11 448
1.1.	население занятое в экономике	чел.	7 369	7 477	7 560	7 611	7 660	7 957
1.2.	население незанятое в экономике, в том числе	чел.	5 608	4 569	4 433	4 332	4 213	3 491
	безработные граждане, зарегистрированные в Центре занятости населения	чел.	359	320	237	184	137	100
	обратившиеся в ЦЗН, но не зарегистрированные	чел.	1 192	1 073	1 065	1 054	1 049	659
	неработающие пенсионеры в трудоспособном возрасте	чел.	1 052	1 021	1 010	1 005	1 000	1 000
	учащиеся в трудоспособном возрасте	чел.	783	662	650	675	700	710
	неработающие лица, находящиеся в местах лишения свободы (ЛИУ-9)	чел.	410	411	411	411	411	411
	уехавшие на заработки за пределы Бакальского городского поселения	чел.	1 812	1 082	1 060	1 003	916	611
2	Численность занятого населения, в том числе	чел.	7 369	7 477	7 560	7 611	7 660	7 957
2.1.	работники крупных и средних организаций, в том числе	чел.	3 446	3 554	3 435	3 158	3 085	2 639
2.2.	численность работников в малом бизнесе	чел.	1 076	1 100	1 125	1 149	1 175	1 305
2.3.	лица, выполняющие в организациях случайную работу, без официального оформления	чел.	521	528	529	530	530	550
2.4.	самостоятельные работники и помогающие им члены семьи	чел.	514	476	570	630	650	950
2.5.	численность в религиозных организациях	чел.	75	75	80	80	82	90
2.6.	лица, занятые в домашнем хозяйстве производством товаров и услуг для реализации, для которых эта работа является основной	чел.	1 290	1 284	1 310	1 400	1 400	1 450
2.7.	зарегистрированные частные предприятия (ИП)	чел.	120	127	135	304	368	523
2.8.	работники по договорам гражданско-правового характера в организациях и работающих неполное рабочее время по условиям трудового договора	чел.	180	186	220	195	200	200
2.9.	численность работников крестьянских (фермерских) хозяйств	чел.	147	147	156	165	170	250

**4. Динамика высвобождения и создания новых рабочих мест
в моногороде Бакал Челябинской области в 2010-2020 годах**

Наименование показателя	Всего	в том числе по годам						
		факт			план			
		2010 год	2011 год	2012 год	2013 год	2014 год	2015 год	2016-2020 годы
1. Количество официально зарегистрированных безработных, человек	2 174	437	359	320	237	184	137	100 (в среднем в год)
2. Высвобождение работников, всего 233 рабочих места	233	24	9	0	0	50	50	100
в том числе «добыча полезных ископаемых» 207 рабочих мест	207	0	7	0	0	50	50	100
3. Создание новых рабочих мест, единиц	4 229	1 155	146	14	288	654	845	1 127 (в среднем за период)
в том числе:								
временные рабочие места	2 472	1 125	132	0	150	315	355	395
постоянные рабочие места	1 757	30	14	14	138	339	490	732
3.1. в том числе: в рамках реализации инвестиционных проектов 2 920 рабочих мест	2 920	0	0	9	285	654	845	1 127
в том числе:								
организация цементно-клинкерного производства (период реализации 2011-2016 гг.) - 800 рабочих мест	800	0	0	0	0	255	245	300
в том числе:								
временные рабочие места	200	0	0	0	0	155	45	0
постоянные рабочие места	600	0	0	0	0	100	200	300
туризм и развитие смежных отраслей экономики (период реализации 2012-2017 гг.) – 1 770 рабочих мест	1 770	0	0	0	220	340	510	700
в том числе:								
временные рабочие места	770	0	0	0	100	120	250	300
постоянные рабочие места	1 000	0	0	0	120	220	260	400
производство металлизированного концентрата ООО «Бакальское рудоуправление» (период реализации 2011-2016 гг.) - 350 рабочих мест	350	0	0	9	65	59	90	127
в том числе:								
временные рабочие места	245	0	0	0	50	40	60	95
постоянные рабочие места	105	0	0	9	15	19	30	32
3.2. Областная целевая программа по стабилизации ситуации на рынке труда Челябинской области – 1 309 рабочих мест	1 309	1 155	146	5	3	0	0	0
в том числе:								
временные рабочие места	1 257	1 125	132	0	0	0	0	0
постоянные рабочие места	52	30	14	5	3	0	0	0

5. Система целей

Комплексного инвестиционного плана модернизации моногорода Бакал Челябинской области

Главная цель	Обеспечение устойчивого развития города в условиях преодоления кризисных явлений и обеспечение реализации стратегических направлений его развития			
Подцели	1. Укрепление финансовой устойчивости градообразующего предприятия Бакальского городского поселения	2. Диверсификация экономики и формирование сбалансированной структуры	3. Обеспечение всех категорий потребителей надежной качественной инфраструктурой и создание комфортных условий проживания для населения	4. Создание условий для стабильного улучшения качества жизни всех слоев населения Бакальского городского поселения проживания для населения
Участники	градообразующее предприятие Бакальского городского поселения	Администрация и учреждения Саткинского муниципального района, Ассоциация туристических организаций, профильные министерства и управления Правительства Челябинской области, предприятия малого и среднего предпринимательства	Администрация и учреждения Саткинского муниципального района, предприятия Саткинского муниципального района: общество с ограниченной ответственностью «Водоканал» г. Бакал, открытое акционерное общество «Челябкоммунэнерго»	Администрация и учреждения Саткинского муниципального района, предприятия Саткинского муниципального района
Меры по достижению подцели	1) Реализация инвестиционной программы «Производство металлизированного концентрата обществом с ограниченной ответственностью «Бакальское рудоуправление» на 2011-2016 годы»	1) Реализация инвестиционного проекта обществом с ограниченной ответственностью НПРО «Урал» «Организация цементно-клинкерного производства» на 2011-2016 годы 2) Реализация инвестиционного проекта «Комплекс по зимним видам спорта, туризму и отдыху «Ключевой» на 2012-2017 годы	1) Реализация инвестиционного проекта «Комплексная программа развития жилищно-коммунального хозяйства г. Бакал» на 2011-2020 годы», муниципальная целевая программа «Чистая вода» на 2012-2020 годы	1) Реализация муниципальной адресной программы «Переселение граждан из аварийного жилищного фонда в Саткинском муниципальном районе» на 2011-2013 годы 2) Реализация областной целевой программы по стабилизации ситуации на рынке труда Челябинской области на 2013 год
Виды рисков по элементам моногорода, которые будут устранены (или снижены) после реализации меры	1. Население (риски миграции трудовой силы, риски платежеспособности населения) 2. Градообразующие предприятия (технологические, потребительские, продуктовые) 3. Местная промышленность и малый бизнес (потребительские риски) 4. Инфраструктура (значительный физический и моральный износ объектов инфраструктуры, а также риски, связанные с правами собственности на инфраструктуру) 5. Органы местного самоуправления (местный бюджет) (риски волатильности собираемости налогов)	1. Природные ресурсы (экологические) 2. Население (риски миграции трудовой силы, риски платежеспособности населения, риски снижения качества жизни, человеческого капитала моногорода) 3. Местная промышленность и малый бизнес (социальные и потребительские риски) 4. Инфраструктура (инфраструктурные, финансовые, кадровые риски, социальные риски) 5. Органы местного самоуправления (местный бюджет) (риски волатильности собираемости налогов)	1. Природные ресурсы (экологические) 2. Население (риски снижения качества жизни, человеческого капитала моногорода) 3. Градообразующие предприятия (технологические) 4. Местная промышленность и малый бизнес (инфраструктурные риски) 5. Инфраструктура (инфраструктурные, социальные риски) 6. Органы местного самоуправления (местный бюджет) (риски волатильности собираемости налогов)	1. Природные ресурсы (экологические) 2. Население (риски миграции трудовой силы, риски платежеспособности населения, риски снижения качества жизни, человеческого капитала моногорода) 3. Градообразующие предприятия (кадровые) 4. Местная промышленность и малый бизнес (социальные, потребительские риски) 5. Инфраструктура (инфраструктурные, финансовые, кадровые, социальные) 6. Органы местного самоуправления (местный бюджет) (риски волатильности собираемости налогов)

III. Система мероприятий по достижению главной цели Комплексного инвестиционного плана модернизации моногорода Бакал Челябинской области

1. Мероприятия по достижению подцели 1. Укрепление финансовой устойчивости градообразующего предприятия Бакальского городского поселения

1.1. Реализация инвестиционной программы обществом с ограниченной ответственностью «Бакальское рудоуправление» на 2011-2016 годы

ПАСПОРТ

инвестиционной программы «Производство металлизированного концентрата обществом с ограниченной ответственностью «Бакальское рудоуправление» на 2011-2016 годы»

Название инвестиционного проекта/программы	производство металлизированного концентрата обществом с ограниченной ответственностью «Бакальское рудоуправление» на 2011-2016 годы
Цели и задачи проекта/программы	увеличение доходов и прибыли предприятия, повышение производительности труда
Инвестор (соинвесторы)	собственные средства предприятия; бюджетные средства
Описание проекта/программы	получение новых видов продукции: - высокоокислого железного концентрата как «промывочного» материала для доменных печей; - металлизированного концентрата с содержанием металлического железа 85-90% - товарной продукции, исключаящей аглодоменный передел в черной металлургии; - магниевого концентрата с содержанием оксида магния до 96,0% (совместно ОАО «Комбинат «Магнезит» проведены исследовательская работа на вращающихся печах и опытно-промышленные испытания, получены результаты и заключения с экономическим обоснованием)
Сроки реализации проекта/программы	2011-2016 годы
Этапы реализации проекта/программы	внедрение инновационных решений, получение новых видов продукции, развитие собственной сырьевой базы
Сметная стоимость проекта/программы	1 938,44 млн. рублей
Объем инвестиций и источники финансирования, млн. руб.	общий объем финансирования на 2011-2016 годы: 1 938,44 млн. рублей, в том числе по источникам финансирования: 149,23 млн. рублей – средства областного бюджета;

	1 789,21 млн. рублей – внебюджетные средства (собственные средства предприятия)
Бюджетное финансирование	149,23 млн. рублей
Мероприятия за счет бюджетного финансирования	внедрение инновационных решений, получение новых видов продукции
Финансово-экономические показатели проекта/программы	плановая реализация товарной продукции – 2 371,1 млн. рублей; плановая прибыль – 385,7 млн. рублей; срок окупаемости – 6,4 года
Создаваемые рабочие места	создание новых рабочих мест – 350 единиц, в т.ч. 105 – постоянных, 245 – временных
Планируемые поступления в бюджет	средний объем платежей в бюджет – не менее 223,0 млн. рублей

2. Мероприятия по достижению подцели 2. Диверсификация экономики и формирование сбалансированной структуры

2.1. Реализация инвестиционного проекта общества с ограниченной ответственностью Научно-производственное объединение «Урал» «Организация цементно-клинкерного производства» на 2011-2016 годы

ПАСПОРТ

инвестиционного проекта общества с ограниченной ответственностью
«Научно-производственное объединение «Урал»
«Организация цементно-клинкерного производства» на 2011-2016 годы

Название инвестиционного проекта/программы	организация цементно-клинкерного производства на 2011-2016 годы
Цели проекта/программы	получение коммерческой прибыли
Задачи проекта/программы	повышение финансовых отчислений в бюджет Саткинского района; получение прибыли ООО НПРО «Урал»; увеличение общего уровня занятости населения Саткинского района; реализация стратегии модернизации производства
Инвестор (соинвесторы)	бюджетные средства; Внешэкономбанк Российской Федерации (кредитная линия); собственные средства предприятия
Описание проекта/программы	капитальный ремонт путепровода со спиральным съездом в г. Бакал:

	<p>путепровод со спиральным съездом является транспортной развязкой, соединяющей между собой части г. Бакал, разделенные путевым хозяйством станции Бакал. По путепроводу осуществляется движение транспорта и пешеходов. Необходим для разделения грузопотоков производственного назначения и городского транспорта.</p> <p>модернизация системы теплоснабжения: обеспечение полноценного функционирования проекта, путем обеспечения необходимой мощности системы теплоснабжения.</p> <p>создание цементного производства при выпуске цементного клинкера на цементно-клинкерном заводе, расположенном в непосредственной близости от месторождений карбонатного и алюмосиликатного сырья, и последующее производство цемента из клинкера на месте потребления цемента (помол клинкера в цемент с добавлением минеральных корректирующих активных материалов и добавок)</p>
Сроки реализации проекта/программы	2011-2016 годы
Сметная стоимость проекта/программы	6 334,76 млн. рублей
Объем инвестиций и источники финансирования, млн. рублей	<p>общий объем финансирования 6 334,76 млн. рублей в том числе:</p> <p>125,0 млн. рублей – средства федерального бюджета;</p> <p>315,65 млн. рублей – средства областного бюджета;</p> <p>1,14 млн. рублей – средства местного бюджета;</p> <p>5 892,97 млн. рублей – внебюджетные средства (в том числе 2 859,9 млн. рублей – кредит Внешэкономбанка РФ)</p>
Бюджетное финансирование	441,79 млн. рублей
Мероприятия за счет бюджетного финансирования	<p>- капитальный ремонт путепровода со спиральным съездом в г. Бакал;</p> <p>- модернизация системы теплоснабжения</p>
Финансово-экономические показатели проекта/программы	<p>предполагаемая себестоимость 1 т клинкера – 1 597,9 рублей;</p> <p>предполагаемая себестоимость 1 т цемента марки 400 – 1 997,3 рублей;</p> <p>рентабельность производства – 40%;</p> <p>годовые эксплуатационные затраты – 4 793 млн. рублей;</p> <p>годовая выручка от реализации продукции – 6 711 млн. рублей;</p> <p>годовая прибыль от реализации продукции – 1 918 млн. рублей;</p>

	расчетный срок окупаемости с начала производства – 5 лет
Создаваемые рабочие места	800, в т.ч. 200 – временные, 600 – постоянные (в т.ч. с замещением с ООО «БРУ» 200 единиц)
Планируемые поступления в бюджет	годовой объем налоговых отчислений после выхода на производственную мощность (III квартал 2016 г.): в федеральный бюджет – 457 млн. рублей; в областной бюджет – 45 млн. рублей; в местный бюджет – 111 млн. рублей

2.2. Реализация инвестиционного проекта «Комплекс по зимним видам спорта, туризму и отдыху «Ключевой» на 2012-2017 годы

ПАСПОРТ

инвестиционного проекта «Комплекс по зимним видам спорта, туризму и отдыху «Ключевой» на 2012-2017 годы

Название инвестиционного проекта/программы	инвестиционный проект «Комплекс по зимним видам спорта, туризму и отдыху «Ключевой» на 2012-2017 годы
Цели проекта/программы	создание современного высокоэффективного и конкурентоспособного горнолыжного комплекса, обеспечивающего диверсификацию экономики моногорода Бакал, доходы в бюджет, занятость населения, формирование здорового образа жизни граждан; создание необходимой для бесперебойного функционирования комплекса «Ключевой» инфраструктуры
Задачи проекта/программы	создание благоприятных условий для отдыха жителей Саткинского района, привлечение потока туристов; диверсифицировать экономику моногорода Бакал Саткинского муниципального района – создать новые рабочие места; привлечение в бюджет налоговых отчислений; развитие имиджа Саткинского района как благоприятной территории для развития туризма; строительство автодороги; строительство линии электропередач
Инвестор (соинвесторы)	1. ООО «Ключевой» (строительство Комплекса) 2. Бюджетные средства (строительство инфраструктуры)
Описание проекта/программы	комплекс по зимним видам спорта туризму и отдыху «Ключевой» будет расположен в Бакальском городском поселении Челябинской области. В северной части парка там, где восточные склоны горного массива Сука подходят к пересечению дорог Сатка – Сибирка и Сибирка – Ельничное проектируется расположить основной центр

	<p>комплекса.</p> <p>Для успешного функционирования данного проекта необходимо провести к объектам комплекса необходимую инфраструктуру, включая автодорогу, электроснабжение.</p> <p>В составе комплекса предусмотрены следующие функциональные группы: горнолыжные трассы 9 шт. в том числе две детских; горнолыжные подъемники 9шт. В том числе: 1 кресельный и 2 малых; трассы для беговых лыж со стадионом и биатлонным стрельбищем; плоскостные сооружения; система механического оснежения склонов для тренировок и соревнований по слалому; административная; гостиничного обслуживания с медико-восстановительным центром; туристического обслуживания; питания; хозяйственная.</p>
Сроки реализации проекта/программы	<p>2014 год (строительство инфраструктуры);</p> <p>2014-2017 годы (строительство Комплекса)</p>
Этапы реализации проекта/программы	<p>строительство инфраструктуры планируется осуществлять в II этапа.</p> <p>Первый этап – 2014:</p> <p>Строительство автодороги протяженностью 70 км.</p> <p>Строительство ЛЭП от поселка Катавка протяженностью 70 км.</p> <p>Второй этап – 2014-2017 – строительство Комплекса:</p> <p>Первая очередь включает в себя:</p> <p>двухместный кресельный подъемник;</p> <p>3 буксировочных подъемника, в том числе 1 малый и 2 класса ПБ-1000; 3 горнолыжных трассы; автостоянку на 250 автомобилей; трансформаторную подстанцию;</p> <p>административное здание, временно размещающее прокат лыж, раздевалку, пункт питания, кассу и в дальнейшем используемое для размещения детей младшего возраста – «Детский сад».</p> <p>Вторая очередь включает строительство:</p> <p>корпуса туристского обслуживания, включающего пункт проката, административные помещения (для инструкторов, работников спасательной службы, помещение медпункта), ресторан на 80 посадочных мест, буфет на 100 посадочных мест; гостиничного комплекса, в котором находится гостиницу на 500 человек (в том числе номера «люкс» на 100 мест, номера повышенной комфортности - 100 мест), ресторана на 100 мест, кафе на 150 мест; хозяйственно-вспомогательного блока, включающего мастерские, склады, гараж на 4 автомобиля, гараж для 2 ратраков; крытую стоянку для 3 ратраков и 10 снегоходов;</p>

	<p>пожарного депо на 2 автомобиля; буфетов на 25 мест в количестве шести; буксировочных подъемников класса ПБ - 1000 в количестве пяти; шести горнолыжных трасс; здания на верхней станции кресельного подъемника для размещения спасателей, инструкторов, пункта питания, смотровых площадок; 3 автостоянок на 250 автомобилей каждая.</p> <p>Третья очередь строительства предусматривает возведение:</p> <p>коттеджного поселка на 500 человек, в котором размещаются коттеджи, ресторан на 150 человек, отель повышенной комфортности на 20 человек; ресторана на 20 человек; одного буксировочного подъемника класса ПБ – 1000; одной горнолыжной трассы;</p> <p>плоскостных сооружений, таких как футбольное поле, две площадки для волейбола, три теннисных корта, лыжный стадион с АБК и биатлонным стрельбищами и трассами; систему механического оснежения трасс.</p>
Сметная стоимость проекта/программы	<p>общая стоимость строительства инфраструктуры проекта – 130 млн. рублей, в том числе:</p> <p>строительство автодороги – 100 млн. рублей;</p> <p>строительство линии электропередач – 30 млн. рублей.</p> <p>Общая стоимость строительства Комплекса – 4,645 млрд. рублей</p>
Объем инвестиций и источники финансирования, млн. руб.	<p>строительство автодороги – объем финансирования 100,0 млн. рублей, в том числе:</p> <p>89,2 млн. рублей – средства федерального бюджета;</p> <p>8,0 млн. рублей – средства областного бюджета;</p> <p>2,8 млн. рублей – средства местного бюджета.</p> <p>строительство ЛЭП – объем финансирования 30 млн. рублей, в том числе:</p> <p>10,0 млн. рублей – средства федерального бюджета;</p> <p>19,0 млн. рублей – средства областного бюджета;</p> <p>1,0 млн. рублей – средства местного бюджета.</p> <p>строительство горнолыжного комплекса – 4 645 млн. рублей за счет внебюджетных средств.</p>
Бюджетное финансирование	130 млн. рублей
Мероприятия за счет бюджетного финансирования	<p>строительство линии электропередач – 30 млн. рублей;</p> <p>строительство автодороги – 100 млн. рублей</p>
Финансово-экономические показатели проекта/программы	прогнозируемый объем дохода от реализации услуг Горнолыжного комплекса по окончании строительства комплекса составит 400 млн. рублей в год

Создаваемые рабочие места	при строительстве инфраструктуры (автодороги, ЛЭП) – сохранение 300 рабочих мест. При строительстве Комплекса: постоянные рабочие места – 1 000 единиц, временные – 770 единиц
Планируемые поступления в бюджет	За период 2014-2020 гг.: федеральный бюджет – 344,00 млн. рублей; областной бюджет – 316,88 млн. рублей; местный бюджет – 119,89 млн. рублей

3. Мероприятия по достижению подцели 3. Обеспечение всех категорий потребителей надежной и качественной инфраструктурой и создание комфортных условий проживания населения

**Реализация инвестиционного проекта
«Комплексная программа развития ЖКХ г. Бакал» на 2011-2020 годы**

3.1. Подпрограмма инвестиционного проекта

«Комплексная программа развития ЖКХ г. Бакал» на 2011-2020 годы

Муниципальная целевая программа «Чистая вода» на 2012-2020 годы

ПАСПОРТ

подпрограммы инвестиционного проекта

«Комплексная программа развития ЖКХ г. Бакал» на 2011-2020 годы

Муниципальная целевая программа «Чистая вода» на 2012-2020 годы

Название инвестиционного проекта/программы	муниципальная целевая программа «Чистая вода» на 2012-2020 годы
Цели проекта/программы	комплексное решение проблемы перехода к устойчивому функционированию водоснабжения и водоотведения, и обеспечение чистого водного ресурса потребителям. Гарантированное обеспечение населения Бакальского городского поселения питьевой водой, отвечающей гигиеническим нормативам, увеличение надежности систем водоснабжения, повышение качества предоставления услуг водоснабжения и водоотведения.
Задачи проекта/программы	снижение загрязнения водных объектов, используемых для целей питьевого водоснабжения, и сохранение их запасов; повышение эффективности работы существующих систем водоснабжения и строительство новых; повышение устойчивости систем водоснабжения в случае возникновения чрезвычайных ситуаций природного и техногенного характера; обеспечение питьевой водой улучшенного качества социально значимых объектов (детских учреждений, школ, больниц); оказание содействия в организации новых производств

	<p>бутилированной питьевой воды из водных объектов, расположенных на территории Челябинской области;</p> <p>создание условий для привлечения внебюджетного финансирования на принципах государственно-частного партнерства, стимулирование долгосрочных частных инвестиций в сектор водоснабжения и водоотведения;</p> <p>совершенствование системы управления в сфере обеспечения населения питьевой водой</p>
Инвестор (соинвесторы)	бюджеты всех уровней, внебюджетные (собственные) средства
Описание проекта/программы	<p>программа включает комплексное решение проблемы перехода к устойчивому функционированию водоснабжения и водоотведения и обеспечение чистого водного ресурса потребителям. Гарантированное обеспечение населения Бакальского городского поселения питьевой водой, отвечающей гигиеническим нормативам, увеличение надежности систем водоснабжения, повышение качества предоставления услуг водоснабжения и водоотведения.</p>
Сроки реализации проекта/программы	2012-2020
Сметная стоимость проекта/программы	1 586,98 млн. рублей
Объем инвестиций и источники финансирования по годам, млн. рублей	<p>объем финансирования программы: 1 586,98 млн. рублей, в том числе:</p> <p>федеральный бюджет – 781,66 млн. рублей;</p> <p>областной бюджет – 702,73 млн. рублей;</p> <p>местный бюджет – 76,02 млн. рублей;</p> <p>внебюджетные (собственные) – 26,57 млн. рублей</p>
Бюджетное финансирование	1 560,41 млн. рублей
Мероприятия за счет бюджетного финансирования	<p>переход к устойчивому функционированию водоснабжения и водоотведения и обеспечение чистого водного ресурса потребителям. Обеспечение населения Бакальского городского поселения питьевой водой, отвечающей гигиеническим нормативам, увеличение надежности систем водоснабжения, повышение качества предоставления услуг водоснабжения и водоотведения</p>
Финансово-экономические показатели проекта/программы	<p>экономический эффект от реализации программы в среднем составит 58,440 млн. рублей;</p> <p>средний срок окупаемости мероприятий программы составляет 14 лет</p>
Создаваемые рабочие места	сохранение имеющихся рабочих мест

4. Мероприятия по достижению подцели 4. Создание условий для стабильного улучшения качества жизни всех слоев населения Бакальского городского поселения

4.1. Реализация муниципальной адресной программы «Переселение граждан из аварийного жилищного фонда в Саткинском муниципальном районе» на 2011-2013 годы

ПАСПОРТ

муниципальной адресной программы
«Переселение граждан из аварийного жилищного фонда в Саткинском муниципальном районе» на 2011-2013 годы

Название инвестиционного проекта/программы	муниципальная адресная программа «Переселение граждан из аварийного жилищного фонда в Саткинском муниципальном районе» на 2011-2013 годы
Цели проекта/программы	уменьшение аварийности жилого фонда Саткинского муниципального района, признанным аварийным по состоянию на 01.01.2011; создание условий для переселения граждан из аварийных многоквартирных домов г. Бакал
Задачи проекта/программы	обеспечение жилищных прав граждан, проживающих в жилых помещениях муниципального жилищного фонда (г.Бакал), находящихся в аварийных многоквартирных домах; обеспечение жилищных прав собственников изымаемых жилых помещений, находящихся в аварийных многоквартирных домах, путем создания условий для обеспечения альтернативности в выборе способа переселения и прозрачности формирования участков программы; переселение жителей аварийных многоквартирных домов
Инвестор (соинвесторы)	средства бюджетов разных уровней
Описание проекта/программы	на территории Саткинского района аварийный жилой фонд составляет на 01.01.2011 – 19,00 тыс. кв. м, в т. ч. г. Бакал – 3 472,5 тыс. кв. м, в соответствии с общей информационной базой по субъектам Российской Федерации «Реестр аварийного жилья, признанного в установленном порядке до 01.01.2011», созданной по инициативе фонда «Развития реформирования ЖКХ и фонда развития жилищного строительства». В рамках реализации программы позволит уменьшить аварийность жилищного фонда г. Бакал на 2 500 кв. м
Сроки реализации проекта/программы	2011-2013 годы

Этапы реализации проекта/программы	Приобретение жилых домов г. Бакал: в 2011 году: ул. Первомайская, д.8 (40 квартир), переселено 40 семей – 98 человек, площадь приобретаемых помещений – 1 583,90 м ² ; в 2013 году: ул. Октябрьская, 18 (36 квартир), будет переселено 36 семей – 88 человек, приобретаемая площадь – 1 568,1 м ²
Сметная стоимость проекта/программы	87,07 млн. рублей
Объем инвестиций и источники финансирования, млн. рублей	объем финансирования равен 87,07 млн. рублей, в том числе: 62,28 млн. рублей – средства федерального бюджета; 22,85 млн. рублей – средства областного бюджета; 1,94 млн. рублей – средства местного бюджета
Бюджетное финансирование	87,07 млн. рублей
Мероприятия за счет бюджетного финансирования	приобретение жилых домов
Финансово-экономические показатели проекта/программы	количество человек, переселенных из аварийного жилищного фонда в новые дома – 186 человек
Создаваемые рабочие места	сохранение 30 рабочих мест
Планируемые поступления в бюджет	за период реализации программы 2011-2013 годы: федеральный бюджет – 0,17 млн. рублей; областной бюджет – 2,74 млн. рублей; местный бюджет – 0,54 млн. рублей

**4.2. Реализация областной целевой программы
по стабилизации ситуации на рынке труда Челябинской области
на 2013 год**

**ПАСПОРТ
областной целевой программы
по стабилизации ситуации на рынке труда Челябинской области
на 2013 год**

Название инвестиционного проекта/программы	областная целевая программа по стабилизации ситуации на рынке труда Челябинской области на 2013 год
Цели проекта/программы	обеспечение занятости, повышение жизненного уровня инвалидов в Челябинской области
Задачи	стимулирование создания и сохранения рабочих мест для

проекта/программы	инвалидов
Инвестор (соинвесторы)	бюджетные средства
Описание проекта/программы	содействие трудоустройству незанятых инвалидов на оборудованные (оснащенные) для них рабочие места
Сроки реализации проекта/программы	2013 год
Объем инвестиций и источники финансирования, млн. рублей	объем финансирования равен 0,199 млн. рублей, в том числе: 0,199 млн. рублей – средства областного бюджета
Бюджетное финансирование	0,199 млн. рублей
Мероприятия за счет бюджетного финансирования	содействие трудоустройству незанятых инвалидов на оборудованные (оснащенные) для них рабочие места
Создаваемые рабочие места	3 постоянных рабочих места

IV. Система управления Комплексным инвестиционным планом модернизации моногорода Бакал Челябинской области

Постановлением администрации Саткинского муниципального района №1925 от 25.12.2009 создана рабочая группа по подготовке Комплексного социально-экономического плана развития моногородов Саткинского муниципального района, в состав которой вошли органы местного самоуправления Саткинского муниципального района, руководители бюджетобразующих предприятий Саткинского муниципального района, руководители банковских структур, руководитель ОКУ Центра занятости населения г. Сатки, руководители структурных подразделений администрации Саткинского муниципального района, руководитель Ассоциации профсоюзных организаций Саткинского муниципального района, представитель Управления инвестиционного консультационного центра ГЧП Внешэкономбанка.

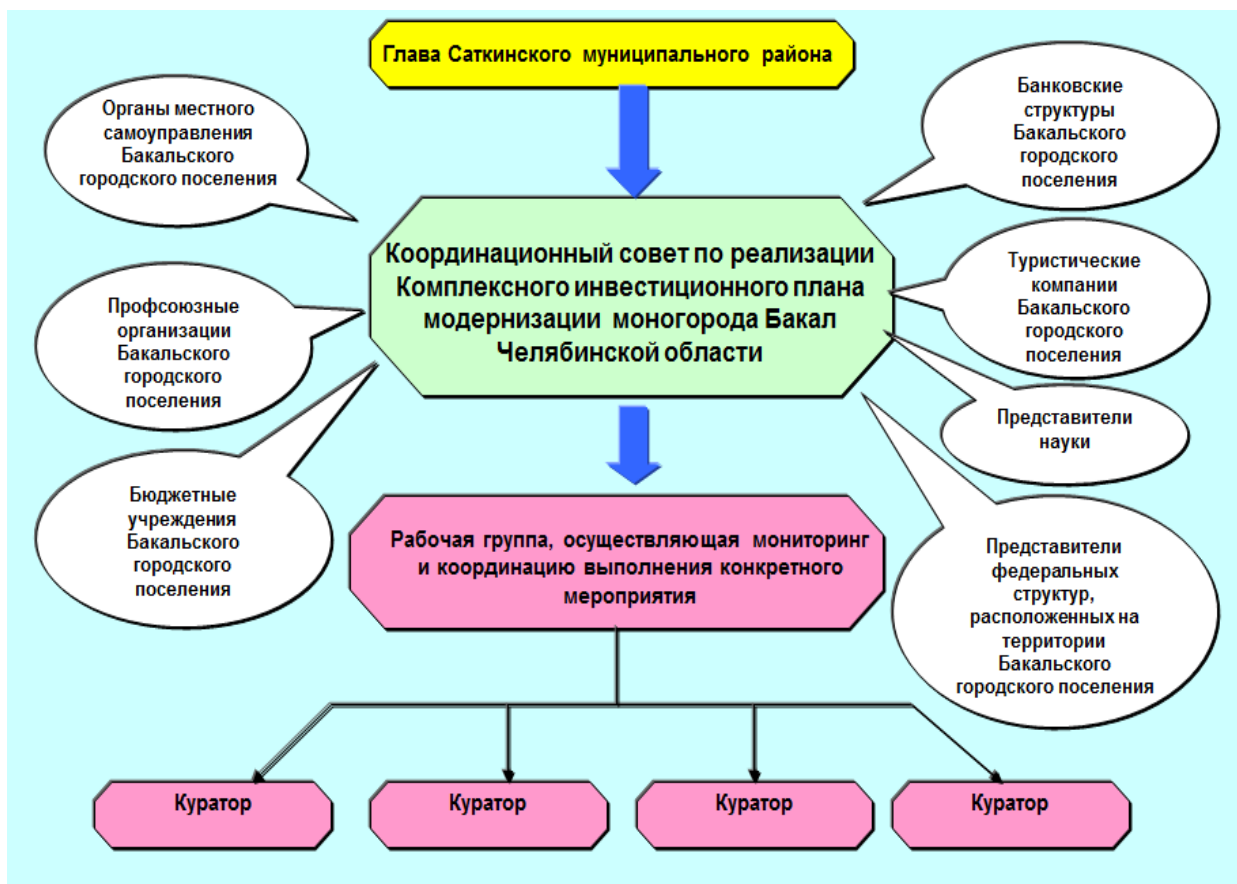
Для обеспечения их взаимодействия в процессе реализации мероприятий Комплексного инвестиционного плана модернизации моногорода Бакал Челябинской области предполагается:

создать координационный совет по реализации Комплексного инвестиционного плана модернизации моногорода Бакал Челябинской области при Главе Саткинского муниципального района из числа представителей всех участников и заинтересованных сторон мероприятий в целях координации действий и коммуникаций;

инициировать заключение соответствующих соглашений между органами местного самоуправления и инициаторами мероприятий при участии Челябинской области и Министерства регионального развития Российской Федерации.

Оперативное управление реализацией Комплексного инвестиционного плана модернизации моногорода Бакал Челябинской области предполагается возложить на Главу Саткинского муниципального района. Для организационного сопровождения конкретных мероприятий возможно создание на принципах проектного управления проектных групп, в состав которых будут входить представители инвестора, администрации, других участников и заинтересованных сторон по мероприятию.

Структура управления Комплексным инвестиционным планом модернизации моногорода Бакал Челябинской области



Достижение целей будет контролироваться при помощи показателей (групп показателей), отражающих ход процессов достижения целей:

Целевые показатели Комплексного инвестиционного плана модернизации моногорода Бакал Челябинской области:

№ п/п	Наименование показателя	Ед. изм.	План			
			2013	2014	2015	2020
1	Численность населения моногорода Бакал	чел.	20 675	20 568	20 485	20 170
2	Доля работающих на градообразующих предприятиях от численности экономически активного населения моногорода Бакал	%	20,9	17,3	16,4	13,9
3	Доля работающих на малых предприятиях от численности экономически активного населения моногорода Бакал	%	8,6	8,8	8,9	9,5
4	Уровень зарегистрированной безработицы в моногороде Бакал	%	3,1	2,4	1,8	1,2
5	Общее количество дополнительно созданных временных рабочих мест в период реализации проектов (накопленным итогом)	ед.	1 407	1 722	2 077	2 472
6	Общее количество дополнительно созданных постоянных рабочих мест в период эксплуатации проектов (накопленным итогом)	ед.	196	535	1 025	1 757
7	Среднемесячная заработная плата работников крупных и средних предприятий моногорода Бакал	руб.	18 099,0	19 054,0	20 059,0	23 574,0
8	Объем отгруженных товаров, выполненных работ и услуг собственного производства	млн. руб.	2 016,0	2 320,0	2 830,0	4 705,0
9	Объем отгруженных товаров, выполненных работ и услуг собственного производства градообразующими предприятиями	млн. руб.	1 682,3	1 918,8	2 186,3	2 431,0
10	Доля градообразующих предприятий в общегородском объеме отгруженных товаров, выполненных работ и услуг собственного производства	%	71,5	70,5	67,3	49,8
11	Доля малых предприятий в общегородском объеме отгруженных товаров собственного производства организаций	%	10,4	10,5	10,7	11,2
12	Количество малых предприятий моногорода Бакал	ед.	51	53	55	65
13	Общий объем дополнительных поступлений от проектов в муниципальный бюджет	млн. руб.	31,51	64,83	129,32	131,25
14	Объем привлеченных внебюджетных инвестиций	млн. руб.	1 336,20	2 524,56	2 076,88	0,00
15	Доля собственных доходов бюджета моногорода Бакал в общих доходах моногорода Бакал	%	61,5*	61,9*	62,2*	66,0*

*- в сопоставимых условиях

